



DOCUMENT
FINAL

RAPPORT EMPLOI du SECTEUR AERIEN

2011



Avec la collaboration de

Sommaire

1.1	Introduction	2
1.2	Données économiques	6
1.3	Données emploi	18
1.4	Données formation	41
1.5	Données compagnies aériennes	52
1.6	Données assistance en escale, aéroport et maintenance	68
1.7	Données travail aérien	72

Rapport emploi : données 2011

1.1 Introduction

1.2 Données économiques

1.3 Données emploi

1.4 Données formation

1.5 Données compagnies aériennes

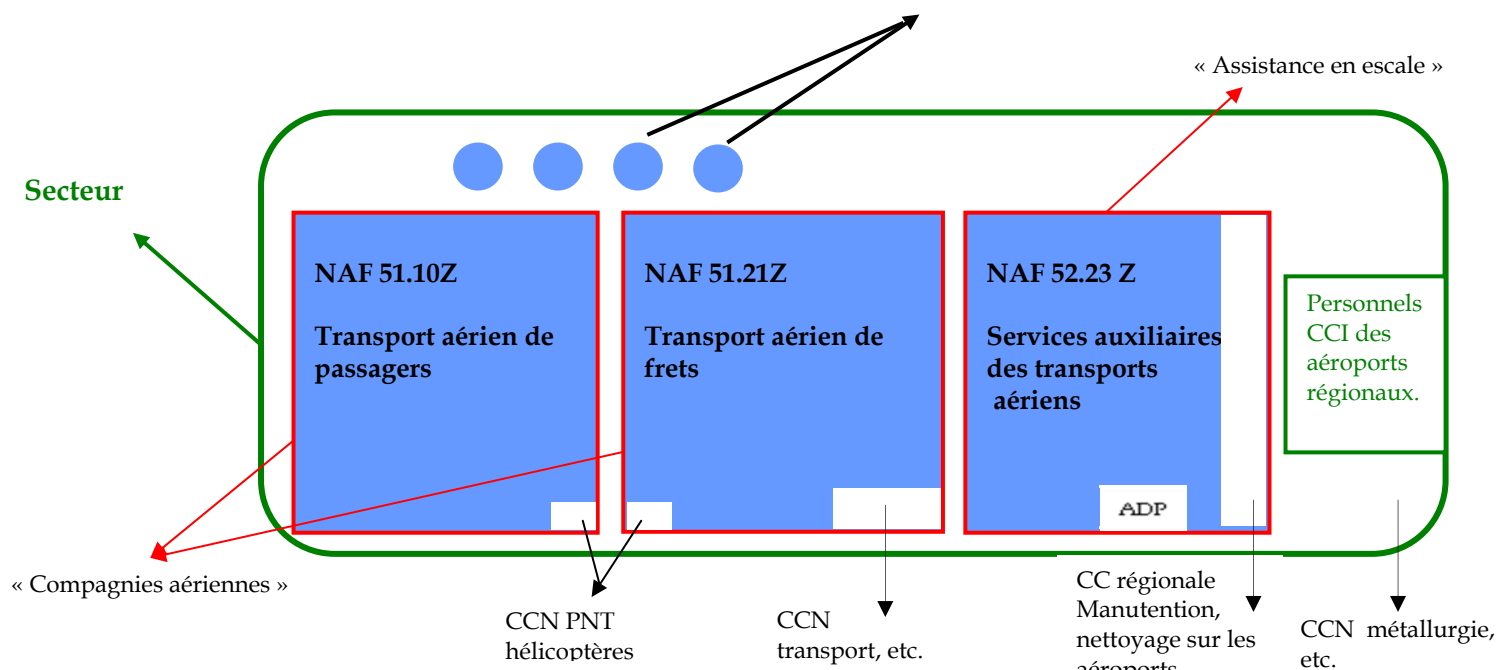
**1.6 Données assistance en escale,
aéroport et maintenance**

1.7 Données travail aérien

Le périmètre couvert par chaque source statistique utilisée dans ce rapport

■ Les différents périmètres présents dans ce rapport emploi

Autres codes NAF appliquant la CCN : dont travail aérien et ateliers de maintenance.




■ = « la Branche » : il s'agit du périmètre théorique de la branche et donc des études de l'Observatoire et du rapport emploi en particulier.

C'est le périmètre que tend à atteindre la base de données de l'Observatoire.

□ = « les 3 codes NAF de l'aérien » disponibles en particulier dans les sources publiques : ils regroupent deux grandes familles traitées dans le rapport emploi : les « compagnies aériennes »¹ (51.10Z et 51.21Z) et « l'assistance en escale » (52.23Z) dont les sociétés gestionnaires d'aéroports.

A noter qu'une partie du « travail aérien » est incluse dans ces codes NAF.

¹ Termes utilisés dans le rapport emploi

 = « **le secteur** » : il représente l'ensemble des emplois liés (directement ou indirectement) au transport aérien. C'est le périmètre le plus large.

■ *La désignation des périmètres couverts par chacune des sources*

SOURCE FIGURANT AU PIED DE CHAQUE SCHEMA	PERIMETRE SELON LA DEFINITION CI-DESSUS
DGAC	Périmètre : « les compagnies aériennes »
UNEDIC	Périmètre : « les trois NAF de l'aérien »
INSEE	Périmètre : « les trois NAF de l'aérien »
Base de données de l'Observatoire prospectif des métiers et des qualifications de l'aérien	Périmètre : « la Branche »
OPCALIA	Périmètre : les adhérents OPCALIA - département aérien
CRPN (Caisse de retraite du personnel navigant)	Périmètre : l'ensemble du personnel navigant cotisant

■ Récapitulatif des sources

Chapitres	Sources	Données
Données économiques	DGAC	Trafic passagers
	DGAC	Mouvements d'avions commerciaux
	INSEE	Les entreprises
Données emploi	UNEDIC + OPCALIA	Effectifs
	Base Observatoire	Effectifs par filière et domaine
		Localisation des effectifs
		Genre
		Âges
	DADS	Âges
Pôle Emploi	Demandeurs d'emploi	
Données Formation	DGAC	Formation initiale PN
	Education nationale	Alternance
	OPCALIA	Contrats de professionnalisation
		Formation tout au long de la vie
Données compagnies aériennes	UNEDIC + OPCALIA	Effectifs CA
	Air France	
	CRPN	
	Entreprises	Effectifs PN et PS
	OPCALIA	Effectifs CA étrangères
	UNEDIC + OPCALIA	Taille et localisation CA étrangères
	IATA	CA européennes
Données Assistance en escale	UNEDIC + OPCALIA	Effectifs
		Taille établissements
Données Travail aérien	CRPN	Effectifs
	DGAC	Entreprises du travail aérien

Rapport emploi : données 2011

1.1 Introduction

1.2 Données économiques

1.3 Données emploi

1.4 Données formation

1.5 Données compagnies aériennes

**1.6 Données assistance en escale,
aéroport et maintenance**

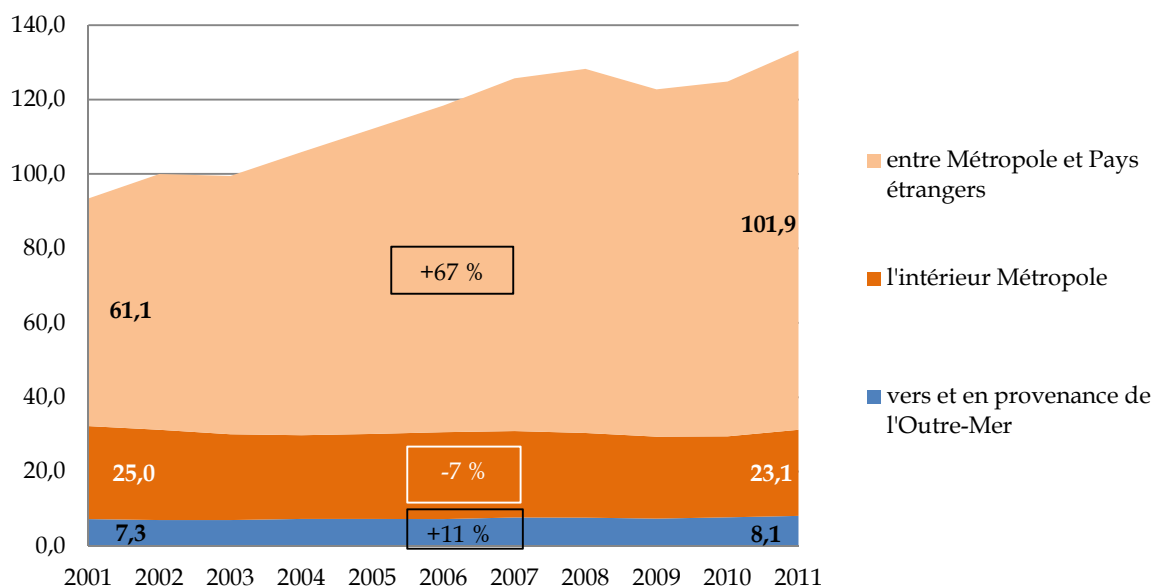
1.7 Données travail aérien

Le trafic de passagers

■ Une forte augmentation globale du trafic de passagers entre 2001 et 2011 (+42 %)

- Après une inflexion du nombre total de passagers en 2009, la reprise constatée en 2010 se confirme en 2011
- L'augmentation depuis 2001 est particulièrement forte sur le trafic Métropole - Pays étrangers
- Cependant le trafic à l'intérieur de la Métropole a diminué de 7 % sur cette même période, mais on observe une légère reprise en 2011.

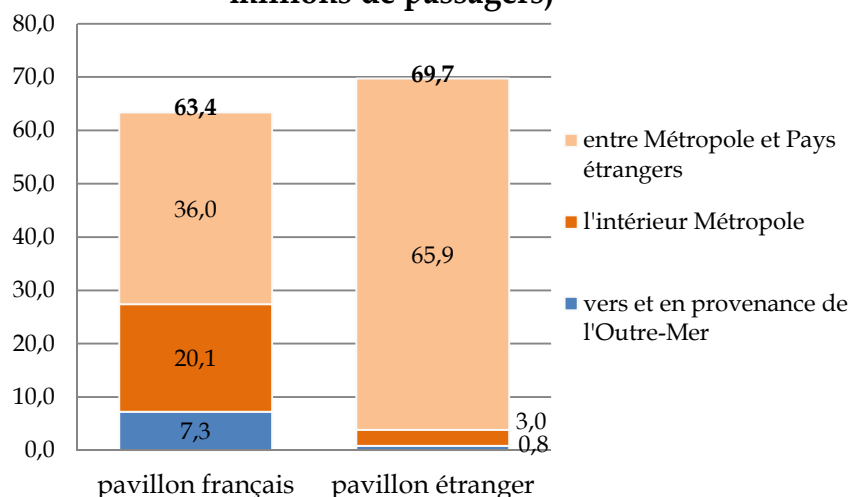
Evolution du trafic de passagers entre 2001 et 2011
tous pavillons confondus (en millions de passagers)



Source : DGAC 2011
Présentation : Ambroise Bouteille & Associés

- Le nombre de passagers transportés par des compagnies aériennes étrangères en 2011 est supérieur de près de 10% à celui des passagers transportés par des compagnies françaises, et l'écart semble s'accroître par rapport à 2010.

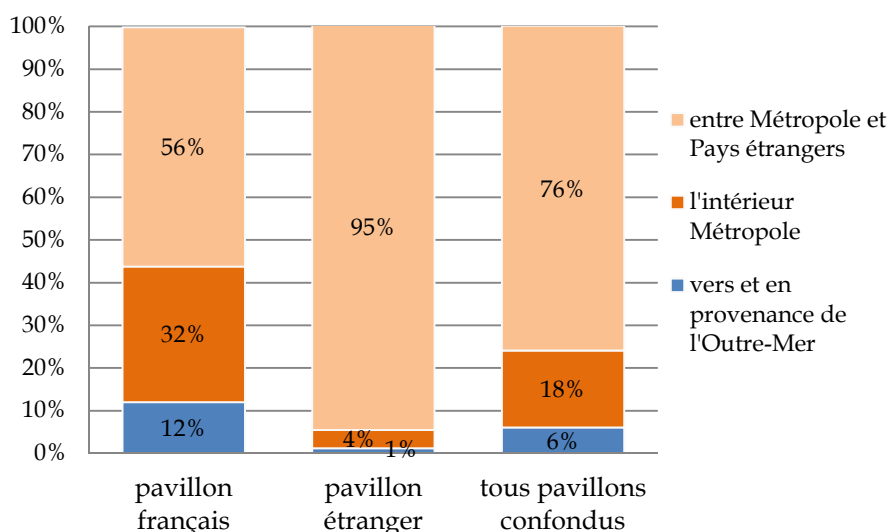
Comparaison du trafic de passagers entre pavillon français et pavillon étranger en 2011 (en millions de passagers)



Source : DGAC 2011
Présentation : Ambroise Bouteille & Associés

- Le trafic à l'intérieur de la Métropole et l'Outre-Mer est majoritairement assuré par les pavillons français (44% de son activité)
- Les pavillons étrangers n'assurent presque exclusivement du trafic entre la Métropole et les pays étrangers

Comparaison du trafic de passagers entre pavillon français et pavillon étranger en 2011



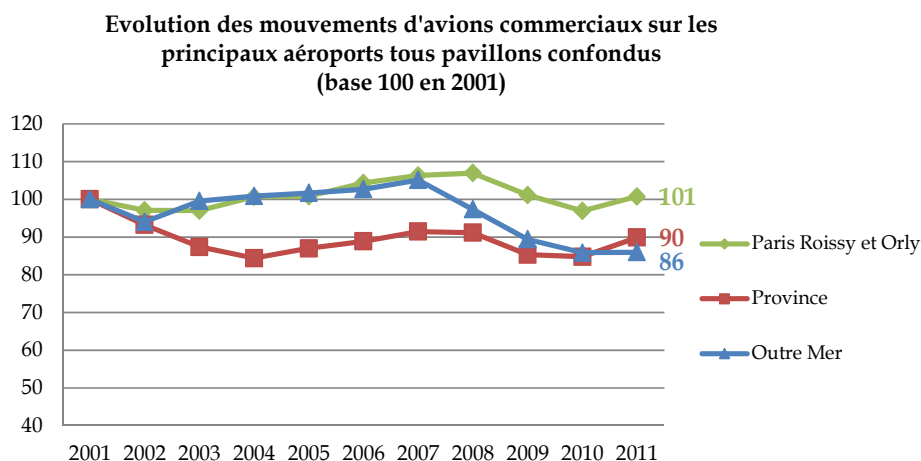
Source : DGAC 2011
Présentation : Ambroise Bouteille & Associés

Les mouvements d'avions commerciaux

■ Des mouvements d'avions commerciaux en reprise, sauf pour les aéroports d'Outre-Mer

- Les mouvements d'avions commerciaux sur Paris Roissy et Orly sont revenus à un niveau équivalent à 2001, mais reste en deçà du niveau atteint en 2008
- En Province, après une période de baisse, puis de stagnation (2008 à 2010), on constate une reprise significative en 2011
- Les mouvements d'avions pour les aéroports d'Outre-Mer, semblent se stabiliser en 2011 après une baisse régulière depuis 2007

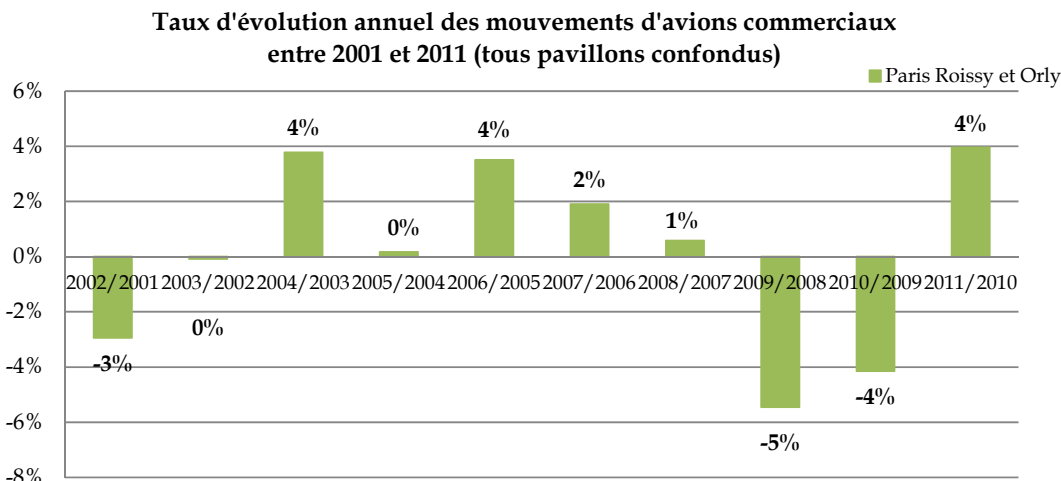
L'année 2010 a été affectée par l'arrêt de l'activité en avril suite à l'éruption volcanique islandais



Source : DGAC 2011
Présentation : Ambroise Bouteille & Associés

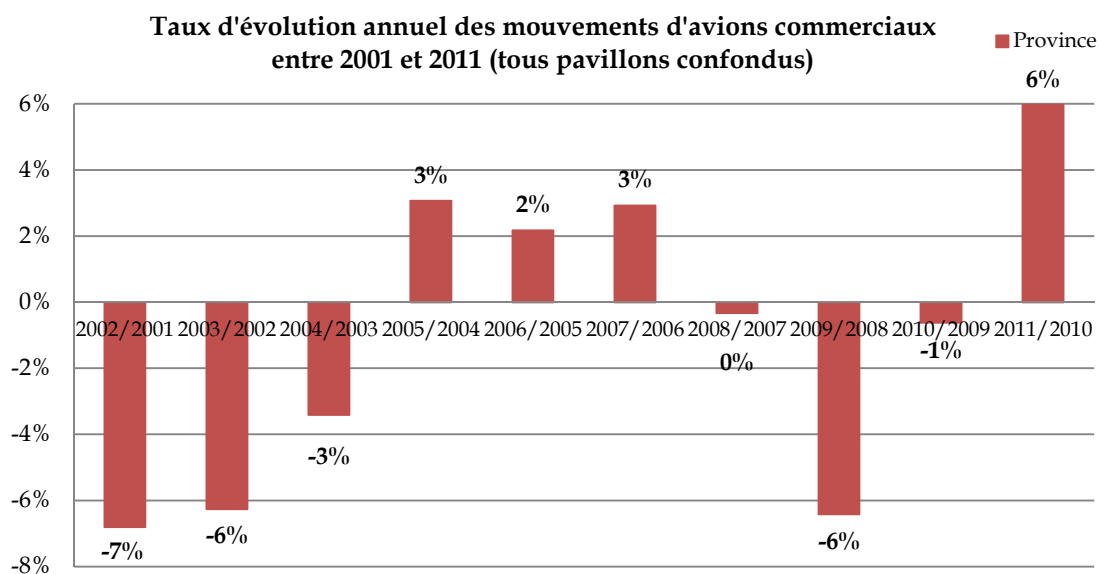
Pour rappel, l'année 2001 a constitué un point bas pour la profession, d'où des évolutions parfois marquées sur la période étudiée.

- Les 2 aéroports parisiens connaissent des évolutions annuelles très contrastées : Après 2 années de baisse, les mouvements d'avions ont augmenté en 2011 (+4%)



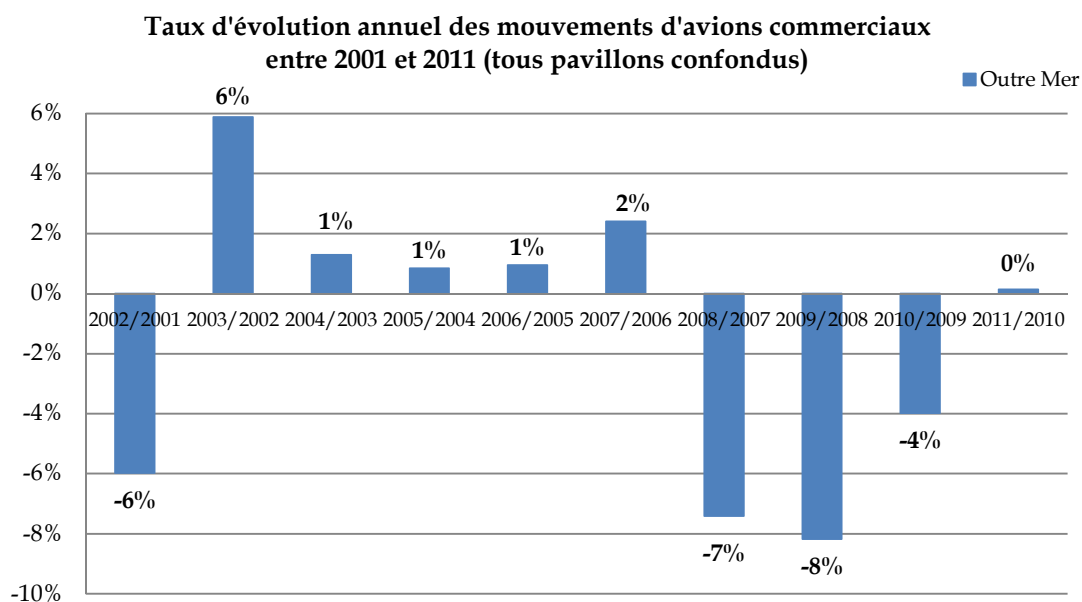
Source : DGAC 2011
Présentation: Ambroise Bouteille & Associés

- En **Province**, les mouvements d'avions ont augmenté fortement en 2011, permettant ainsi de revenir à un niveau proche de celui de 2008



Source : DGAC 2011
Présentation: Ambroise Bouteille & Associés

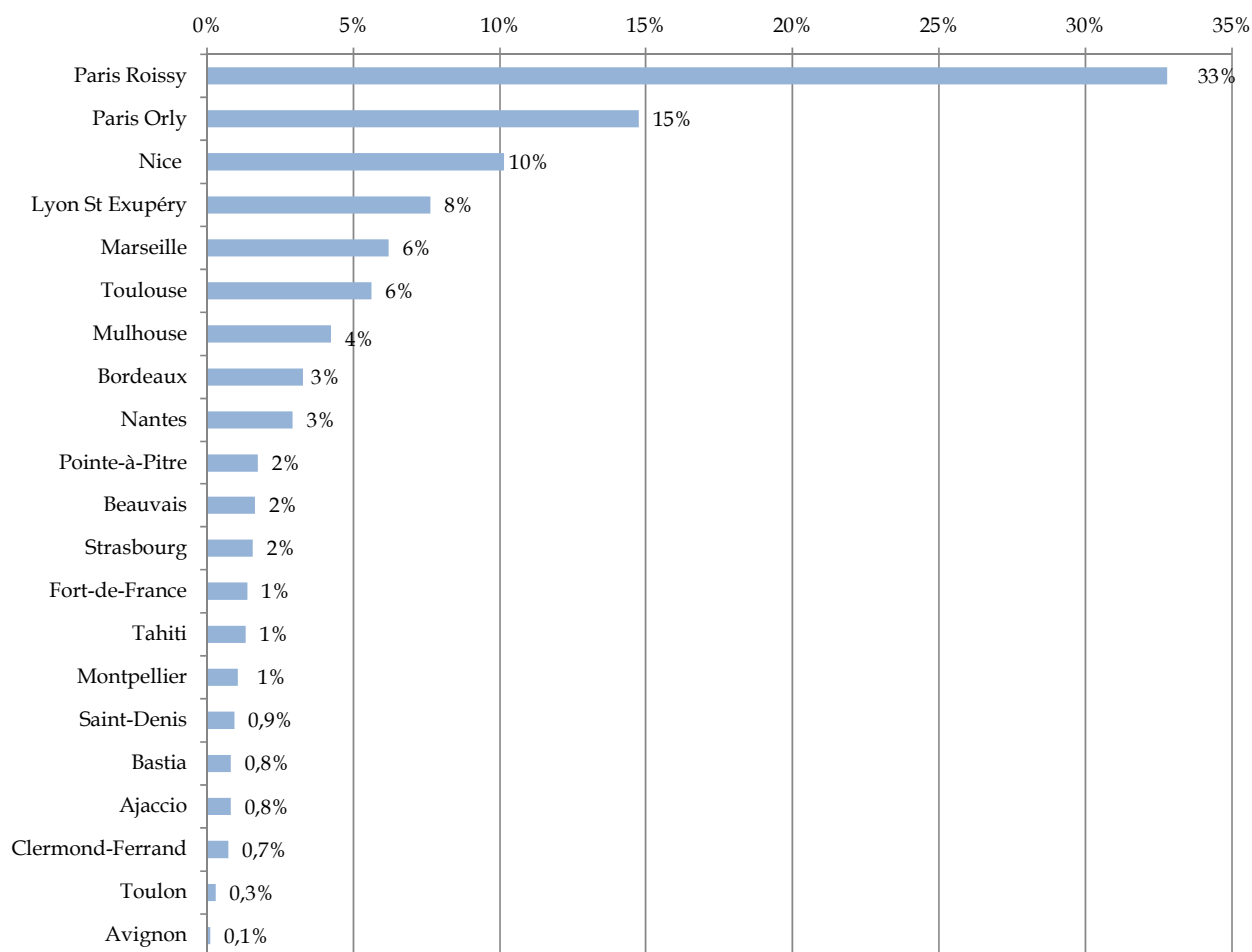
- Pour les aéroports d'**Outre-Mer**, la baisse du nombre de mouvements d'avions commerciaux entamée en 2008 s'est stoppée en 2011.



Source : DGAC 2011
Présentation: Ambroise Bouteille & Associés

- Paris Roissy représente plus du tiers des mouvements d'avions commerciaux à lui seul.

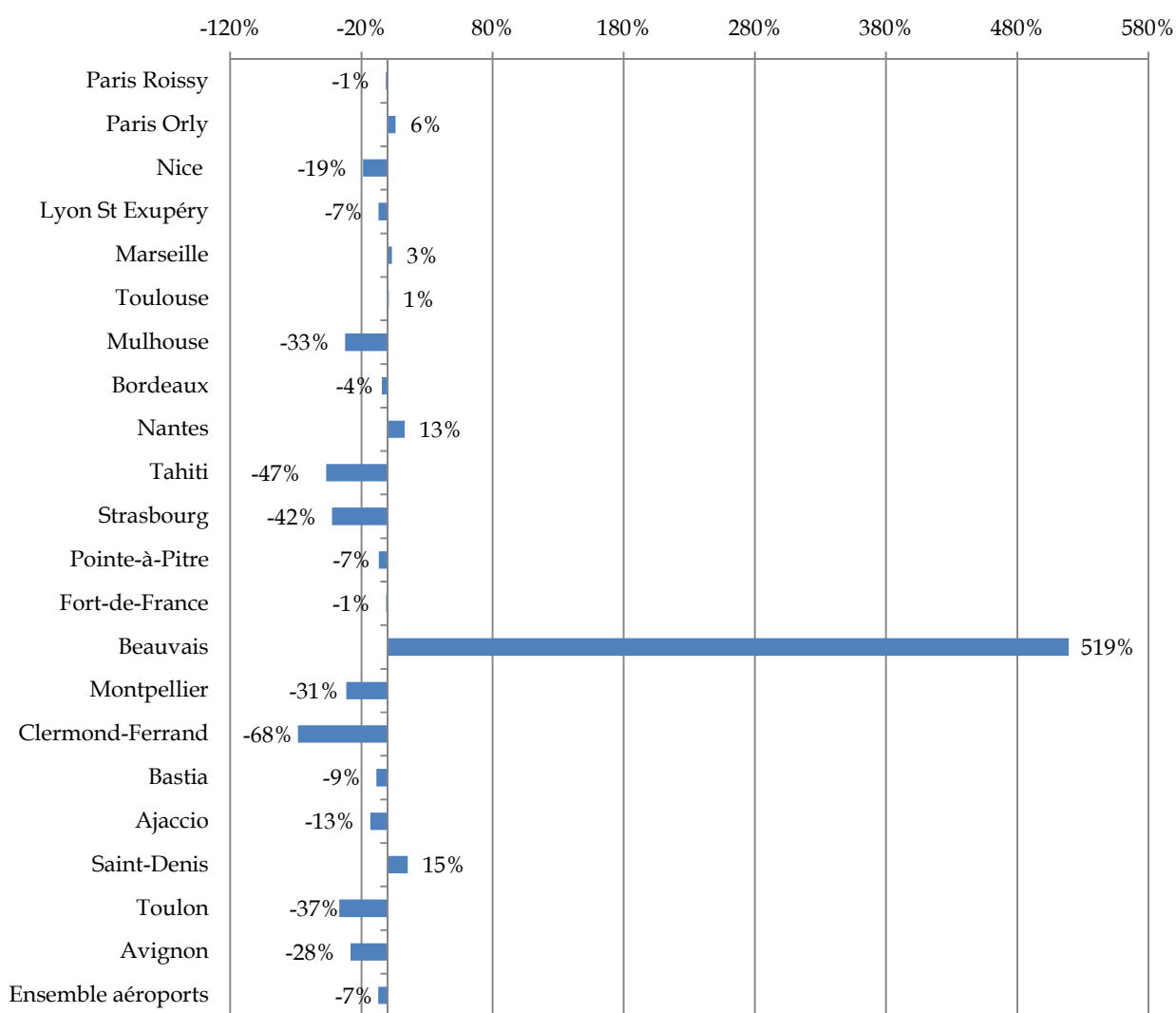
Poids des principaux aéroports français pour les mouvements d'avions commerciaux en 2011 (tous pavillons confondus)



Source : DGAC 2011 Présentation : Ambroise Bouteille & Associés

- Une baisse des mouvements commerciaux sur la majorité des aéroports depuis 10 ans, sauf pour :
 - Paris Orly (+6%)
 - Marseille (+3%)
 - Toulouse (+1%)
 - Nantes (+13%)
 - Saint-Denis (+11,1%)
 - et Beauvais poursuit son développement

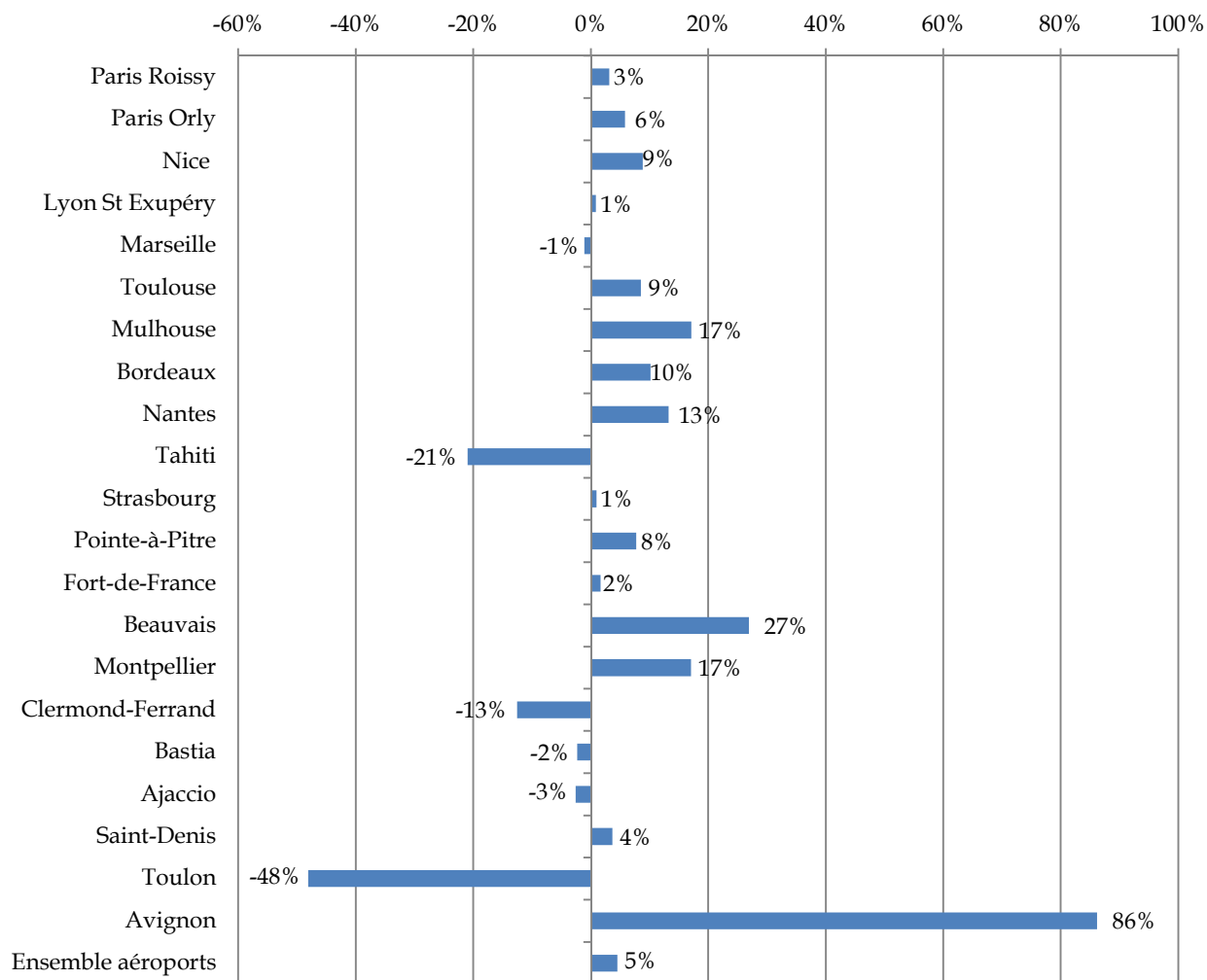
Evolution des mouvements d'avions commerciaux sur les principaux aéroports français entre 2001 et 2011 (tous pavillons confondus)



Source : DGAC 2011
Présentation : Ambroise Bouteille & Associés

- Entre 2010 et 2011, la reprise constatée sur 2009/2010 se poursuit et s'étend sur les 2/3 des aéroports.

Evolution des mouvements d'avions commerciaux sur les principaux aéroports français entre 2010 et 2011 (tous pavillons confondus)

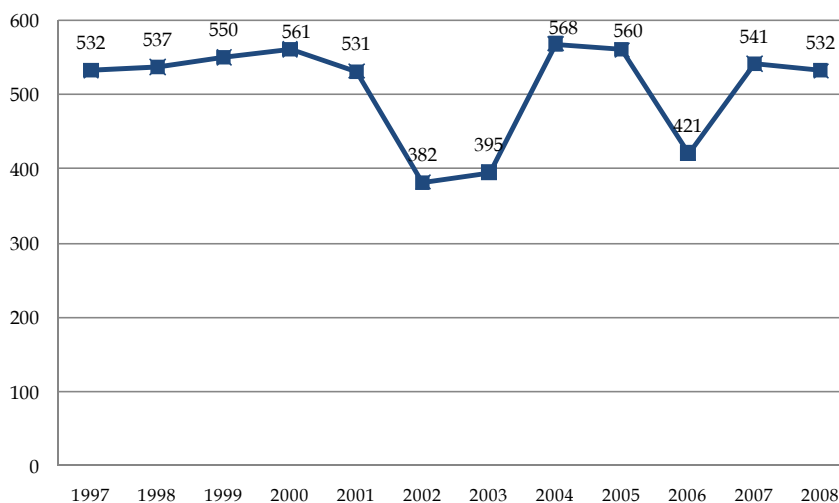


Source : DGAC 2011
Présentation : Ambroise Bouteille & Associés

Les entreprises

- Evolution du nombre d'entreprises de compagnies aériennes jusqu'en 2008 (données non-disponibles depuis 2009)

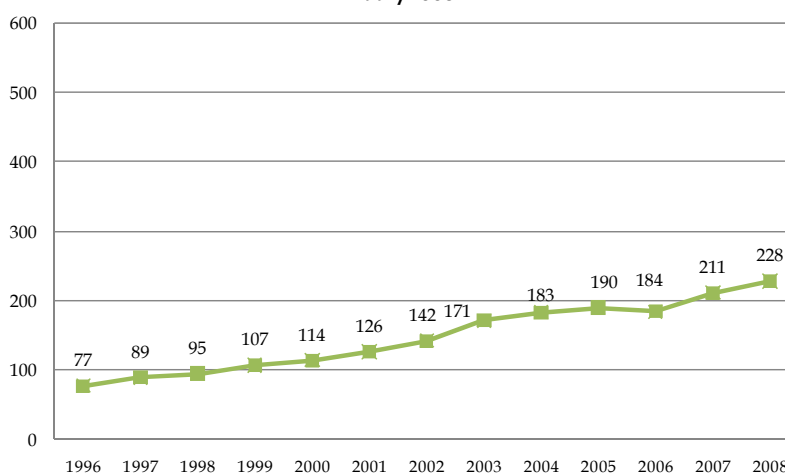
Evolution du nombre d'entreprises des compagnies aériennes entre 1997 et 2008



Source : Compte des transports 2008 - DGAC
Présentation: Ambroise Bouteille & Associés

- Evolution du nombre d'entreprises d'assistance en escale jusqu'en 2008 (données non-disponibles depuis 2009)

Evolution du nombre d'entreprises d'assistance en escale - 1997/2008



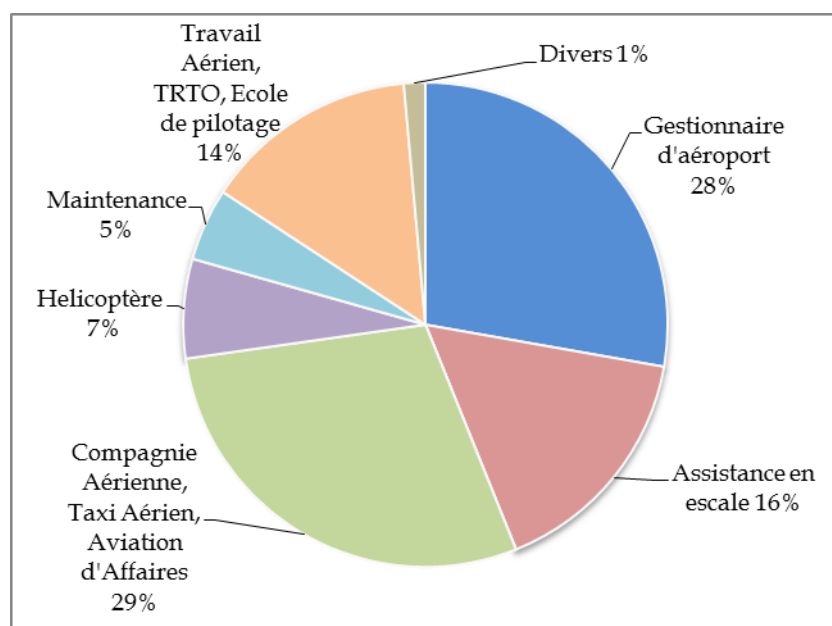
Source : INSEE Alisse et INSEE démographie des entreprises
Présentation: Ambroise Bouteille & Associés

↑
changement de source

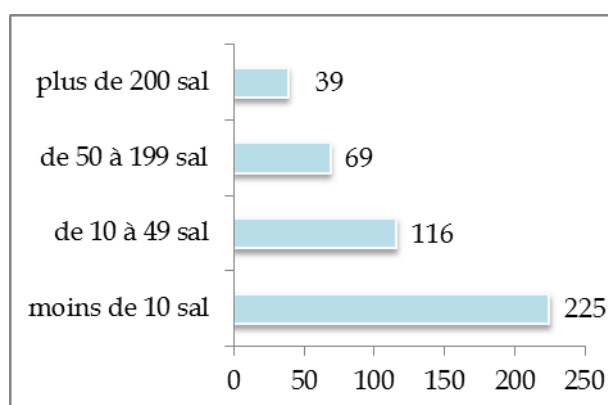
- Répartition des entreprises par activité en 2011

Activité	Entreprises
Gestionnaire d'aéroport	155
Assistance en escale	90
Compagnie Aérienne, Taxi Aérien, Aviation d'Affaires	161
Hélicoptère	37
Maintenance	27
Travail Aérien, TRTO, Ecole de pilotage	80
Divers	8
Total	558

Source : OPCALIA
sauf pour Gestionnaire d'Aéroport Source UAF
dont 46 commun OPCALIA



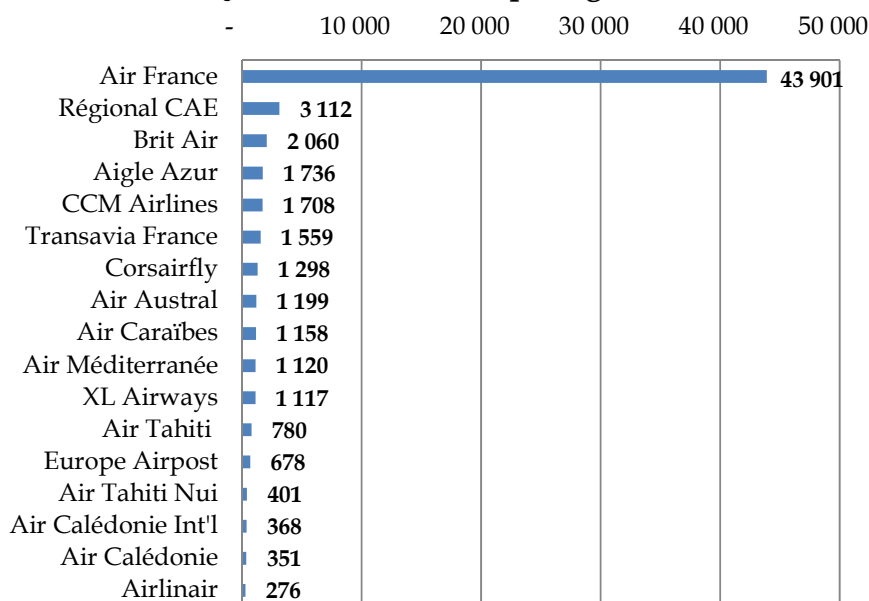
- Répartition des entreprises par taille en 2011



Source : OPCALIA

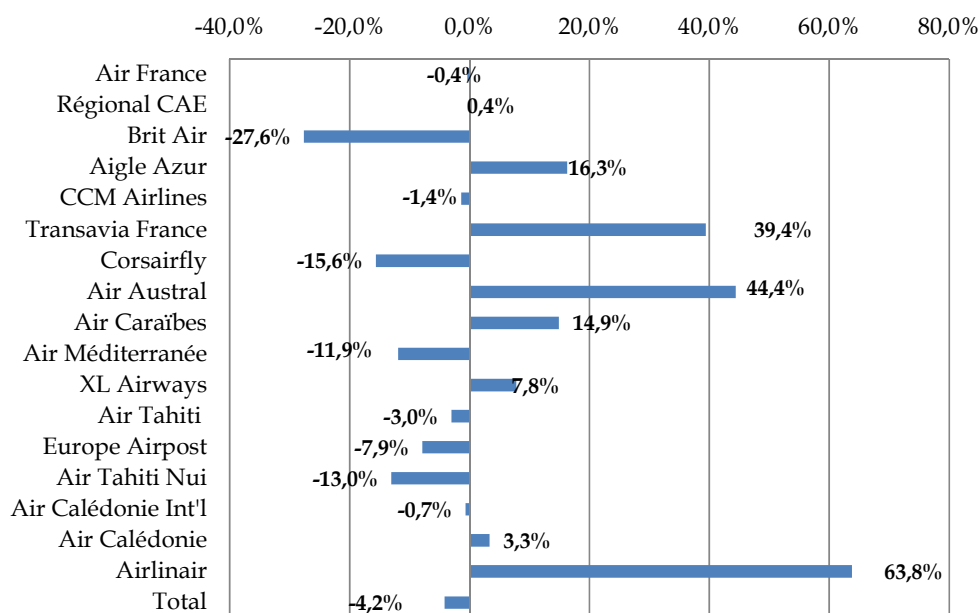
■ **Air France est placée loin devant les autres compagnies aériennes en nombre de passagers**

Activité des principales compagnies aériennes françaises en milliers de passagers en 2011



Source : DGAC
Présentation: Ambroise Bouteille & Associés

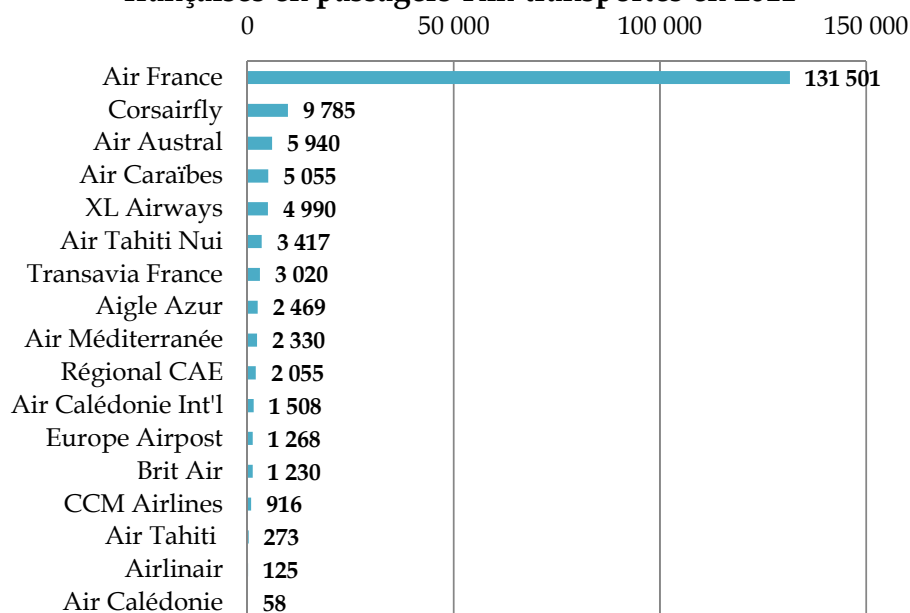
Evolution de l'activité des principales compagnies aériennes françaises entre 2008 et 2011



Source : DGAC
Présentation: Ambroise Bouteille & Associés

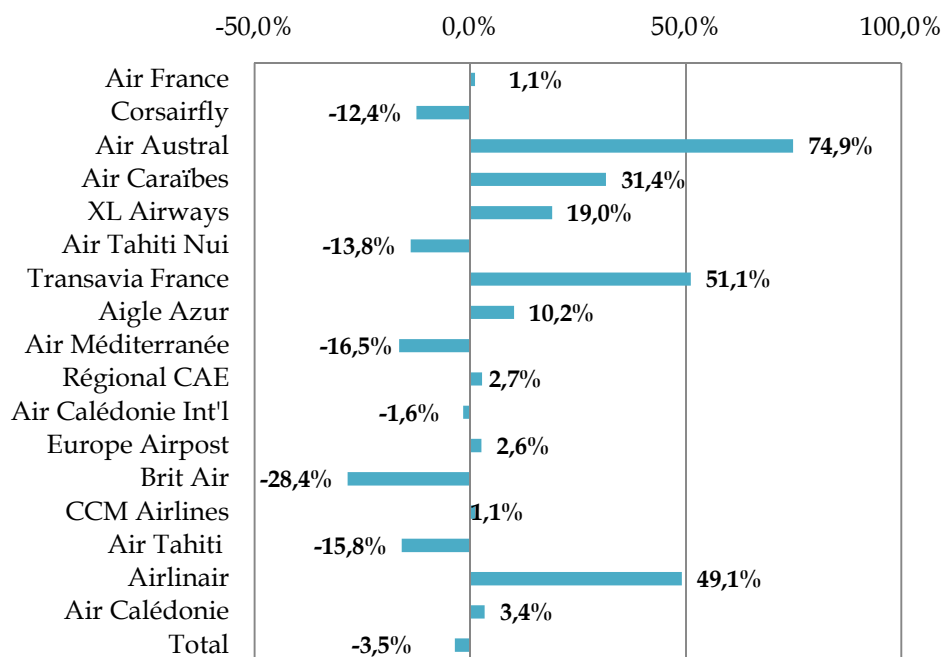
- En PKT (passagers - Km - Transportés), Air France domine aussi largement les autres compagnies françaises

Activité des principales compagnies aériennes françaises en passagers-Km-transportés en 2011



Source : DGAC
Présentation: Ambroise Bouteille & Associés

Evolution de l'activité des principales compagnies aériennes françaises en passagers-Km-transportés entre 2008 et 2011



Source : DGAC
Présentation: Ambroise Bouteille & Associés

Rapport emploi : données 2011

1.1 Introduction

1.2 Données économiques

1.3 Données emploi

1.4 Données formation

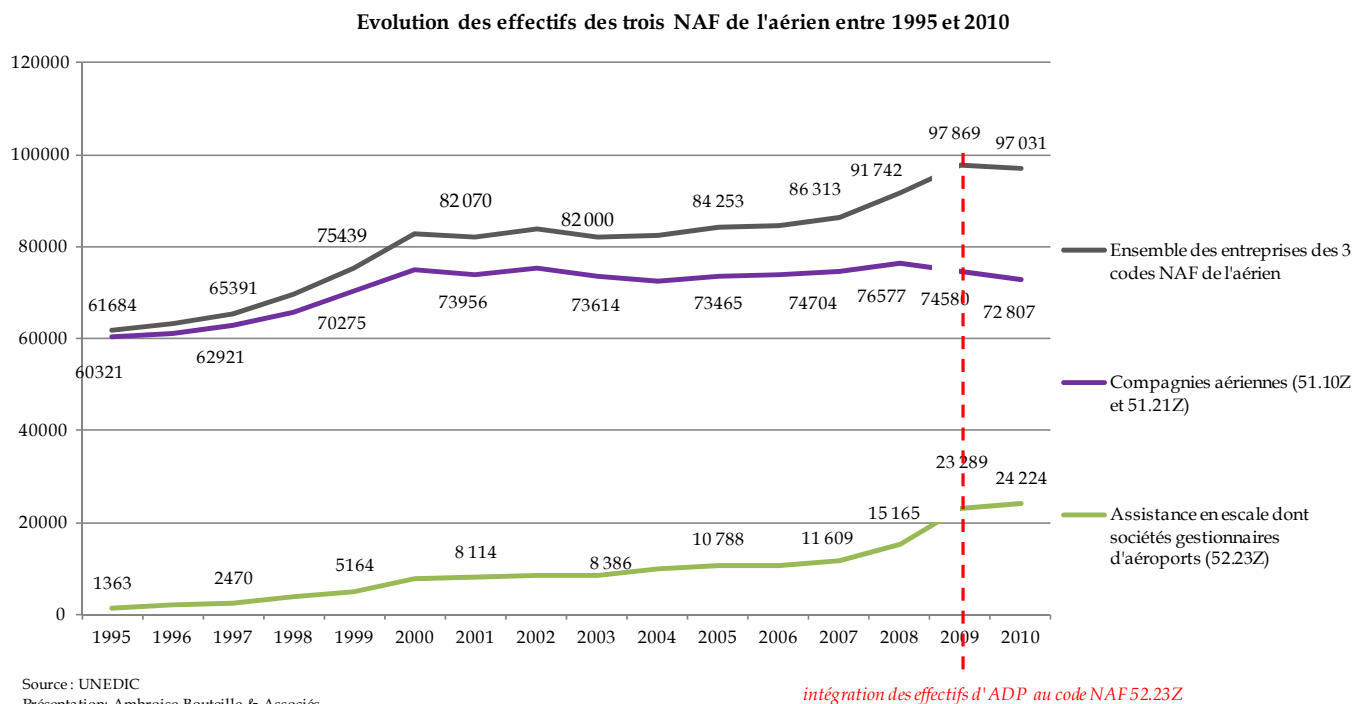
1.5 Données compagnies aériennes

**1.6 Données assistance en escale,
aéroport et maintenance**

1.7 Données travail aérien

Les effectifs

■ Graph : Evolution des effectifs des trois NAF de l'aérien (données 2011 non-disponibles)



Les gestionnaires d'aéroports sous statuts privé sont regroupés sous le code NAF 5223 Z à compter de 2008
Sont également comptés sous le code NAF 5223 Z les entreprises d'assistance en escale appliquant la CCNTA PS, la CCRMNA, voire d'autres CC.

■ Répartition par activité des effectifs déclarés par les entreprises à OPCALIA à fin 2011

Activité	Effectif
Gestionnaire d'aéroport	9505
Assistance en escale (*)	10401
Compagnie Aérienne, Taxi Aérien, Aviation d'Affaires	70621
Hélicoptère	640
Maintenance	2366
Travail Aérien, TRTO, Ecole de pilotage	668
Divers	223
Total	94424

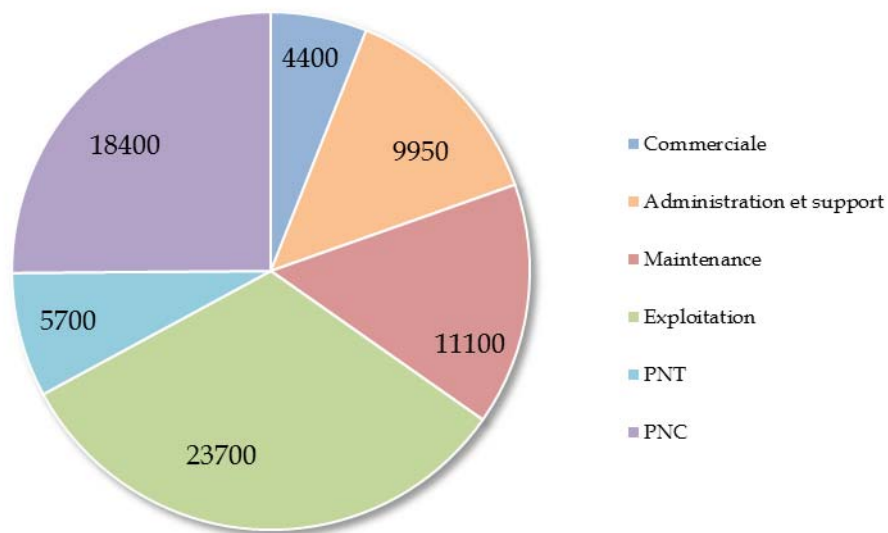
(*) Ne sont concernés que les entreprises d'assistance en escale appliquant la CCNTA PS

Source : OPCALIA

■ *La répartition des effectifs par filière, reste relativement stable dans le temps*

- Le personnel au sol représente 67% des effectifs.

Répartition des effectifs par filière en 2011



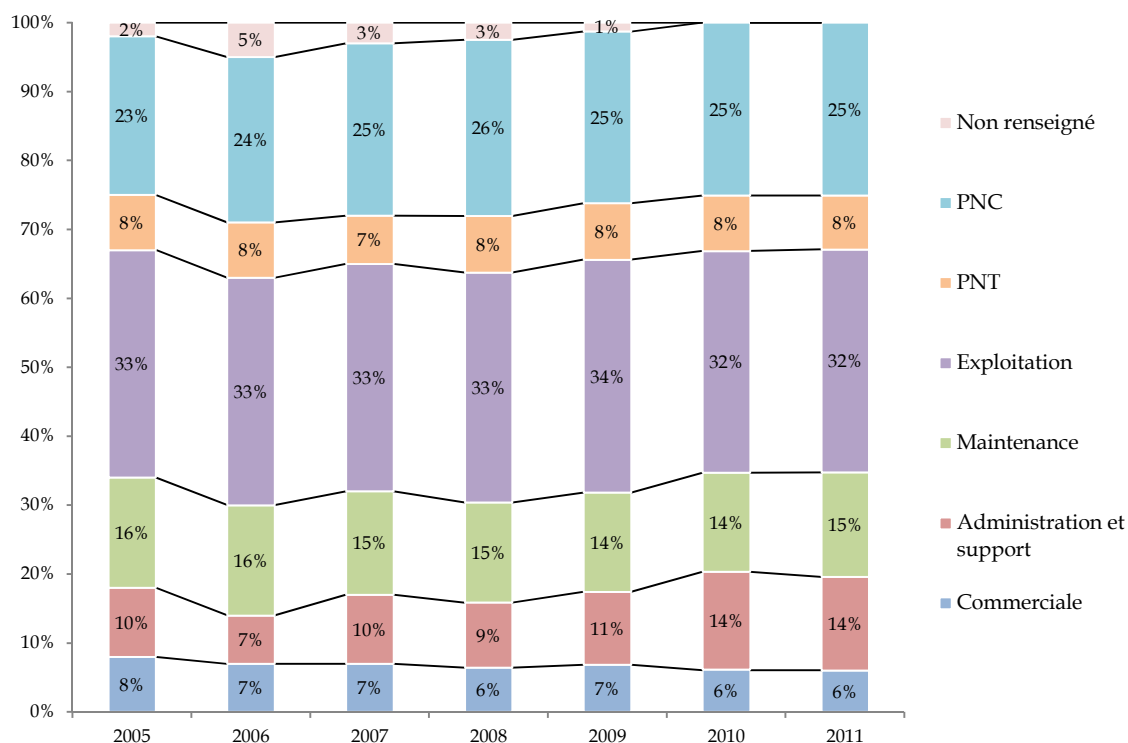
Source : base de données Observatoire
Présentation : Ambroise Bouteille & Associés

Pour tous les graphiques élaborés à partir de la base de données Observatoire, les observations portent sur près de 73 250 salariés (on entend ici par salarié toute personne ayant un contrat de travail au 31 décembre) répartis en 9 compagnies aériennes, 15 entreprises d'assistance en escale (groupe), 25 aéroports et 3 entreprises de maintenance

■ *Toujours une grande stabilité dans la répartition des effectifs par filière²*

² Par souci de comparaison des données :

Evolution de la répartition des effectifs par filière professionnelle



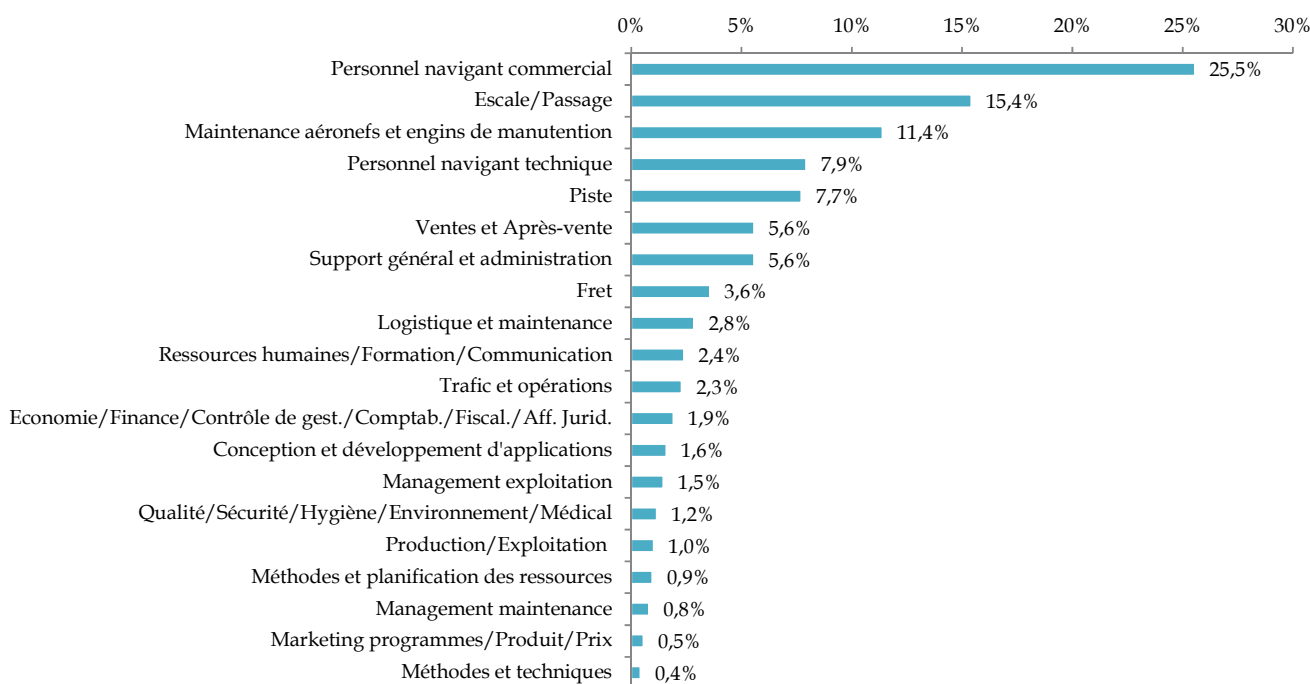
Source : base de données Observatoire
Présentation : Ambroise Bouteille & Associés

Nota : le nombre de répondants à l'enquête emploi varie chaque année. Le creux observé en 2006 s'explique par la part plus importante de données non renseignées (5%). Depuis 2010, la part des « Non renseigné » est très faible.

-
- la filière informatique/télécom a été réinjectée sur toutes les années dans la filière administration/support comme c'est le cas depuis 2008.

■ **La décomposition des filières en domaines professionnels³ apporte un détail plus fin sur l'activité des personnels (hors non renseignés)**

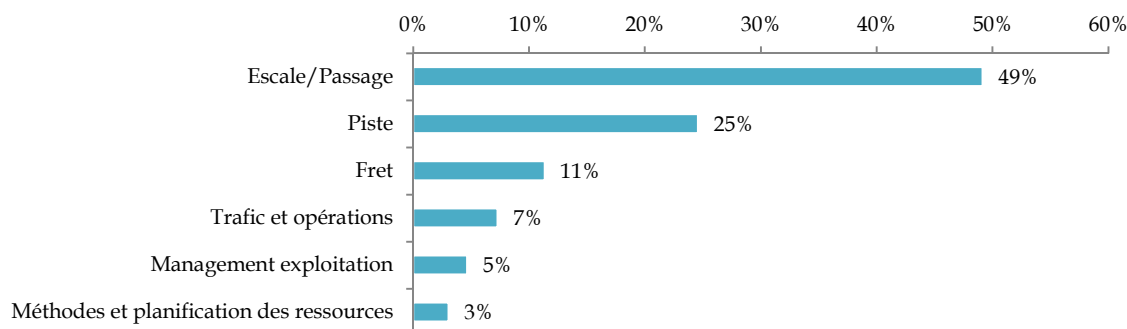
Répartition des effectifs par domaines professionnels en 2011



Source : base de données Observatoire
Présentation Ambroise Bouteille & Associés

- Au sein de la **filière exploitation** (32% des effectifs globaux), le domaine « escale et passage » représente près de la moitié du personnel (48%).

Répartition des effectifs par domaine pour la filière exploitation en 2011

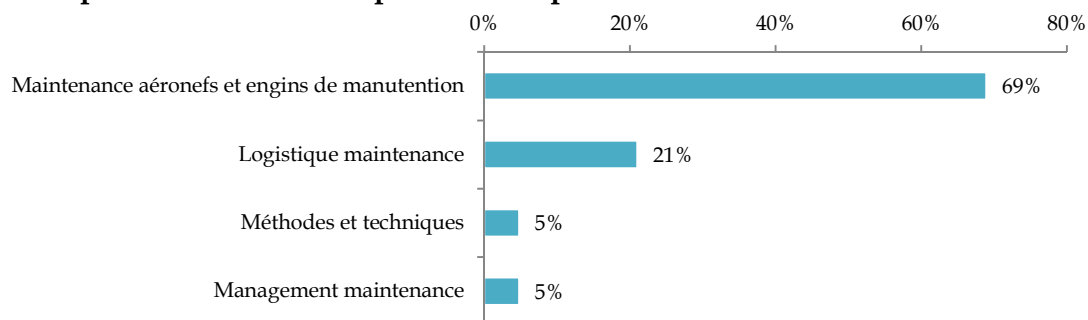


Source : base de données Observatoire
Présentation Ambroise Bouteille & Associés

³ Note : Sur certains domaines, les effectifs ont connu de fortes variations par rapport à l'année précédente. En l'état, il nous est impossible d'en expliquer la raison sans une analyse et une requalification de la base.

- Au sein de la **filière maintenance** (15% des effectifs globaux), la maintenance des aéronefs et des engins de manutention est de loin le principal domaine d'activité avec 69% des effectifs.

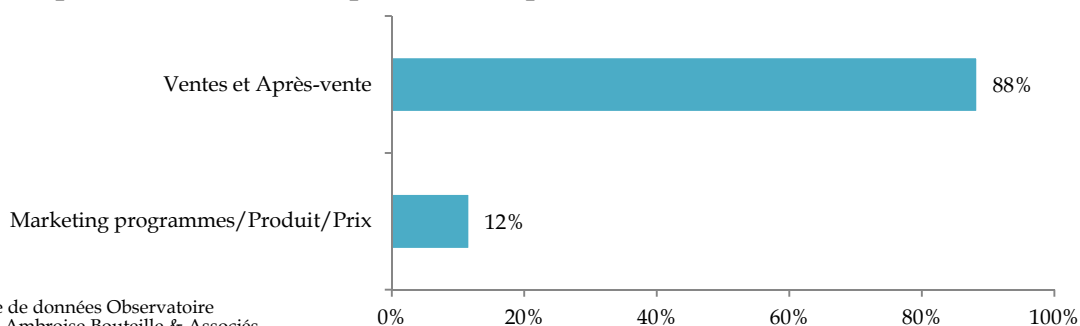
Répartition des effectifs par domaine pour la filière maintenance en 2011



Source : base de données Observatoire
Présentation Ambroise Bouteille & Associés

- Dans la **filière commerciale** (6% des effectifs globaux), 88% du personnel sont concentrés dans le domaine « Ventes et du service après-vente ».

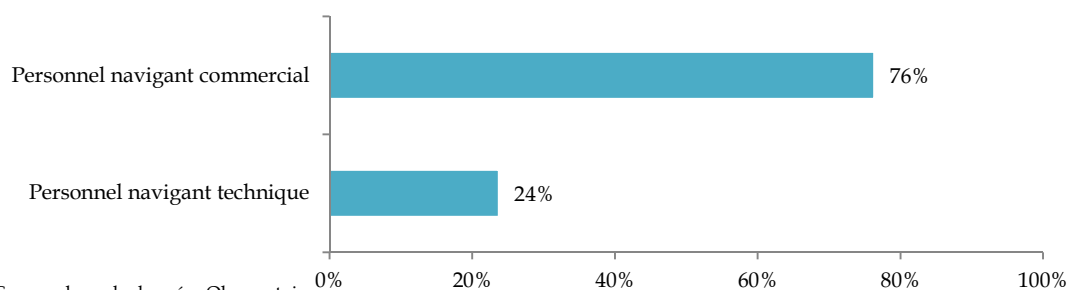
Répartition des effectifs par domaine pour la filière commerciale en 2011



Source : base de données Observatoire
Présentation Ambroise Bouteille & Associés

- Concernant le **personnel navigant** (33% des effectifs globaux), 70% des salariés exercent une fonction commerciale.

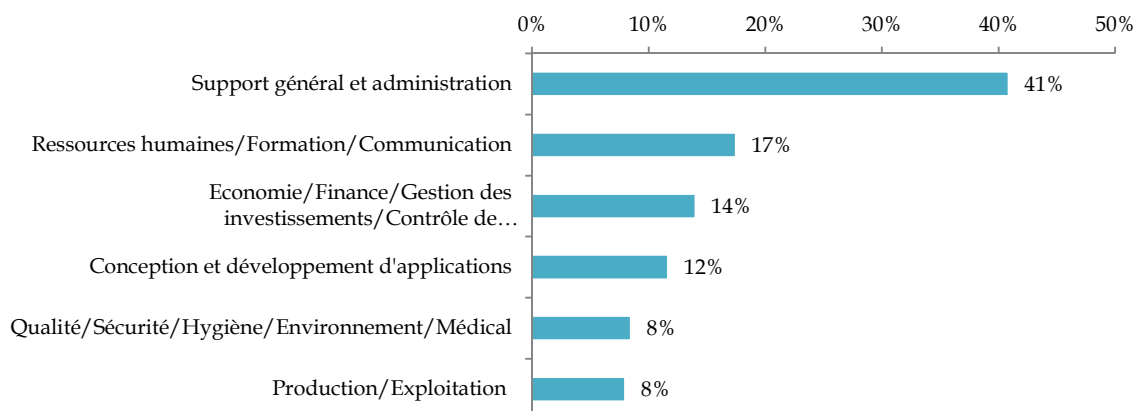
Répartition des effectifs du personnel navigant en 2011



Source : base de données Observatoire
Présentation Ambroise Bouteille & Associés

- La **filière administration/support** (14% des effectifs globaux), compte 35% de son personnel dans le domaine de l'économie et 31% dans le celui du « support général et de l'administration ».

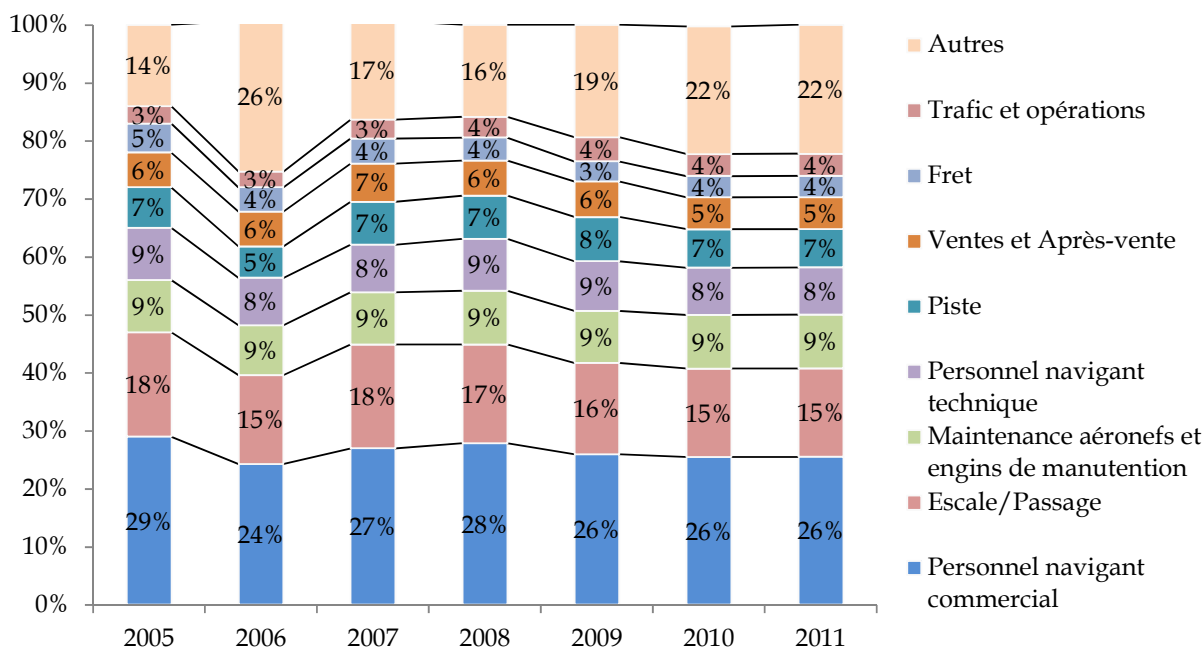
Répartition des effectifs par domaine pour la filière administration/supports en 2011



Source : base de données Observatoire
Présentation Ambroise Bouteille & Associés

■ Une stabilité de l'emploi dans les 8 principaux domaines professionnels

Evolution de la structure de l'emploi dans les principaux domaines professionnels



Source : base de données Observatoire
Présentation Ambroise Bouteille & Associés

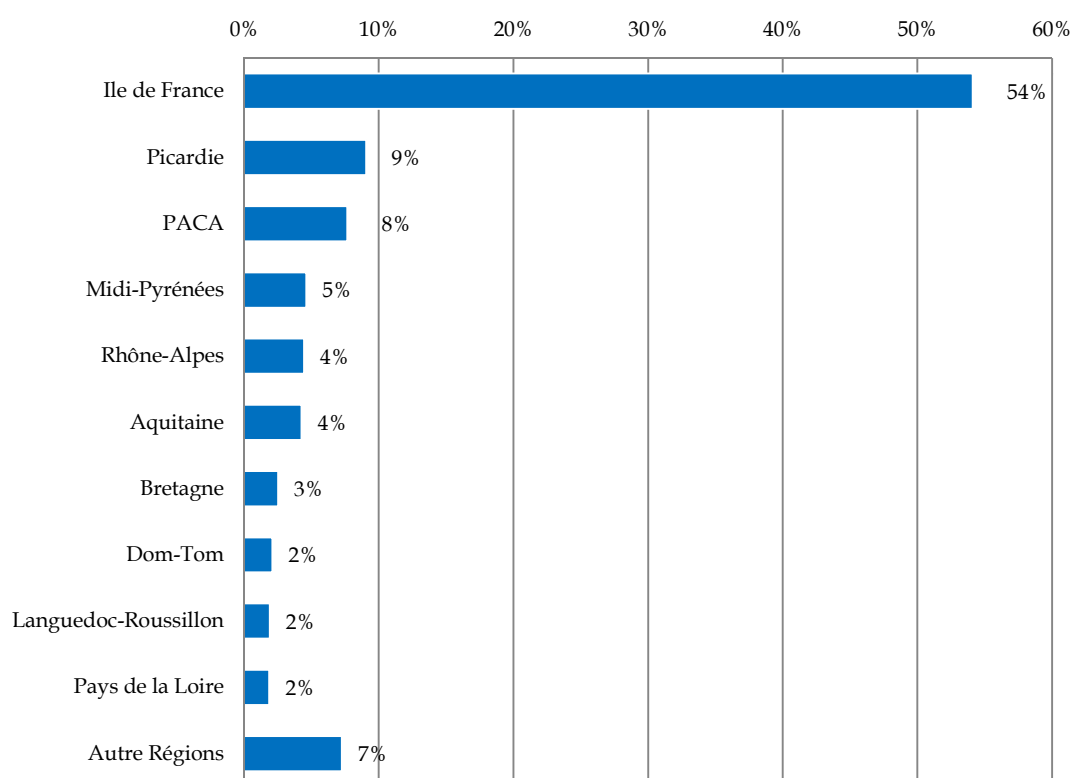
Nota : le nombre de répondants à l'enquête emploi varie chaque année. L'accroissement du pourcentage « autres » observé en 2006 reflète vraisemblablement une difficulté d'affectation de salariés aux domaines d'activité correspondant à leur emploi.

La localisation : répartition des effectifs par lieu de résidence

■ 54% des salariés du transport aérien habitent en Ile de France

- Depuis 2008, les proportions varient peu et l'ordre de classement reste globalement identique, cependant on note un léger recul de l'IDF en 2011.

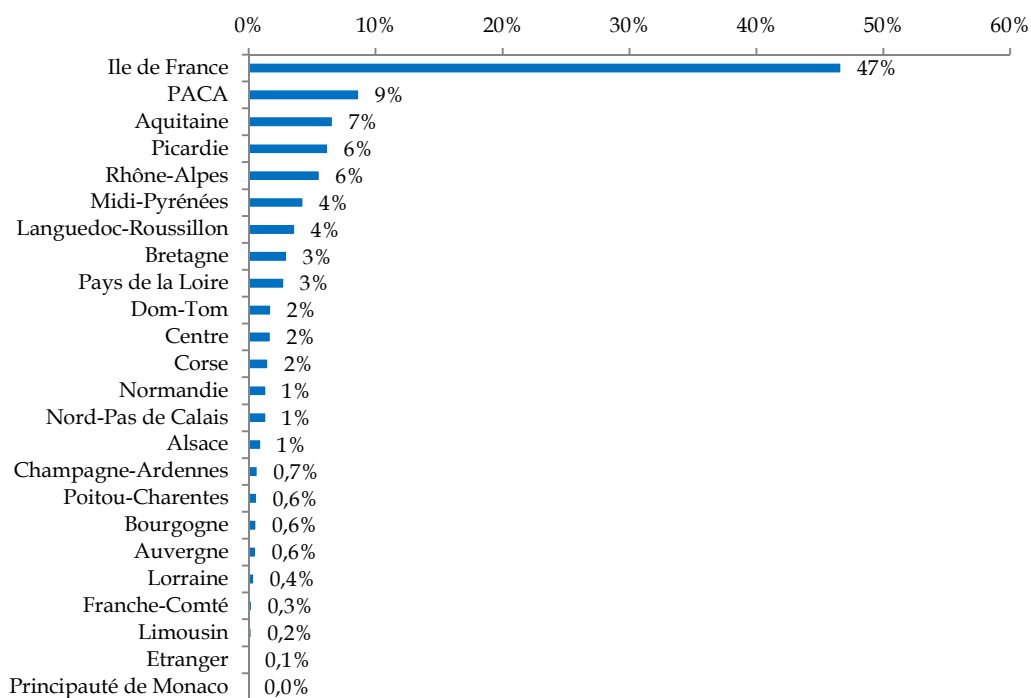
Répartition des effectifs du transport aérien (compagnies aériennes et assistance en escale) par région en 2011



Source : Base de données de l'Observatoire
Présentation: Ambroise Bouteille & Associés

- 47% des personnels navigants habitent en Ile-de-France.

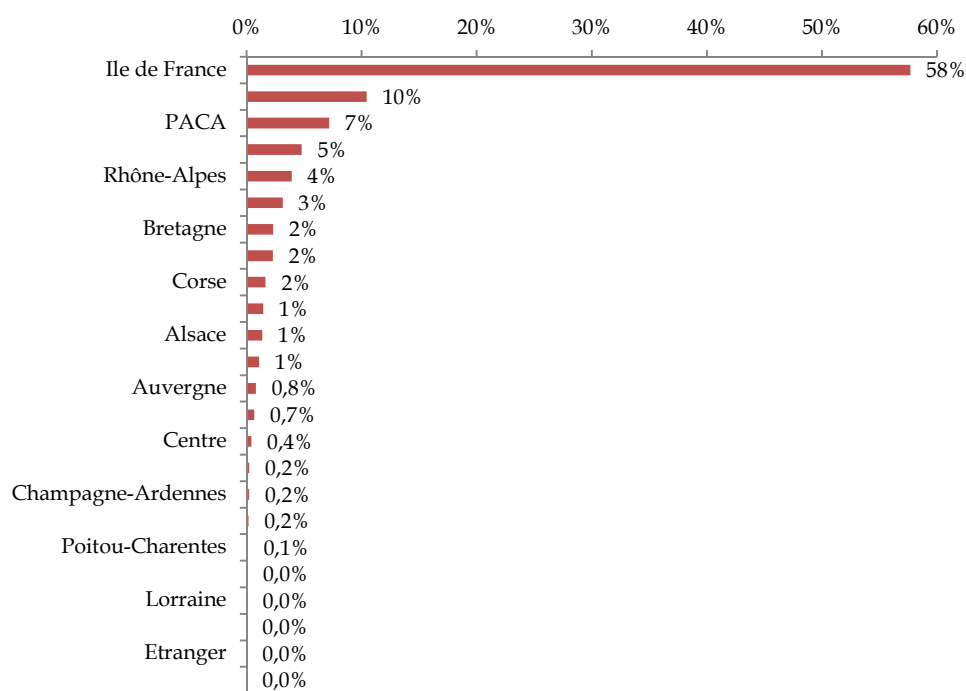
Répartition des effectifs du personnel navigant par région de résidence en 2011



Source : base de données Observatoire
Présentation Ambroise Bouteille & Associés

- Cette proportion atteint 58% pour le personnel au sol.

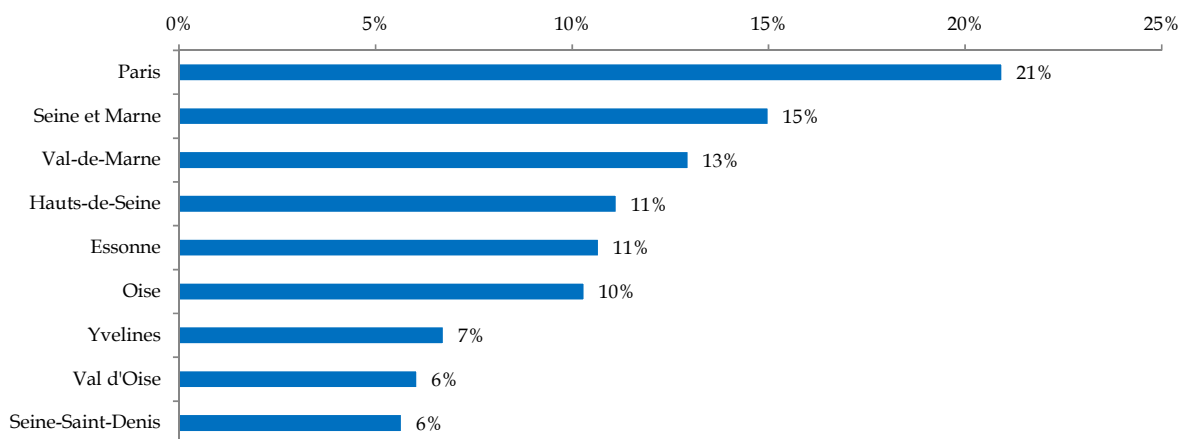
Répartition des effectifs du personnel au sol par région de résidence en 2011



Source : base de données Observatoire
Présentation Ambroise Bouteille & Associés

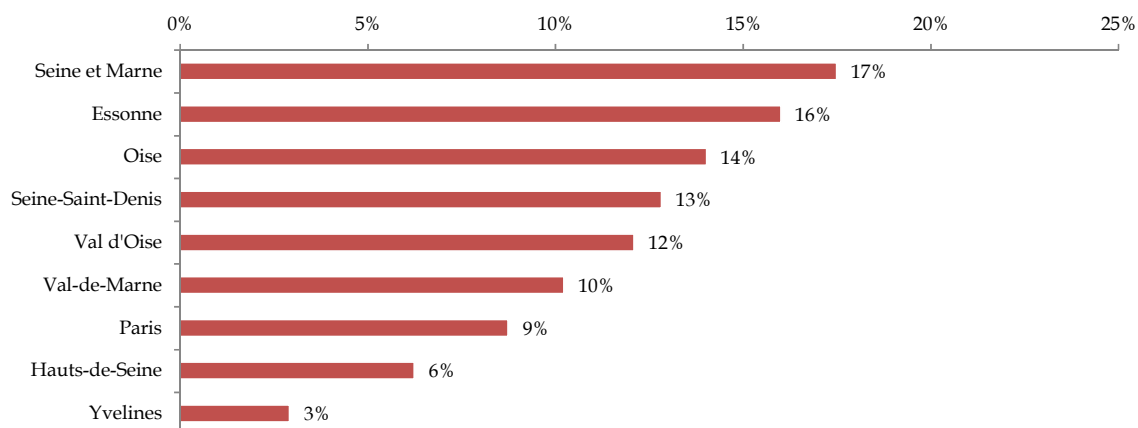
- Zoom sur l'Ile-de-France

Répartition des effectifs de personnel navigant en région parisienne en 2011



Source : base de données Observatoire
Présentation Ambroise Bouteille & Associés

Répartition des effectifs de personnel au sol en région parisienne en 2011



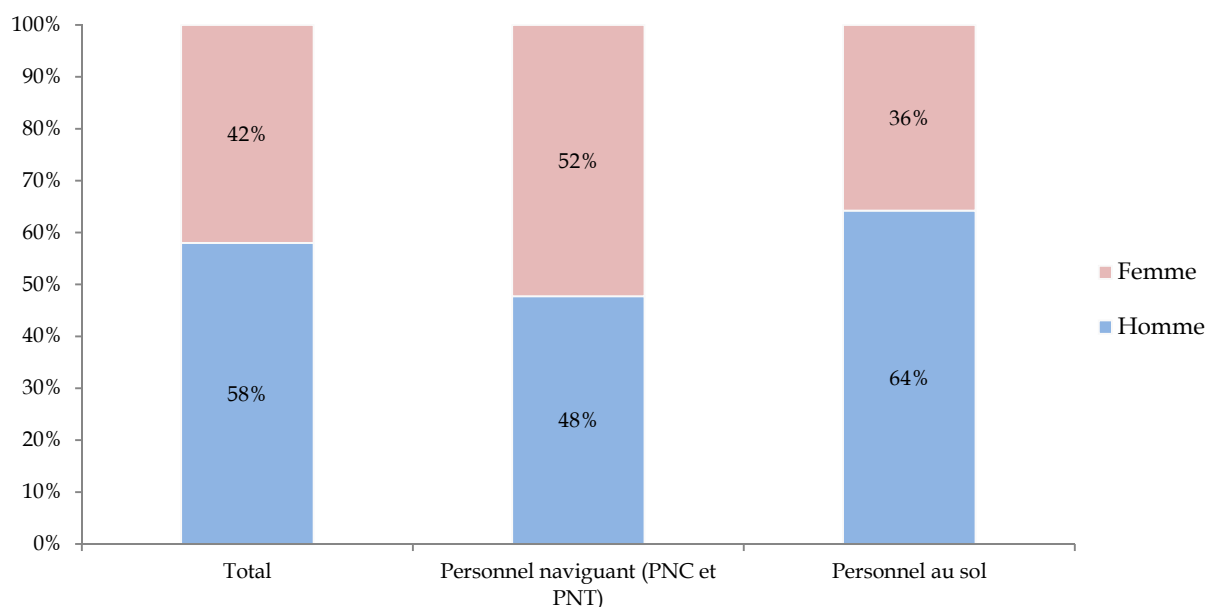
Source : base de données Observatoire
Présentation Ambroise Bouteille & Associés

Le genre ⁴

■ *La répartition Femme-Homme est stable dans le temps avec une part d'hommes majoritaire dans la branche (58%).*

- Cette proportion varie cependant selon les catégories de personnel : les femmes sont un peu plus nombreuses au sein du personnel navigant (52%), en revanche, elles ne représentent que 36% du personnel au sol.
- On constate peu d'évolution de cette répartition depuis 2005.

Structure de l'emploi par sexe en 2011

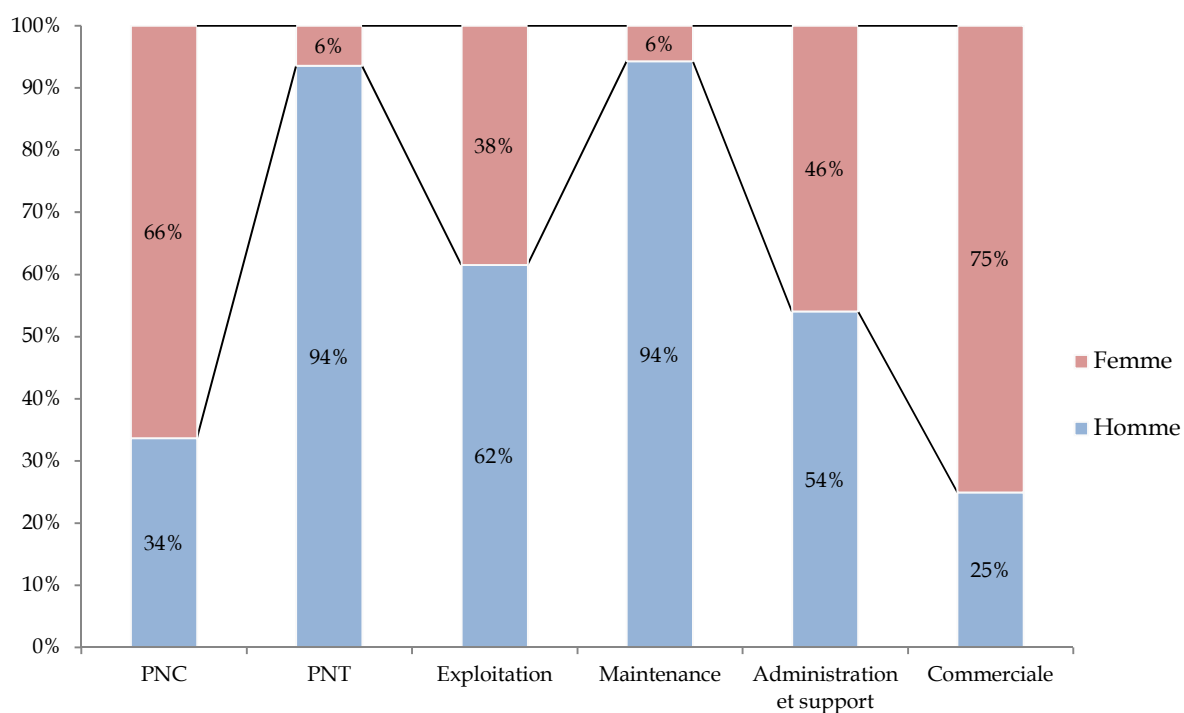


Source : base de données Observatoire
Présentation : Ambroise Bouteille & Associés

⁴ Les tendances d'évolution par sexe sont développées dans le rapport sur l'égalité homme/femme.

- Une majorité d'hommes dans les filières techniques (personnel navigant technique, maintenance et exploitation), et une part de femmes plus importante dans les filières tertiaires (filière commerciale, personnel navigant commercial).

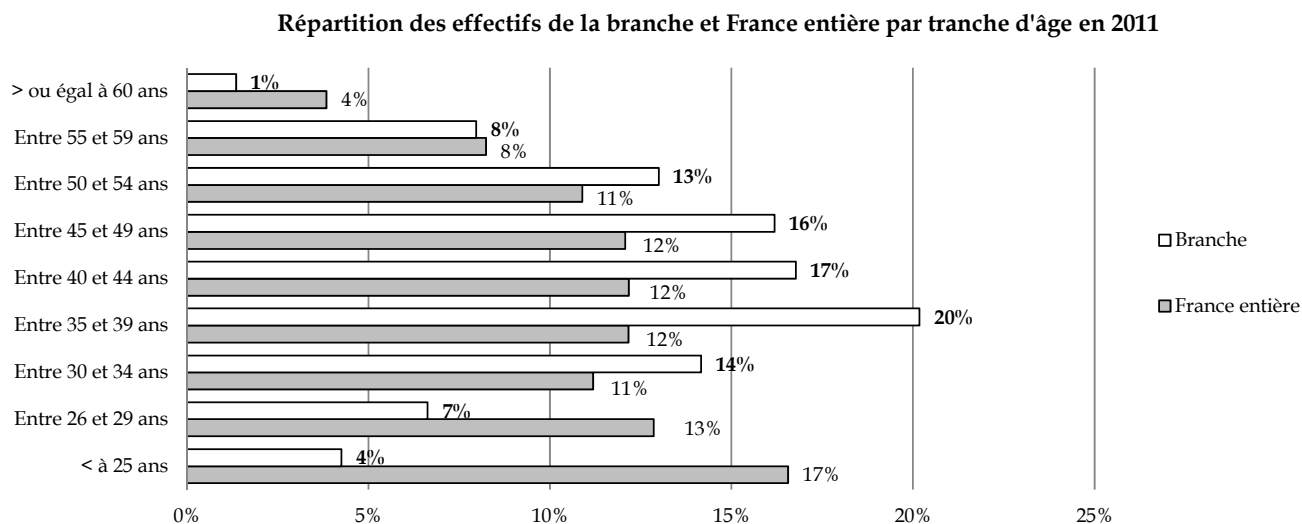
Répartition des effectifs par filière et par sexe en 2011



Source : base de données Observatoire
Présentation : Ambroise Bouteille & Associés

Les âges

■ *La pyramide des âges est marquée par une forte proportion de salariés âgés de 30 à 49 ans (67% contre 47% à l'échelle nationale)*



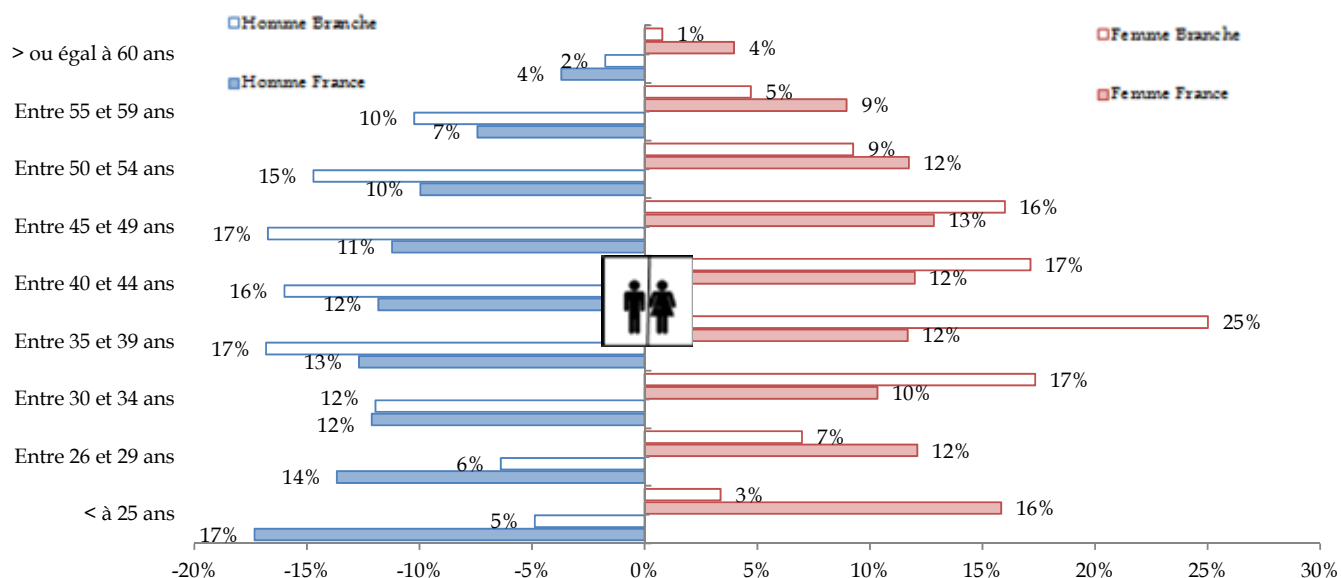
Source : base de données Observatoire et DADS 2009 en accès direct téléchargé sous format beyond sur le site de l'INSEE.
Présentation Ambroise Bouteille & Associés

La pyramide des âges des salariés français dans leur ensemble (DADS 2009) présente comparativement une population plus jeune avec un nombre important de salariés⁵ de moins de 25 ans.

⁵ La DADS compte les salariés au 31 décembre hors agents des organismes de l'Etat, services domestiques et activités extraterritoriales.

- **La pyramide des âges de la branche (toutes filières confondues) montre une proportion de femmes plus importante que celle des hommes dans les tranches de 25 à 39 ans. Cette proportion s'inverse à partir de 45 ans.**

Pyramide des âges des salariés de la branche par rapport à la France entière en 2011



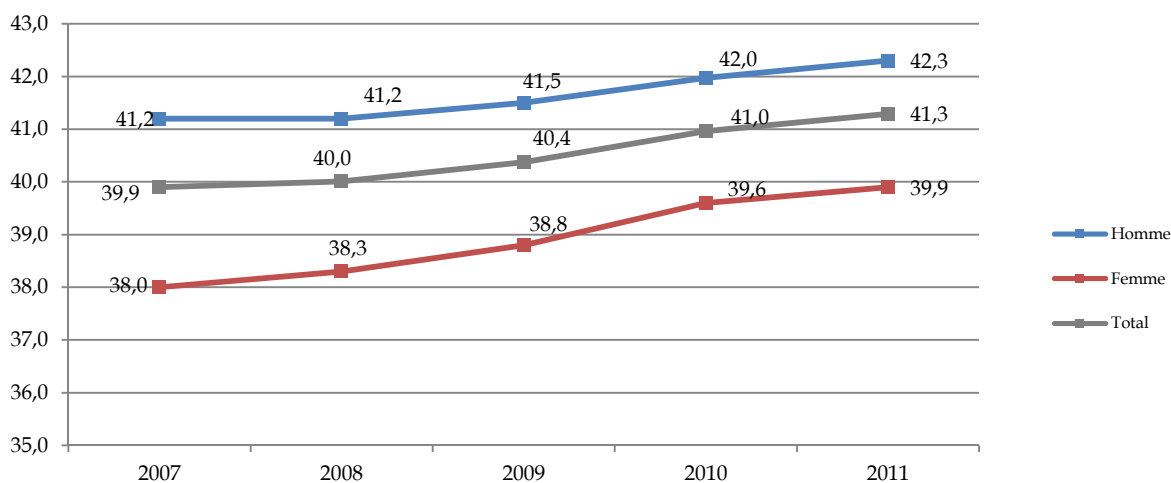
Source : base de données Observatoire et DADS 2009 en accès direct téléchargé sous format beyond sur le site de l'INSEE.

Présentation : Ambroise Bouteille & Associés

Total branche : 73 918 - Total Hommes : 43 562 - Total Femmes : 30 356

- **Après plusieurs années de baisse (2005-2008), l'âge moyen des salariés augmente continuellement depuis 2009**

Evolution de l'âge moyen entre 2007 et 2011

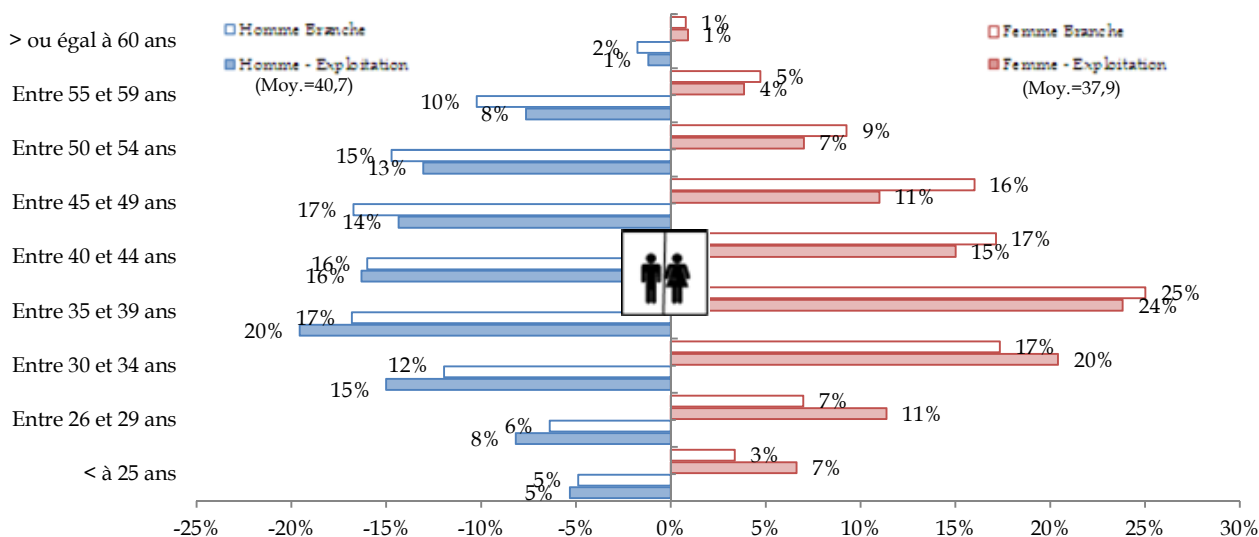


Source : base de données Observatoire
Présentation : Ambroise Bouteille & Associés

■ **Comparé à la pyramide des âges de la branche, le personnel de la filière Exploitation est en moyenne plus jeune**

- 14% des hommes et 20% des femmes sont âgés de 30 à 34 ans contre 12 % et 17% dans la branche.

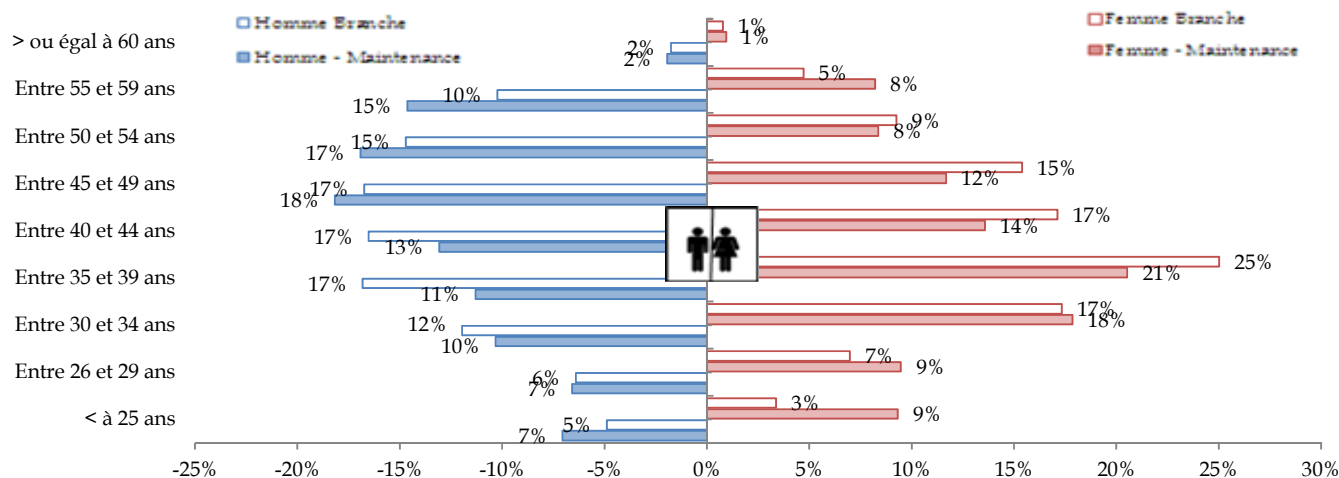
Pyramide des âges des salariés - Filière Exploitation en 2011



Source : base de données Observatoire et DADS 2009 en accès direct téléchargé sous format beyond sur le site de l'INSEE.
Présentation : Ambroise Bouteille & Associés

■ **Dans la filière Maintenance, le personnel masculin qui représente 94% des effectifs est également plus âgé que la moyenne de la branche**

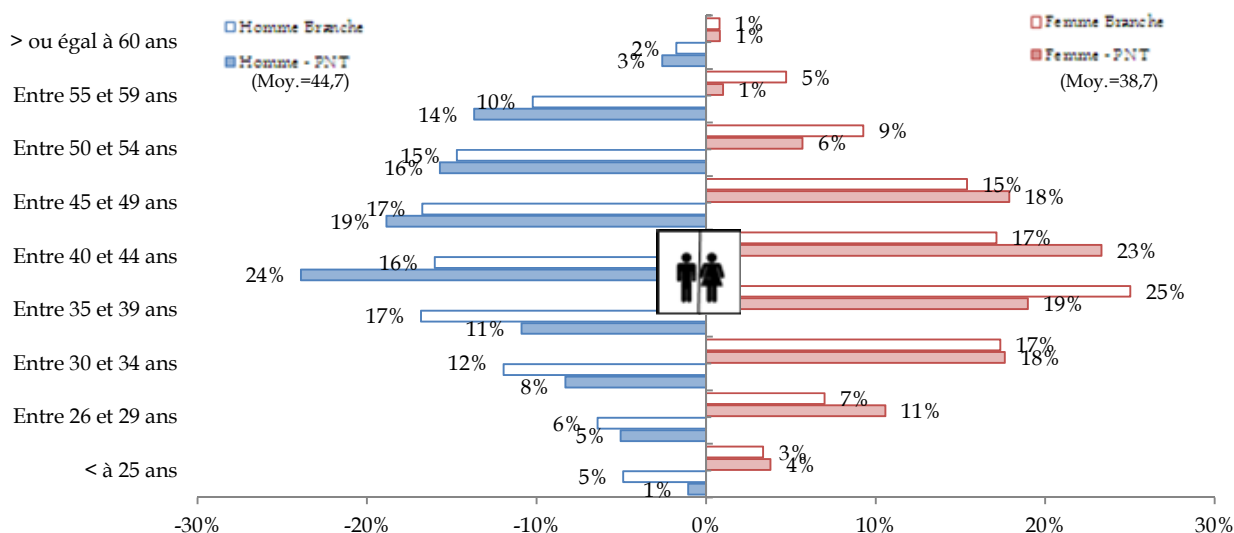
Pyramide des âges des salariés - Filière Maintenance en 2011



Source : base de données Observatoire et DADS 2009 en accès direct téléchargé sous format beyond sur le site de l'INSEE.
Présentation : Ambroise Bouteille & Associés

■ *Le personnel navigant technique entre 40 et 44 ans est fortement représenté au sein de cette filière, comparativement à la Branche*

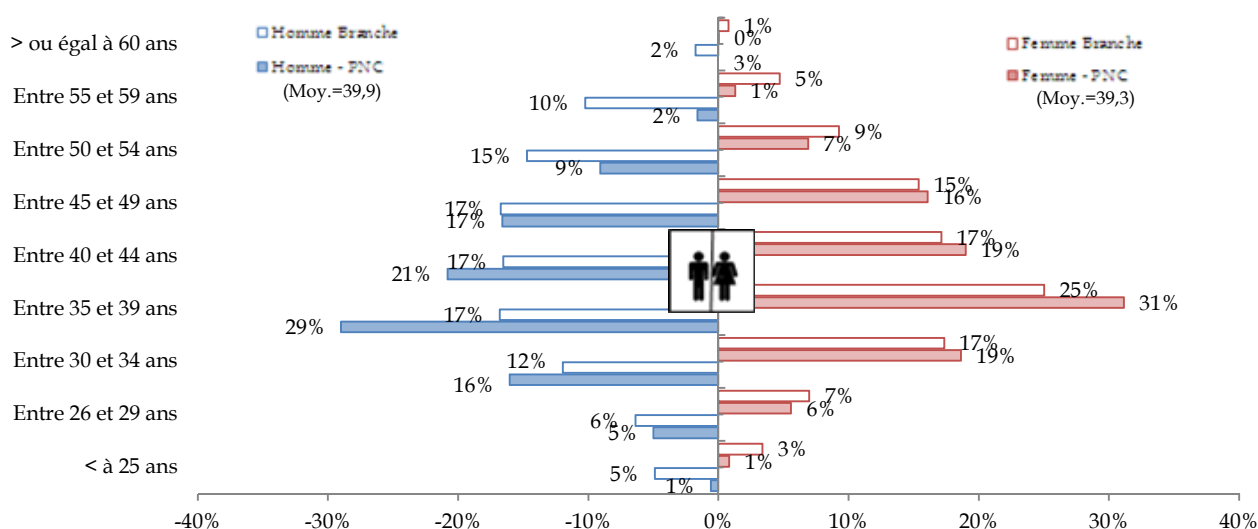
Pyramide des âges des salariés - Filière PNT en 2011



Source : base de données Observatoire et DADS 2009 en accès direct téléchargé sous format beyond sur le site de l'INSEE.
Présentation : Ambroise Bouteille & Associés

■ *Le personnel navigant commercial est en moyenne nettement plus jeune que les salariés de la Branche, notamment chez les hommes (52% des hommes ont entre 26 et 39 ans contre 35% à l'échelle de la Branche)*

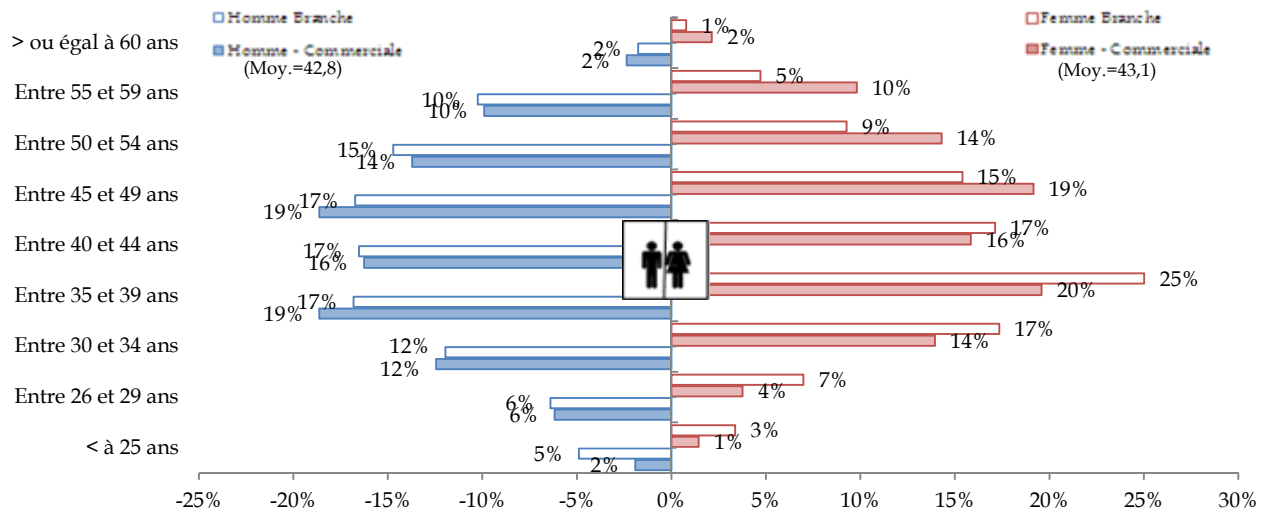
Pyramide des âges des salariés - Filière PNC en 2011



Source : base de données Observatoire et DADS 2009 en accès direct téléchargé sous format beyond sur le site de l'INSEE.
Présentation : Ambroise Bouteille & Associés

■ *Féminisation des « seniors » de la filière Commerciale*

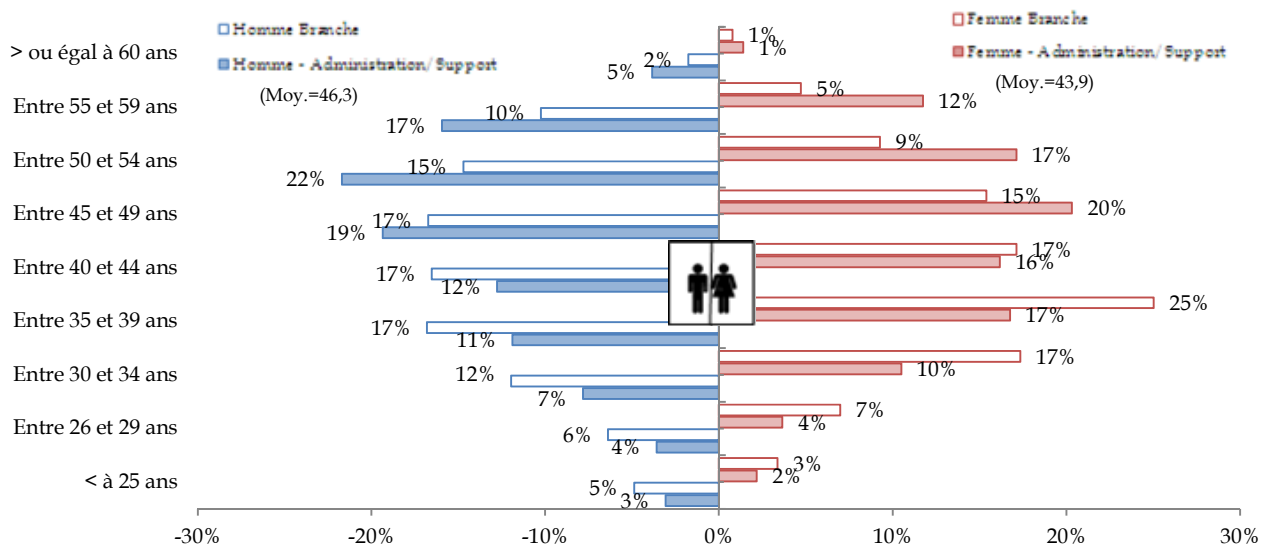
Pyramide des âges des salariés - Filière Commerciale en 2011



Source : base de données Observatoire et DADS 2009 en accès direct téléchargé sous format beyond sur le site de l'INSEE.
Présentation : Ambroise Bouteille & Associés

■ *Dans la filière Administration/Support, la pyramide des âges est quasiment inversée par rapport à celle de la branche : on constate une forte proportion de salariés entre 40 et 60 ans, et une très faible proportion de salariés de moins de 40 ans.*

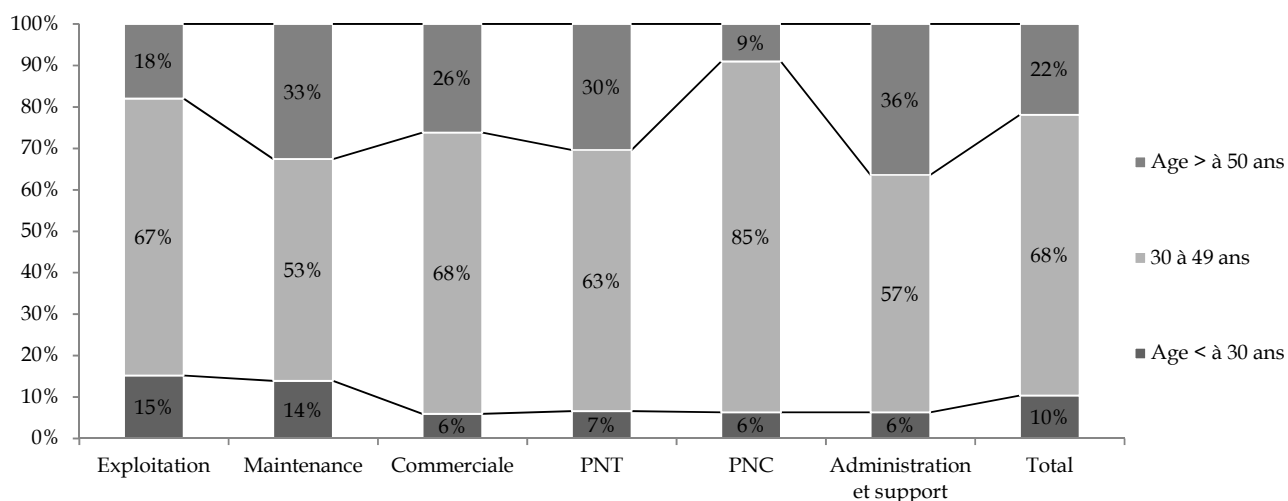
Pyramide des âges des salariés - Filière Administration/Support en 2011



Source : base de données Observatoire et DADS 2009 en accès direct téléchargé sous format beyond sur le site de l'INSEE.
Présentation : Ambroise Bouteille & Associés

- La part des salariés âgés de moins de 30 ans est plus importante dans les filières « exploitation » et « maintenance ». Les salariés les plus âgés se trouvent dans la filière « administration/support » et « maintenance »

Répartition des effectifs par filière et par tranche d'âges en 2011



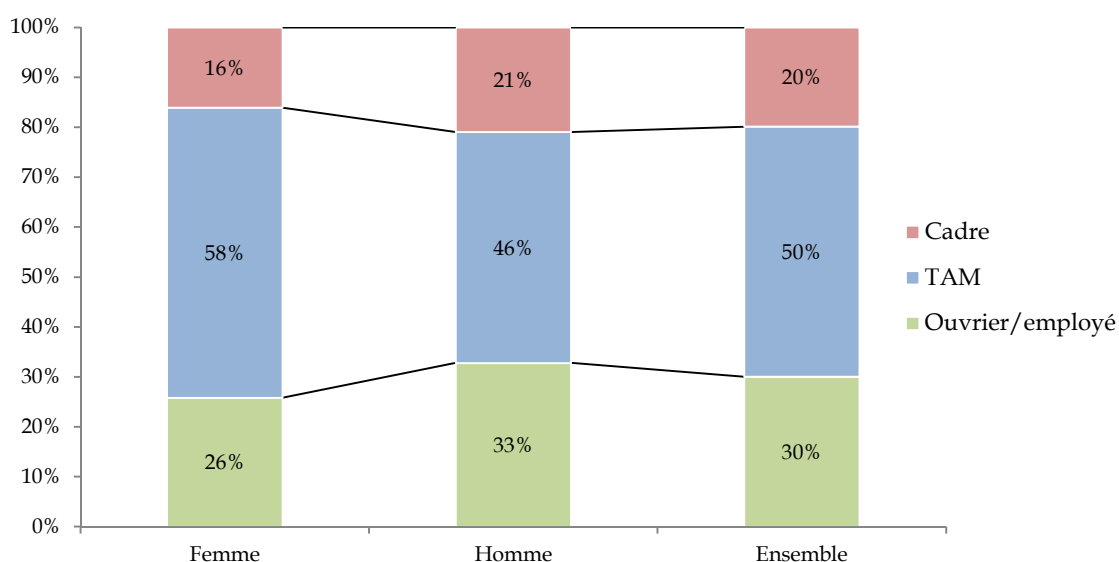
Source : base de données Observatoire
Présentation Ambroise Bouteille & Associés

Les catégories socio-professionnelles

■ 1 salarié sur 2 est technicien/agent de maîtrise, 3 sur 10 sont ouvriers/employés, 1 sur 5 est cadre.

- La proportion de cadres parmi les hommes (22%) est plus importante que chez les femmes (16%), mais on constate que cela tend à se diminuer (en 2008, 10% des femmes étaient cadres).
- A l'inverse, la catégorie « TAM » est davantage représentée parmi les femmes.
- Les ouvriers sont davantage représentés parmi les hommes.

Répartition des effectifs par CSP en 2011

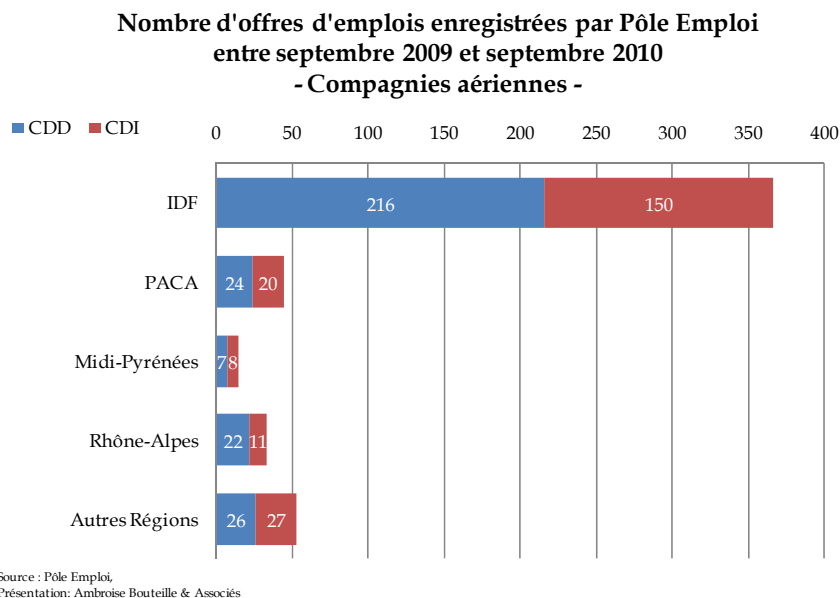


Source : base de données Observatoire
Présentation : Ambroise Bouteille & Associés

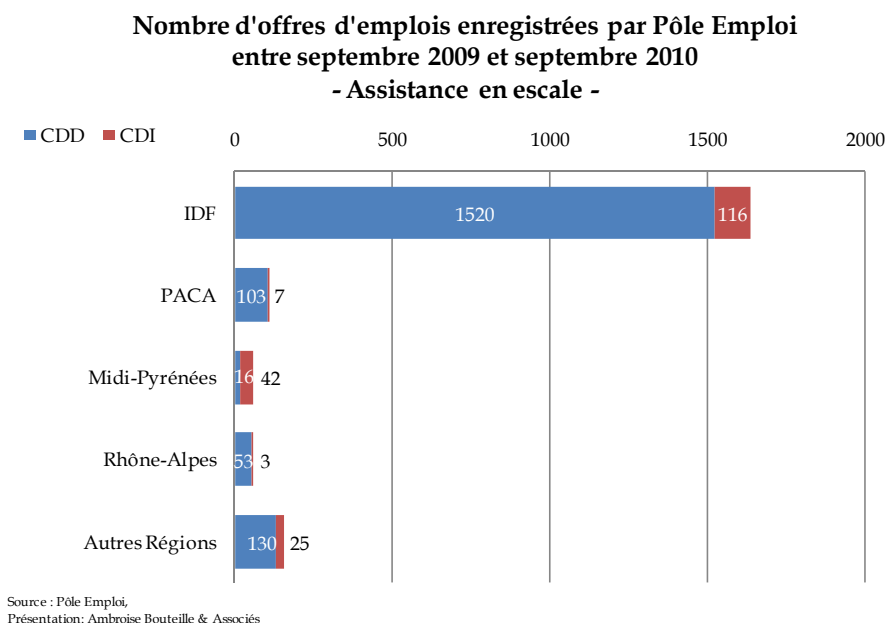
Les demandeurs d'emploi

Données par code NAF

- Les nombre d'offres d'emplois enregistrées par Pôle emploi - CA (données non-disponible en 2010 et 2011)

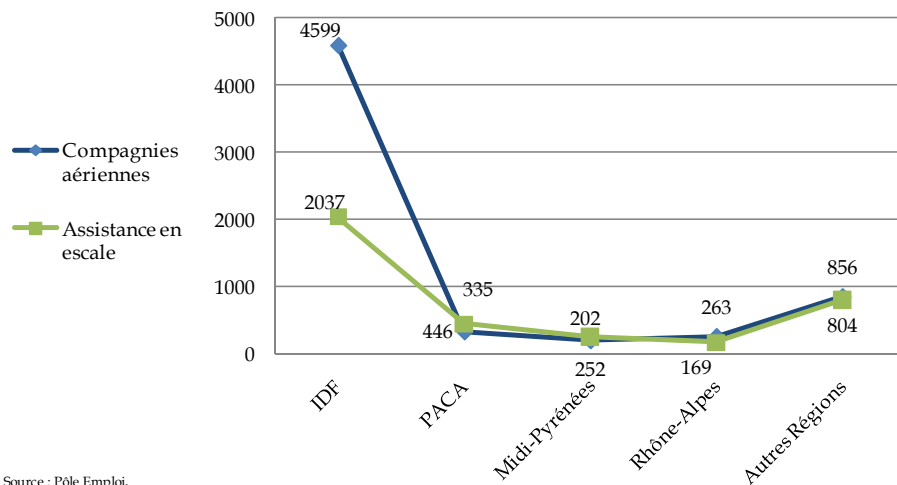


- Les nombre d'offres d'emplois enregistrées par Pôle emploi - CA (données non-disponible en 2010 et 2011)



- Nombre de DUE (données non-disponible en 2010 et 2011)

**Nombre de DUE (déclaration unique d'embauche)
enregistrées par Pôle Emploi
entre septembre 2009 et septembre 2010**



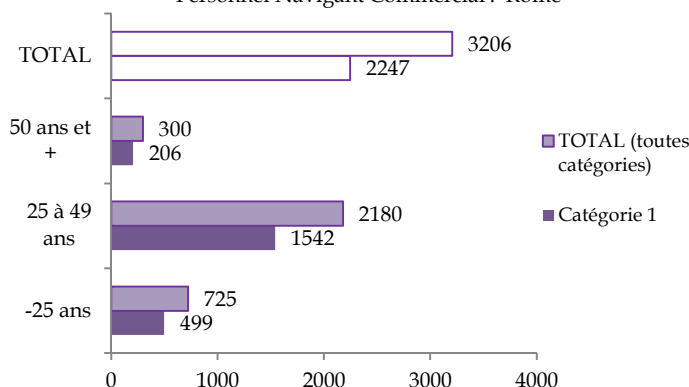
Source : Pôle Emploi,
Présentation: Ambroise Bouteille & Associés

Zoom sur les ROME de personnel navigant commercial et de personnel navigant technique

■ Sur les deux codes ROME⁶(personnel navigant commercial et technique), les demandeurs d'emploi de 25 à 49 ans représentent 68% des demandeurs d'emploi de catégorie 1⁷

Répartition des demandeurs d'emploi par tranche d'âge en décembre 2011

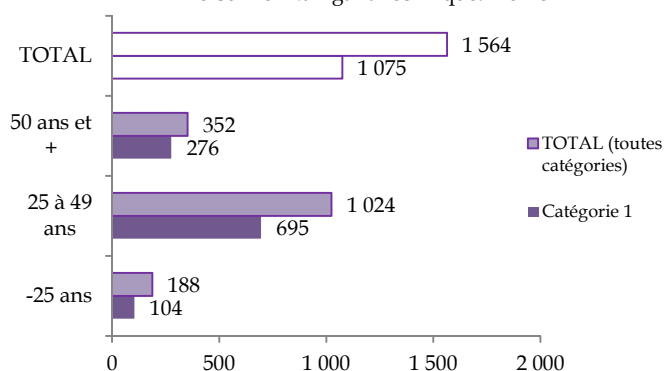
Personnel Navigant Commercial : Rome



Source : Pôle Emploi, outil SIAD/Bristol
Présentation: Ambroise Bouteille & Associés

Répartition des demandeurs d'emploi par tranche d'âge en décembre 2011

Personnel Navigant Technique: Rome

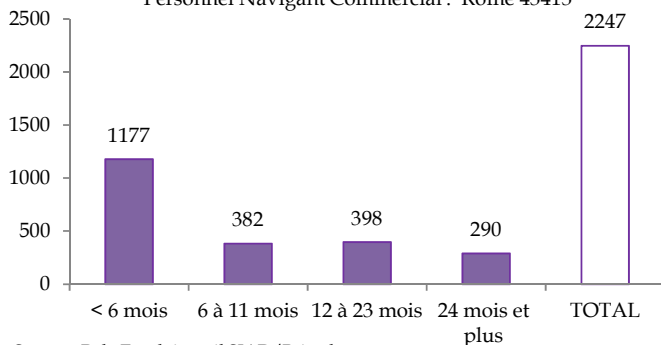


Source : Pôle Emploi, outil SIAD/Bristol
Présentation: Ambroise Bouteille &

■ Environ 50% des demandeurs d'emploi du personnel navigant commercial et du personnel navigant technique recherchent un emploi depuis moins de 6 mois

Répartition des demandeurs d'emploi selon le temps de recherche en décembre 2011

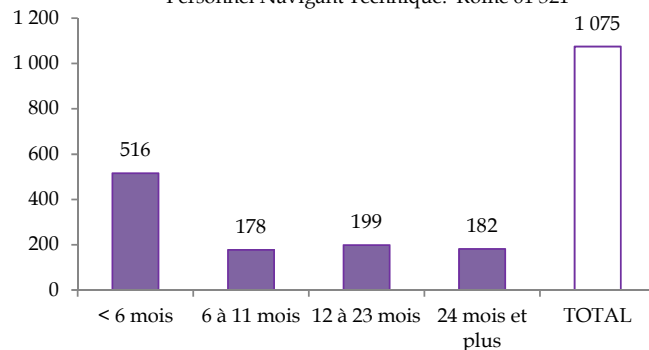
Personnel Navigant Commercial : Rome 43413



Source : Pôle Emploi, outil SIAD/Bristol
Présentation: Ambroise Bouteille &

Répartition des demandeurs d'emploi selon le temps de recherche en décembre 2011

Personnel Navigant Technique: Rome 61 321



Source : Pôle Emploi, outil SIAD/Bristol
Présentation: Ambroise Bouteille &

⁶ Nomenclature Pôle Emploi du répertoire opérationnel des métiers et des emplois

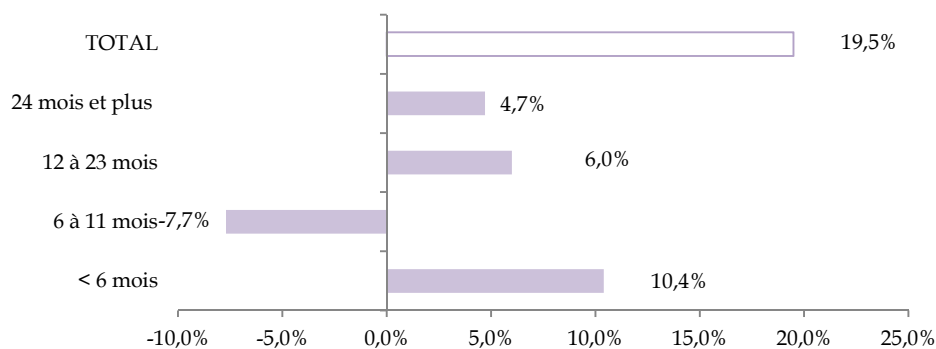
⁷ Personnes sans emploi, immédiatement disponibles, tenue d'accomplir des actes positifs d'emploi, à la recherche d'un emploi à durée indéterminée à temps plein

- pour le personnel navigant commercial, les demandeurs d'emploi cherchant un emploi depuis moins de 6 mois ont augmenté de 10,4%

A l'inverse les demandeurs d'emploi cherchant un emploi depuis 6 à 11 mois sont en baisse.

Pourcentage d'évolution entre décembre 2010 et décembre 2011

Personnel Navigant Commercial : Rome 43413

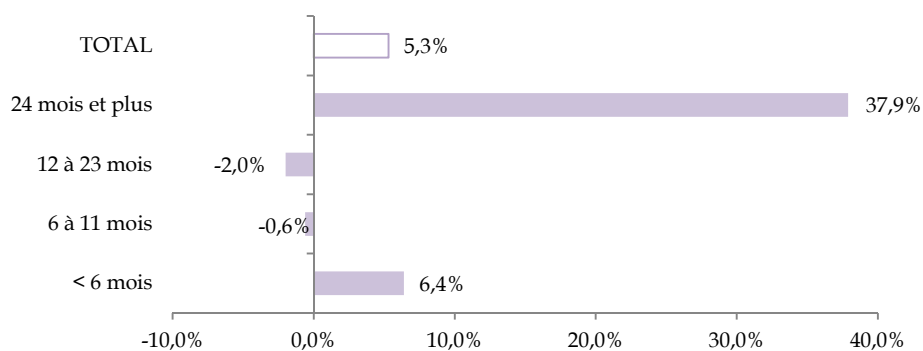


Source : Pôle Emploi, outil SIAD/Bristol
Présentation: Ambroise Bouteille & Associés

- La proportion de personnel navigant technique cherchant un emploi depuis plus de 24 mois a très fortement augmenté.

Pourcentage d'évolution entre décembre 2010 et décembre 2011

Personnel Navigant Technique: Rome 61 321



Source : Pôle Emploi, outil SIAD/Bristol
Présentation: Ambroise Bouteille & Associés

Rapport emploi : données 2011

1.1 Introduction

1.2 Données économiques

1.3 Données emploi

1.4 Données formation

1.5 Données compagnies aériennes

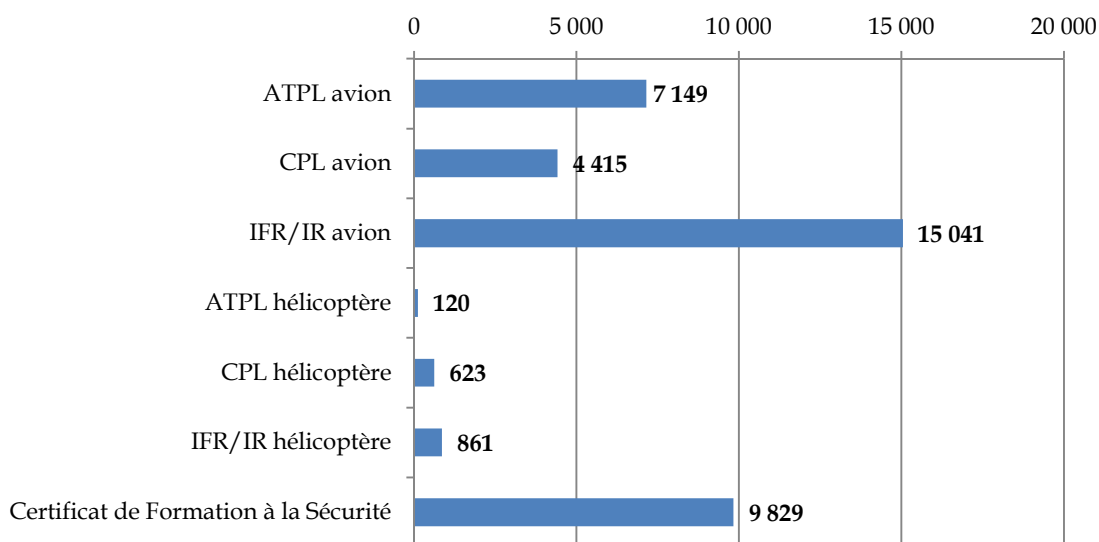
**1.6 Données assistance en escale,
aéroport et maintenance**

1.7 Données travail aérien

La formation initiale des PN

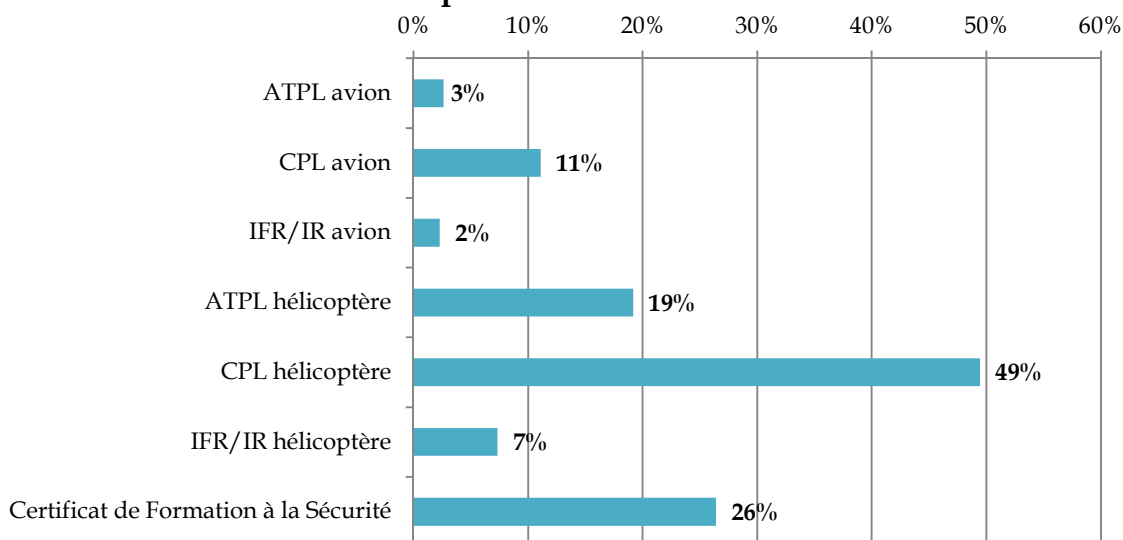
■ *Le nombre de titre validés entre 2010 et 2011 est en hausse quel que soit le titre concerné*

Nombre de titres aéronautiques validés



Source : DGAC - DSAC
Présentation: Ambroise Bouteille & Associés

Evolution du nombre de titres aéronautiques validés sur la période 2010-2011



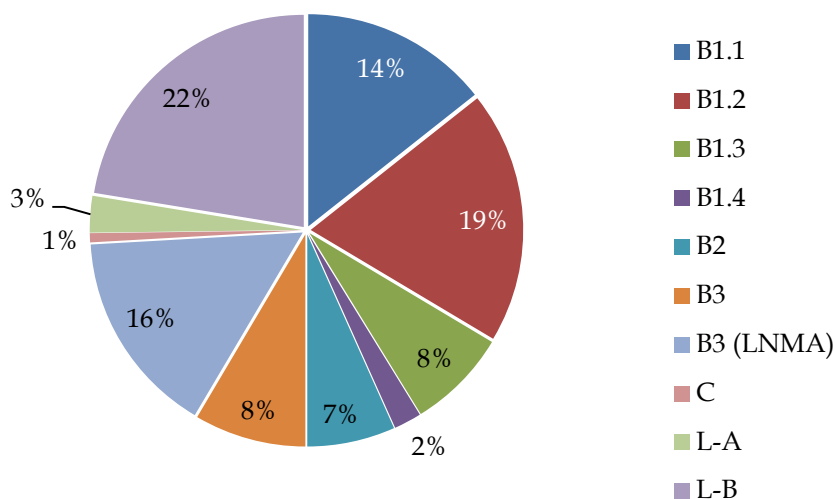
Source : DGAC - DSAC
Présentation: Ambroise Bouteille & Associés

Les licences de maintenance d'aéronef

Rappel : Les catégories de licence :

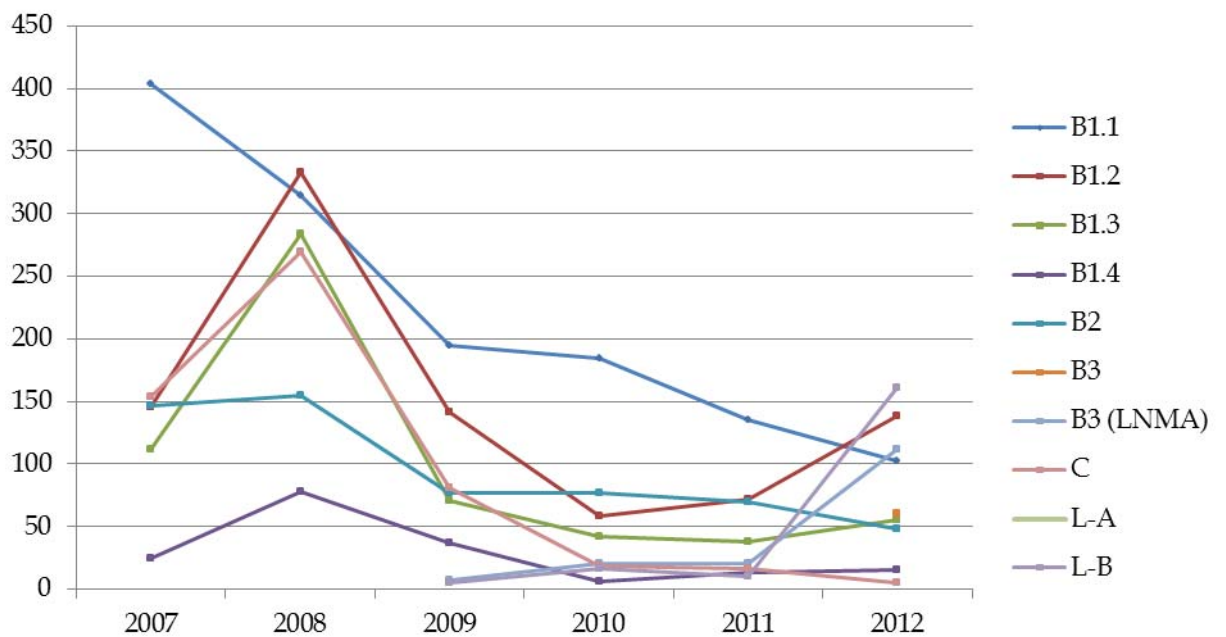
- a) Les licences de maintenance d'aéronefs comprennent les catégories suivantes :
- Catégorie A
 - Catégorie B1
 - Catégorie B2
 - Catégorie B3
 - Catégorie C
- b) Les catégories A et B1 sont subdivisées en sous-catégories se rapportant aux combinaisons d'avions, d'hélicoptères, de turbines et de moteurs à pistons. Ces sous-catégories sont :
- A1 et B1.1 Avions à turbines
 - A2 et B1.2 Avions à moteurs à pistons
 - A3 et B1.3 Hélicoptères à turbines
 - A4 et B1.4 Hélicoptères à moteurs à pistons
- c) La catégorie B3 s'applique aux avions non pressurisés à moteurs à pistons ayant une masse maximale au décollage (MTOM) inférieure ou égale à 2 000 kg.

Répartition du nombre de licences par catégorie en 2012



■ *Le nombre de licences portant sur les « Avions à turbines » (B1.1) a très fortement diminué depuis 2007. En revanche les licences « ballons et dirigeables » (L-B) ont fortement crû en 2012.*

Evolution du nombre de licences par catégorie



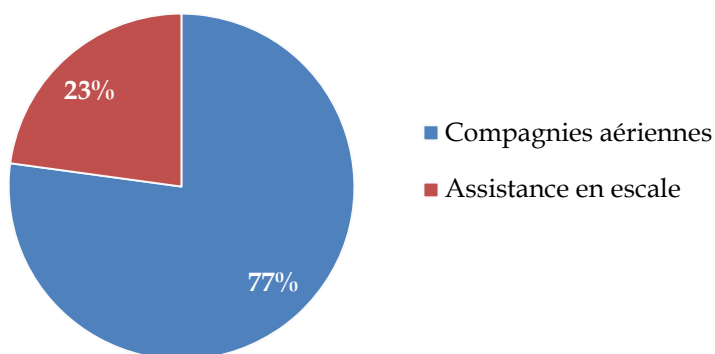
Source : OSAC
Présentation: Ambroise Bouteille & Associés

L'alternance dans le secteur : l'apprentissage

■ 731 contrats d'apprentissage recensés au 31 décembre 2011

- Dont 564 effectués dans des compagnies aériennes et 167 dans des entreprises d'assistance en escale.

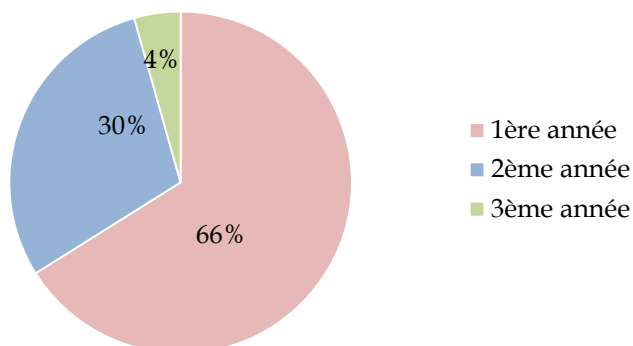
Répartition des contrats d'apprentissage par secteur d'activités en 2011



Source : Education Nationale, au 31 déc. 2011 sur les 3 NAF de l'aérien
Présentation Ambroise Bouteille et Associés

- Dont 483 apprentis en 1^{ère} année ; 216 en 2^e année et 32 en 3^e année.

Répartition des contrats d'apprentissage par année dans la formation en 2011

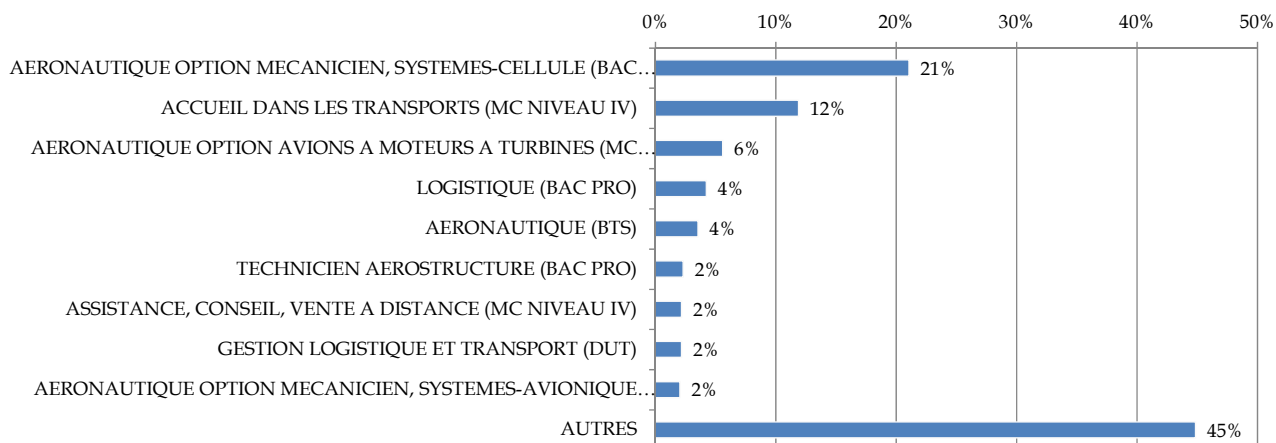


Source : Education Nationale, au 31 déc. 2011 sur les 3 NAF de l'aérien
Présentation Ambroise Bouteille et Associés

■ Les caractéristiques de ces contrats

- Pour les **compagnies aériennes (CA)** : 21% des apprentis préparent un Bac pro aéronautique option mécanicien systèmes-cellule.

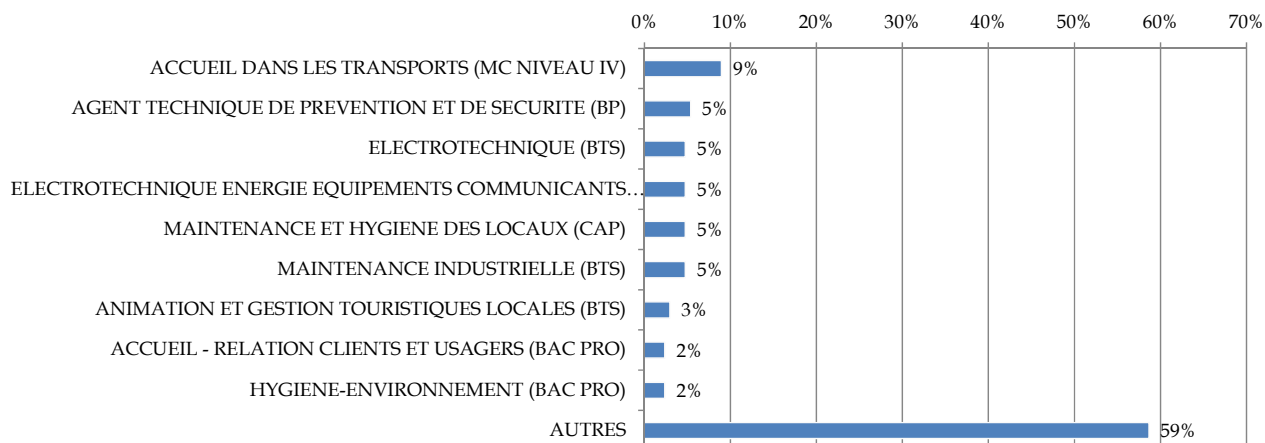
Les principaux diplômes préparés en apprentissage des compagnies aériennes en 2011



Source : Education Nationale, au 31 déc. 2011 sur les 3 NAF de l'aérien
Présentation Ambroise Bouteille et Associés

- Pour les **entreprises d'assistance en escale (AE)**, les diplômes préparés sont plus diversifiés, celui qui recueille la plus grande proportion d'apprentis est la MC accueil dans les transports (9% des apprentis).

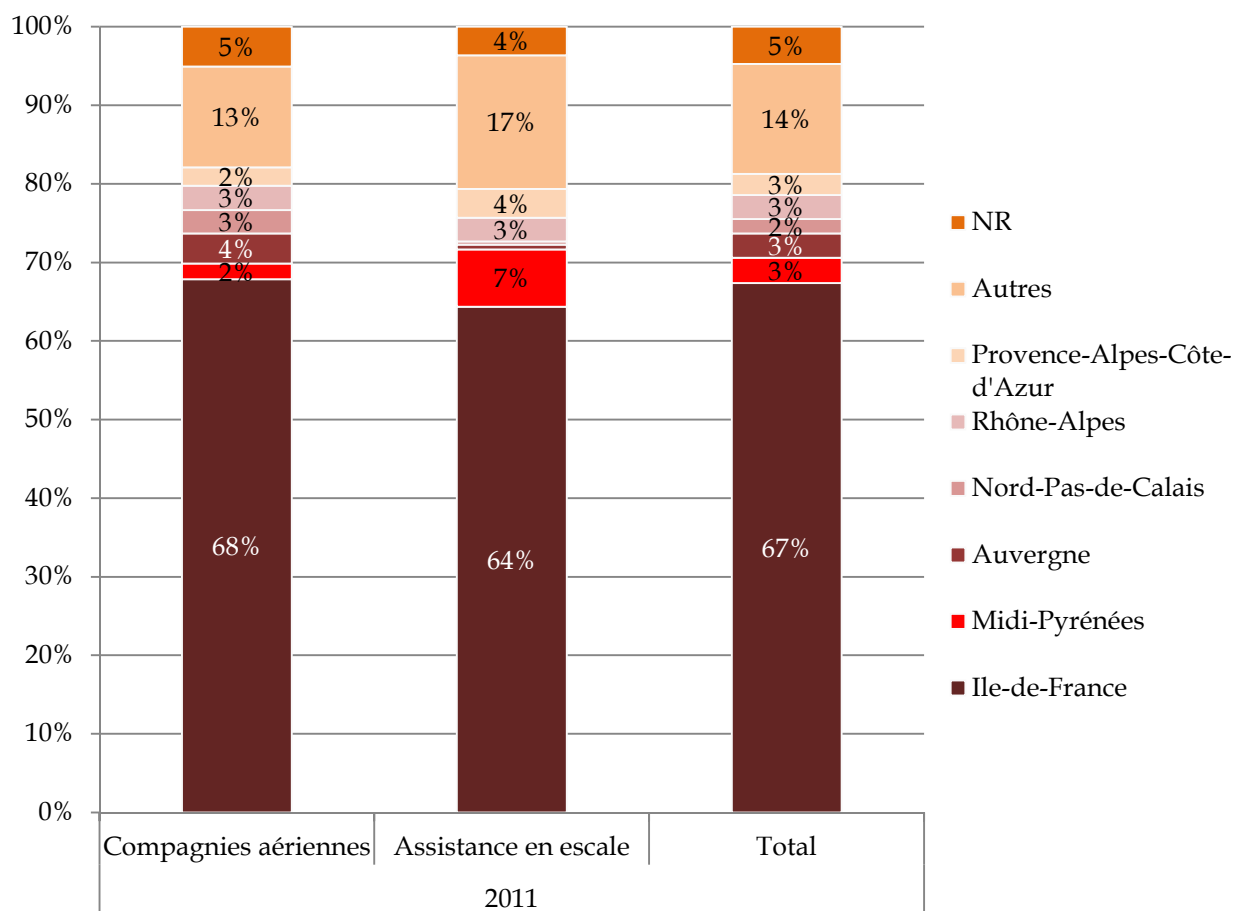
Les principaux diplômes préparés en apprentissage pour l'assistance en escale en 2011



Source : Education Nationale, au 31 déc. 2011 sur les 3 NAF de l'aérien
Présentation Ambroise Bouteille et Associés

■ *La localisation des entreprises accueillant des apprentis : l'Ile-de-France regroupe 2/3 des entreprises accueillant des apprentis*

Répartition des entreprises ayant recours aux contrats d'apprentissage selon la localisation en 2011

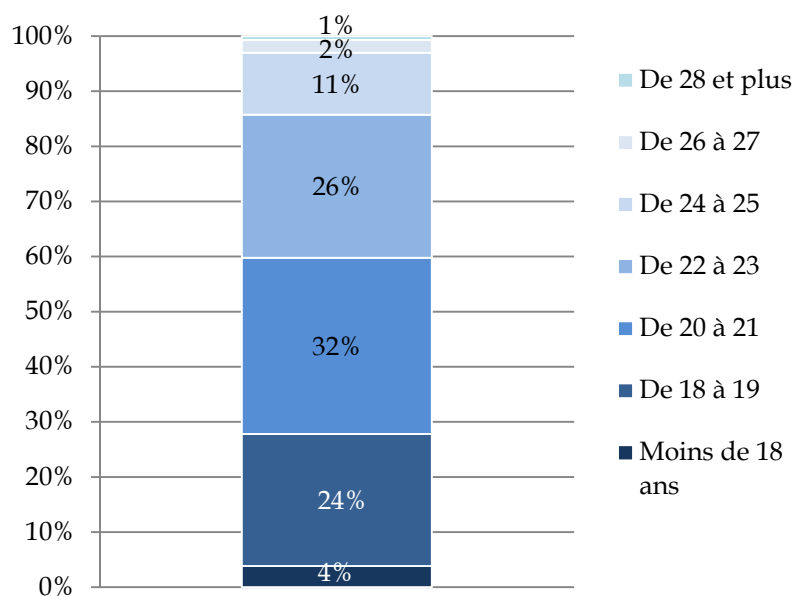


Source : Education Nationale, au 31 déc. 2010 sur les 3 NAF de l'aérien
Présentation Ambroise Bouteille et Associés

■ Le profil des apprentis

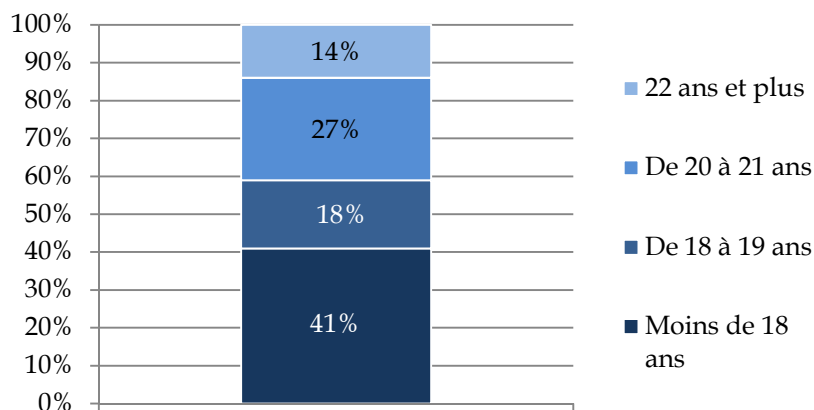
- L'âge
 - 58% des apprentis du secteur ont entre 20 et 23 ans.
 - Cependant, seulement 4% des apprentis du secteur ont moins de 18 ans contre 42% au niveau national.

Répartition des apprentis par tranche d'âges en 2011



Source : Education Nationale, au 31 déc. 2011 sur les 3 NAF de l'aérien
Présentation Ambroise Bouteille et Associés

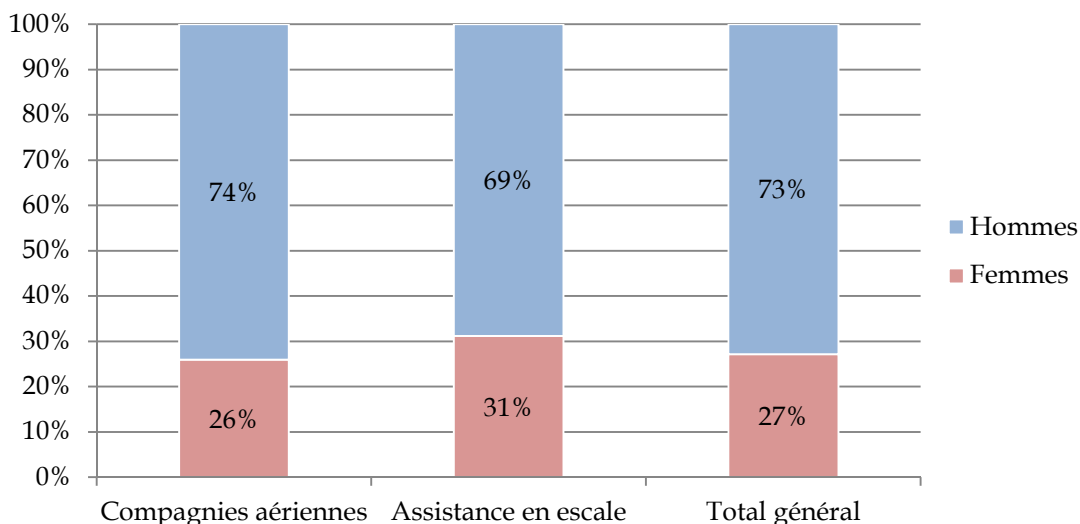
Moyenne nationale de l'âge des apprentis en 2010



Source : Education Nationale, au 31 déc. 2011 sur les 3 NAF de l'aérien
Présentation Ambroise Bouteille et Associés

- Le genre
 - Les hommes sont largement majoritaires (73%), mais leur proportion tend à diminuer.

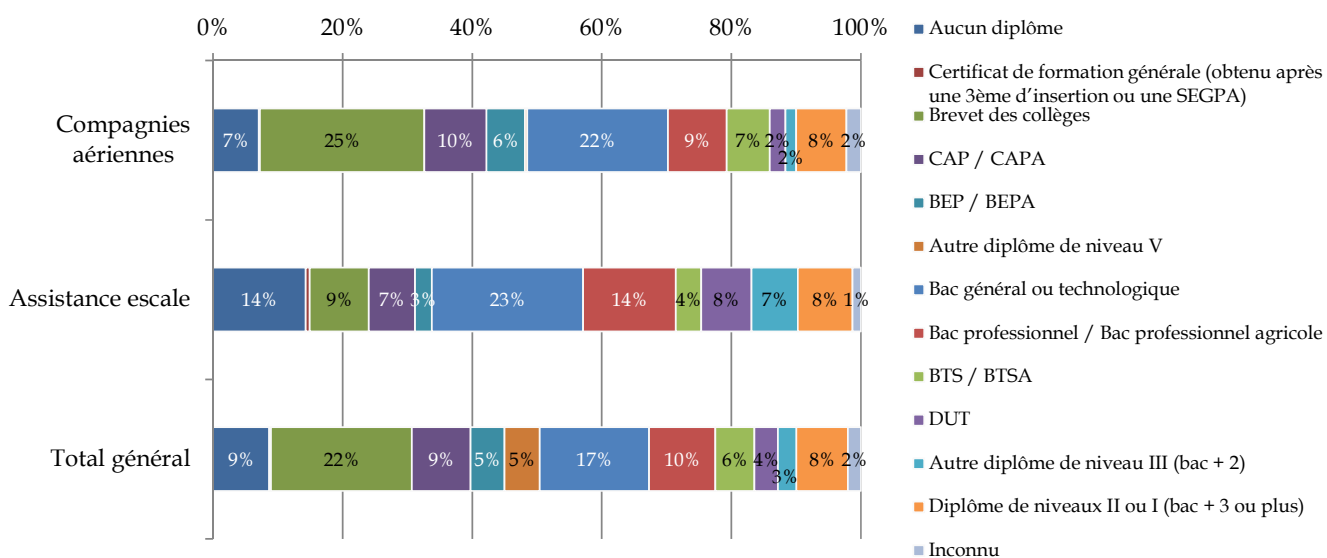
Répartition des entreprises ayant recours aux contrats d'apprentissage selon le genre en 2011



Source : Education Nationale, au 31 déc. 2011 sur les 3 NAF de l'aérien
Présentation Ambroise Bouteille et Associés

- Le dernier diplôme obtenu par les apprentis
 - pour 77% d'entre eux, il s'agit d'un diplôme de niveau BAC ou infra-BAC.

Répartition des apprentis selon le dernier diplôme obtenu en 2011



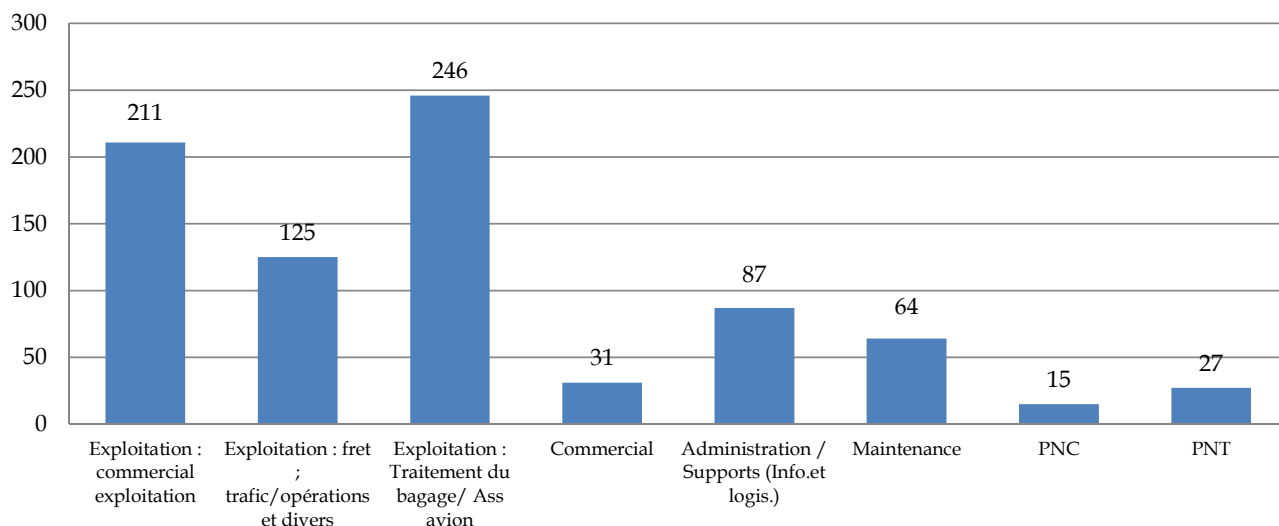
Source : Education Nationale, au 31 déc. 2011 sur les 3 NAF de l'aérien
Présentation Ambroise Bouteille et Associés

L'alternance dans le secteur : les contrats de professionnalisation

■ En 2011, 806 contrats de professionnalisation ont été signés

- 246 contrats de professionnalisation concernent le domaine Exploitation-traitement du bagage.

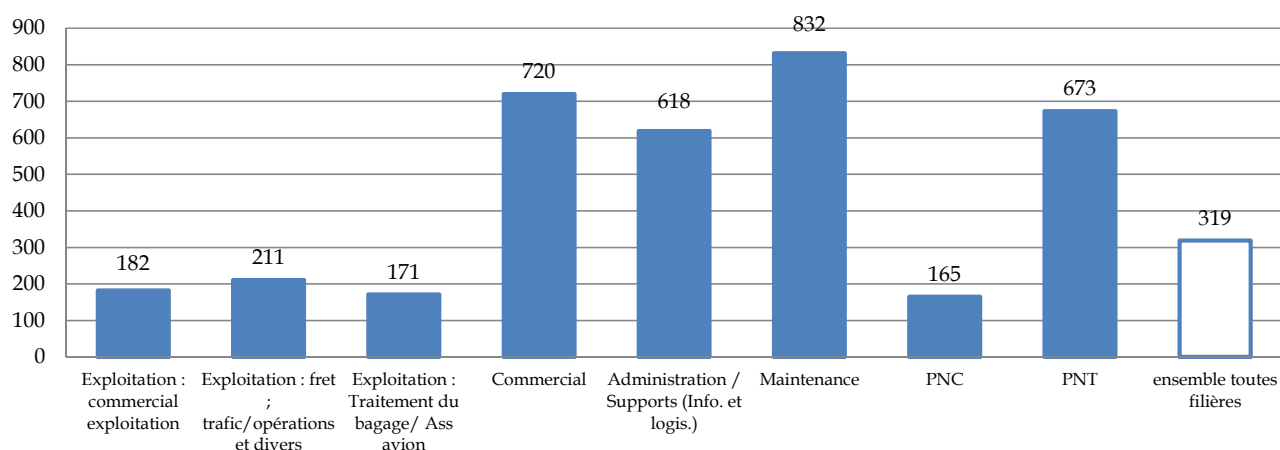
Nombre de contrats engagés par filière en 2011 (au total : 806 contrats de professionnalisation)



Source : OPCALIA
Présentation: Ambroise Bouteille & Associés

- La durée moyenne des contrats de professionnalisation signés en 2011 est de 331 h. La durée moyenne de formation est très fortement liée à la filière : ceux de la maintenance sont les plus longs.

Nombre moyen d'heures de formation par filière pour les contrats de professionnalisation engagés en 2011



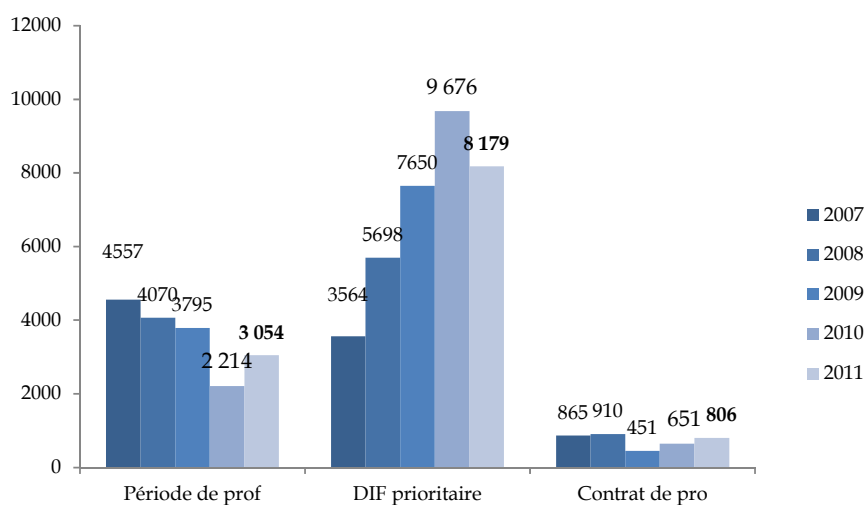
Source : OPCALIA
Présentation: Ambroise Bouteille & Associés

La formation tout au long de la vie

■ Le DIF prioritaire reste le dispositif le plus utilisé, malgré une baisse en 2011

- Après plusieurs années de baisse, on constate un sursaut des périodes de professionnalisation

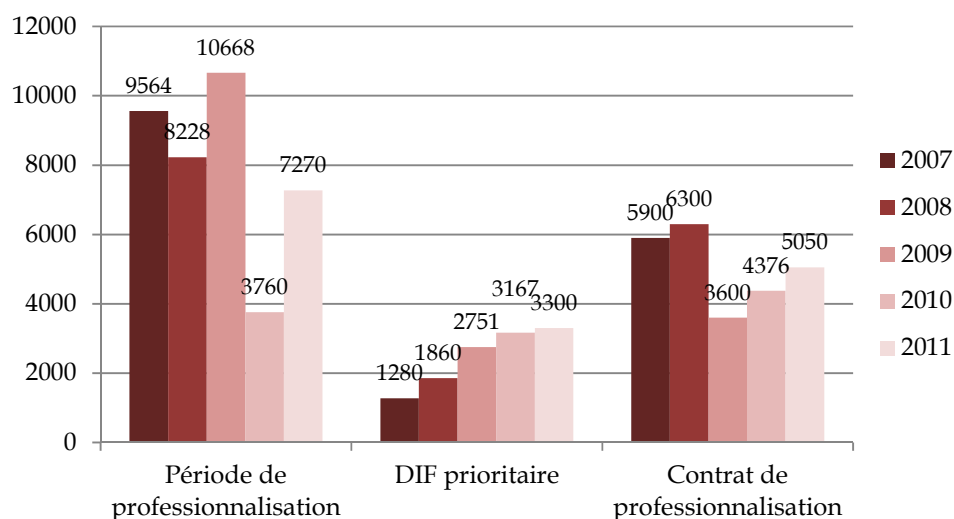
Evolution des dispositifs de professionnalisation entre 2007 et 2011



Source : OPCALIA
Présentation: Ambroise Bouteille & Associés

- En volume K€, on note une augmentation générale par rapport à 2010 sur les 3 dispositifs

Evolution des dispositifs de professionnalisation- volume en K€



Source : OPCALIA
Présentation: Ambroise Bouteille & Associés

Rapport emploi : données 2011

1.1 Introduction

1.2 Données économiques

1.3 Données emploi

1.4 Données formation

**1.5 Données compagnies
aériennes**

**1.6 Données assistance en escale,
aéroport et maintenance**

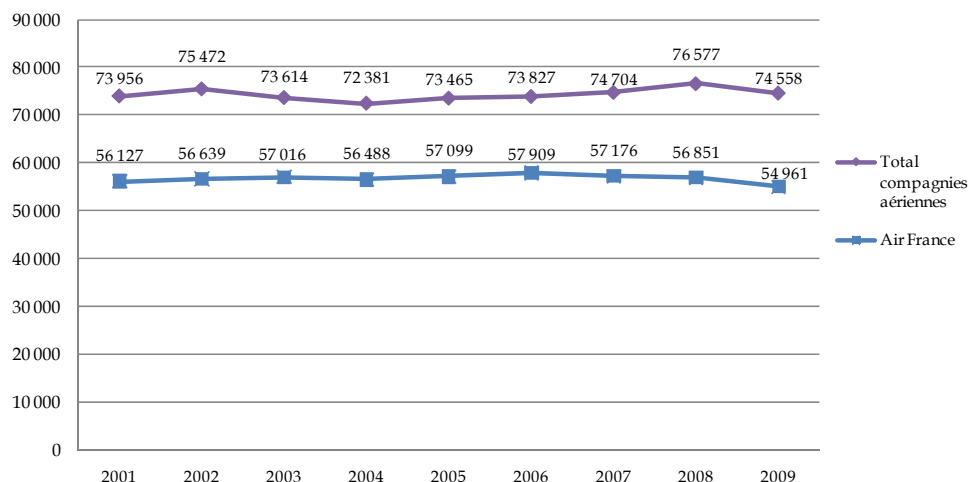
1.7 Données travail aérien

Effectifs des compagnies Aériennes

■ *Graph : Evolution des effectifs des CA jusqu'en 2009 (données non disponibles depuis 2010)*

Codes NAF 5121 Z et 5110 Z

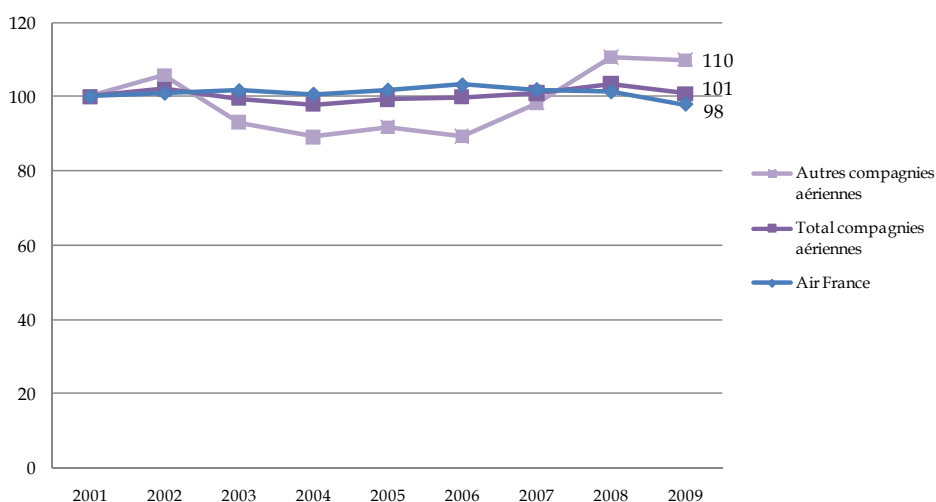
Evolution des effectifs des compagnies aériennes entre 2001 et 2009



Source : UNEDIC
Présentation : Ambroise Bouteille & Associés

■ *Graph : Evolution des effectifs des CA (base 100) (données non disponibles en 2010 et 2011)*

Evolution des effectifs des compagnies aériennes entre 2001 et 2009
(base 100 en 2001)

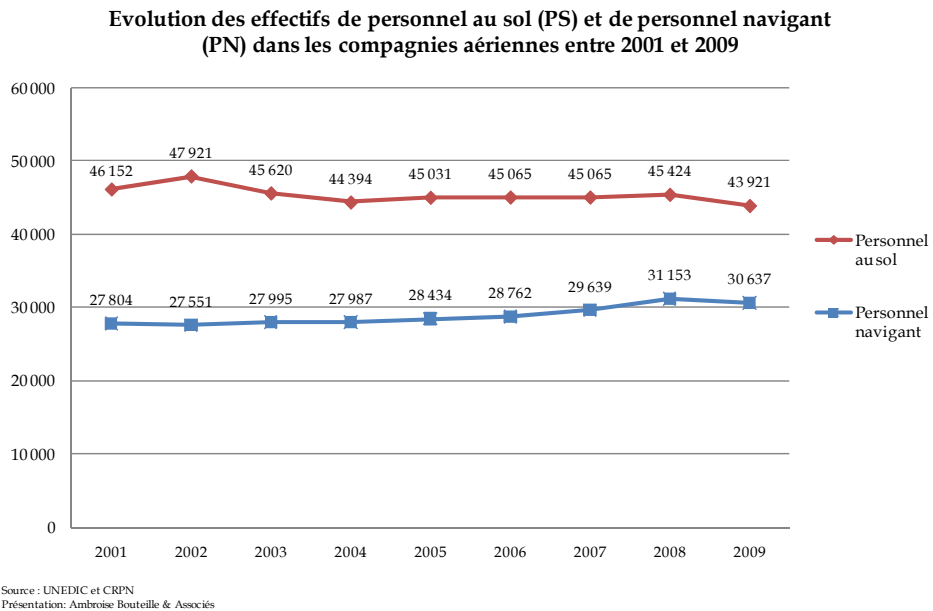


Source : UNEDIC et Air France
Présentation : Ambroise Bouteille & Associés

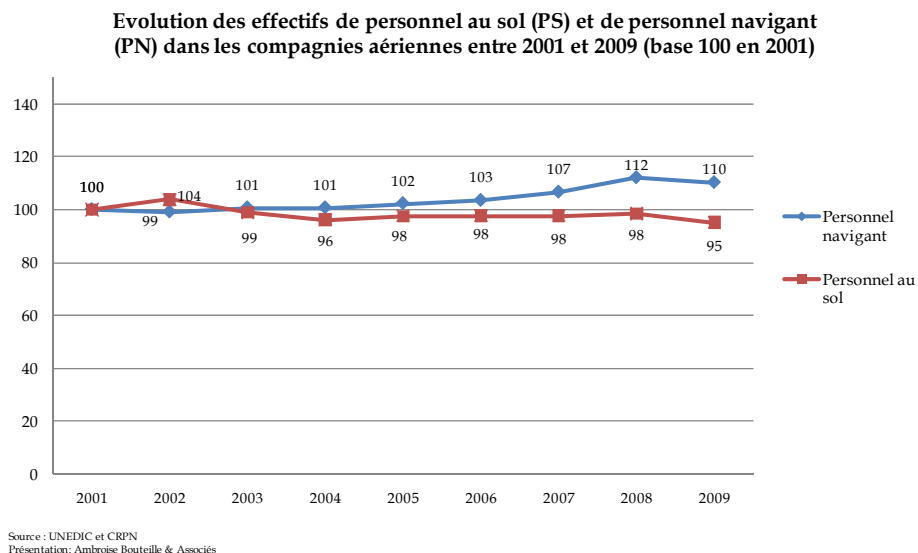
■ *Effectifs déclarés par les compagnies aériennes à OPCALIA à fin 2011*

Activité	Effectif
Compagnie Aérienne, Taxi Aérien, Aviation d'Affaires	70621
I Source : OPCALIA	640

■ **Graph : Evolution des effectifs de PS et de PN dans les Compagnies Aériennes jusqu'en 2009** (données UNEDIC non-disponibles depuis 2010)



■ **Graph : Evolution des effectifs de PS et de PN dans les CA (Base 100)** (données non-disponible en 2010 et 2011)



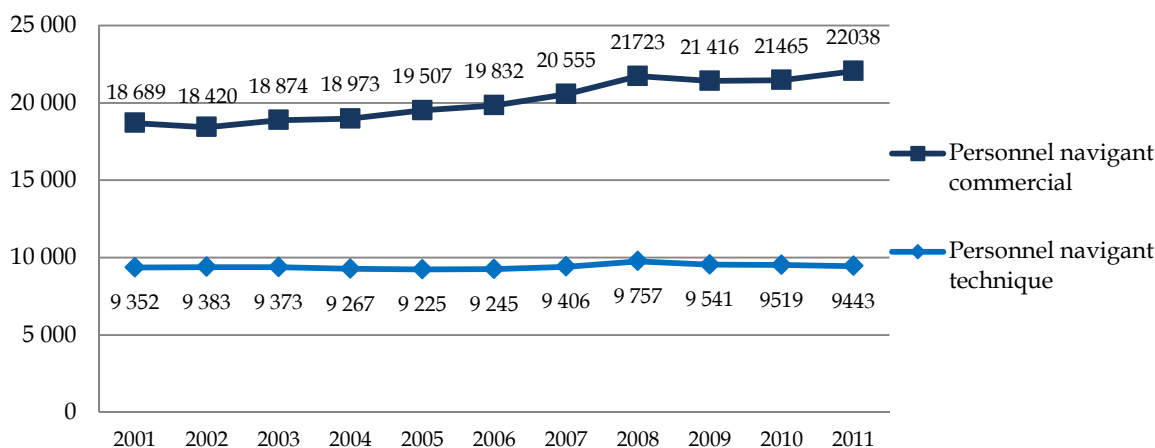
■ **Effectifs PS et PN dans les CA en 2011 (données CRPN et OPCALIA)**

Effectif total	PN	PS
71261	29844	41417

Source : OPCALIA

■ **Zoom sur les personnels navigants cotisant à la CRPN⁸ : l'augmentation des effectifs PNC se poursuit alors que ceux du PNT stagne**

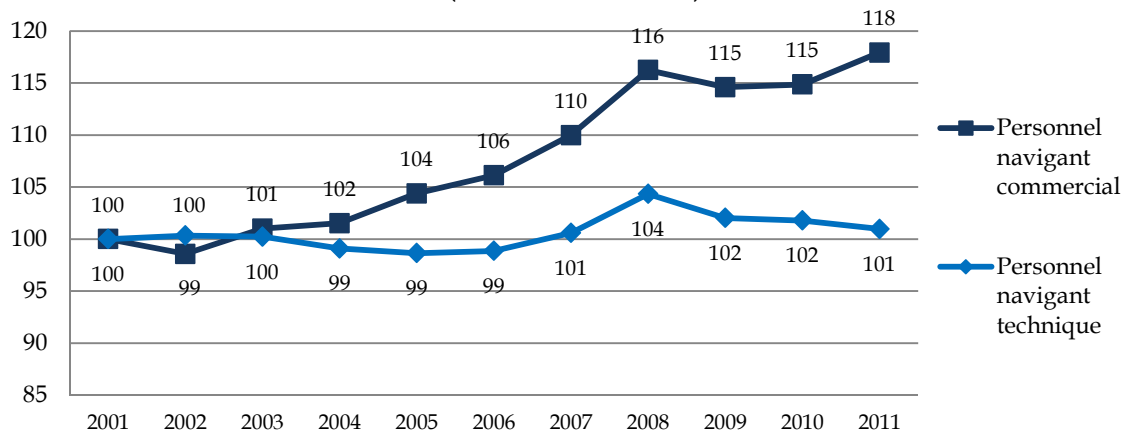
Evolution des effectifs de personnel navigant technique (PNT) et de personnel navigant commercial (PNC) entre 2000 et 2011



Source : CRPN
Présentation: Ambroise Bouteille & Associés

NB : il s'agit des PNC et PNT Transport Public

Evolution des effectifs de personnel navigant technique (PNT) et de personnel navigant commercial (PNC) entre 2001 et 2011 (base 100 en 2001)

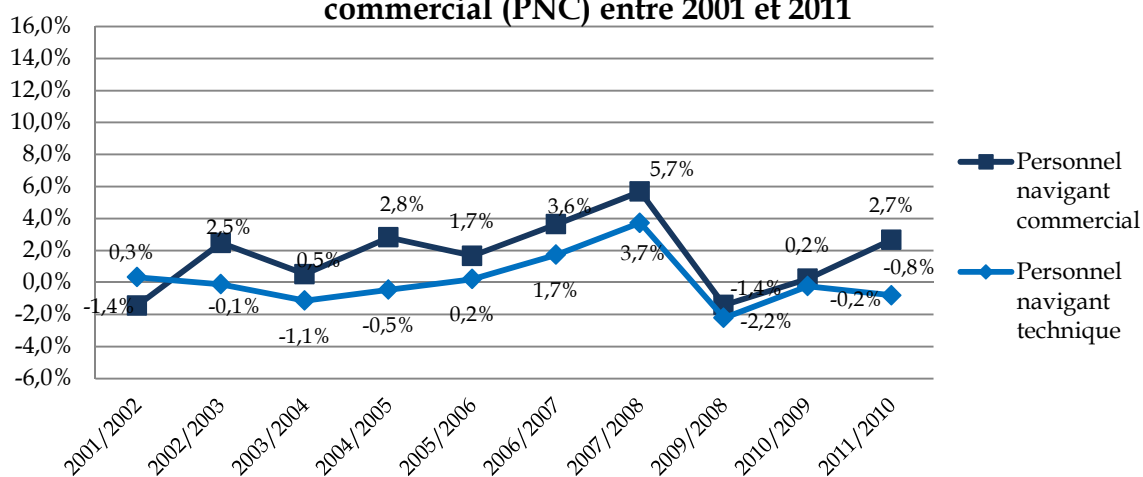


Source : CRPN
Présentation: Ambroise Bouteille & Associés

⁸ L'affiliation au régime de retraite complémentaire géré par la CRPN est obligatoire et de plein droit pour tout personnel navigant salarié travaillant dans une entreprise en France. Le navigant français exerçant son activité en tant que salarié à l'étranger pour le compte d'une entreprise étrangère peut s'affilier volontairement. Le navigant, travailleur indépendant ou bénévole, ne peut pas s'affilier à la CRPN.

- On note cependant quelques variations d'une année sur l'autre.
- Sur ces 10 dernières années les effectifs du PNC n'ont jamais été aussi hauts qu'en 2011.

Evolution moyenne annuelle des effectifs de personnel navigant technique (PNT) et de personnel navigant commercial (PNC) entre 2001 et 2011

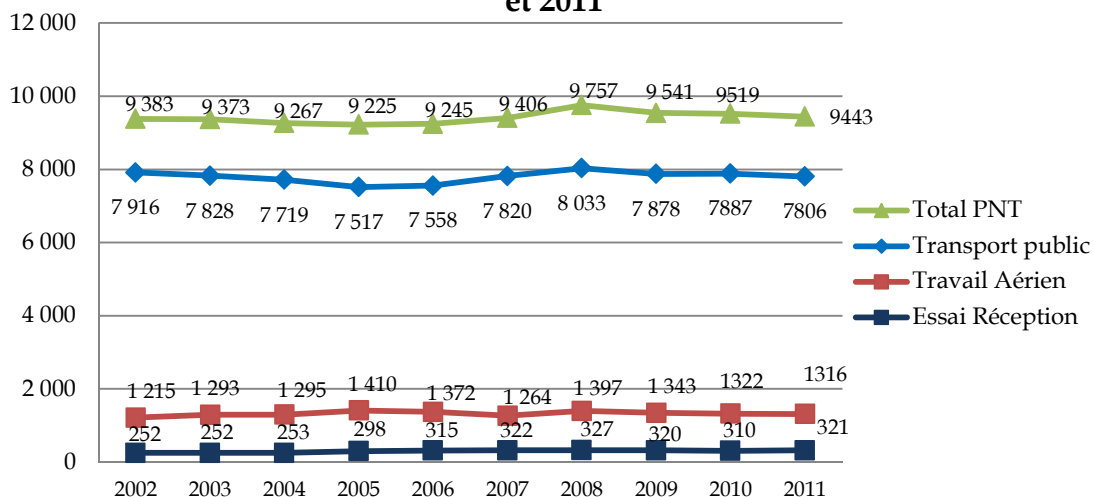


Source : CRPN

Présentation: Ambroise Bouteille & Associés

■ **Zoom sur les personnels navigants techniques (travail aérien, PNT, transport public, essai réception) : une forte stabilité des effectifs depuis 2002**

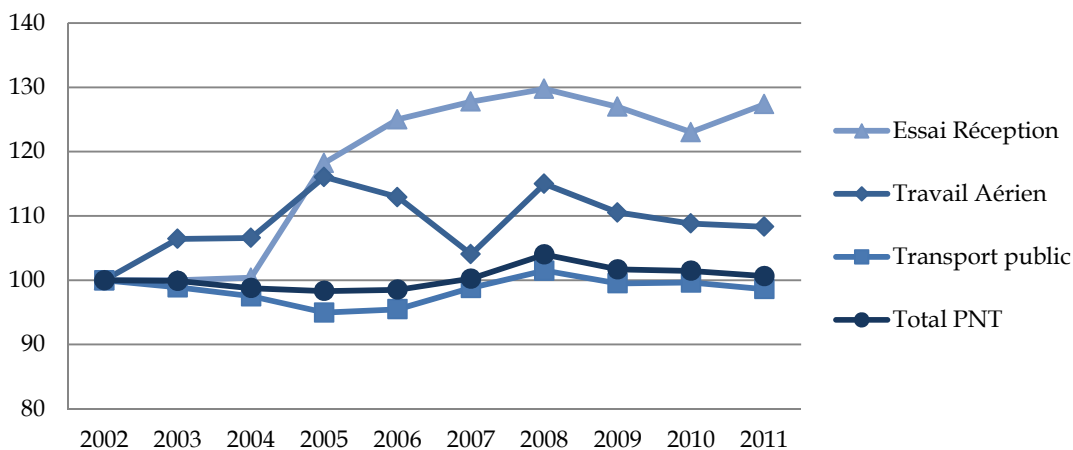
Evolution des effectifs de personnel navigant technique (PNT) entre 2002 et 2011



Source : CRPN
Présentation: Ambroise Bouteille & Associés

- Cependant, on note quelques variations significatives d'une année sur l'autre

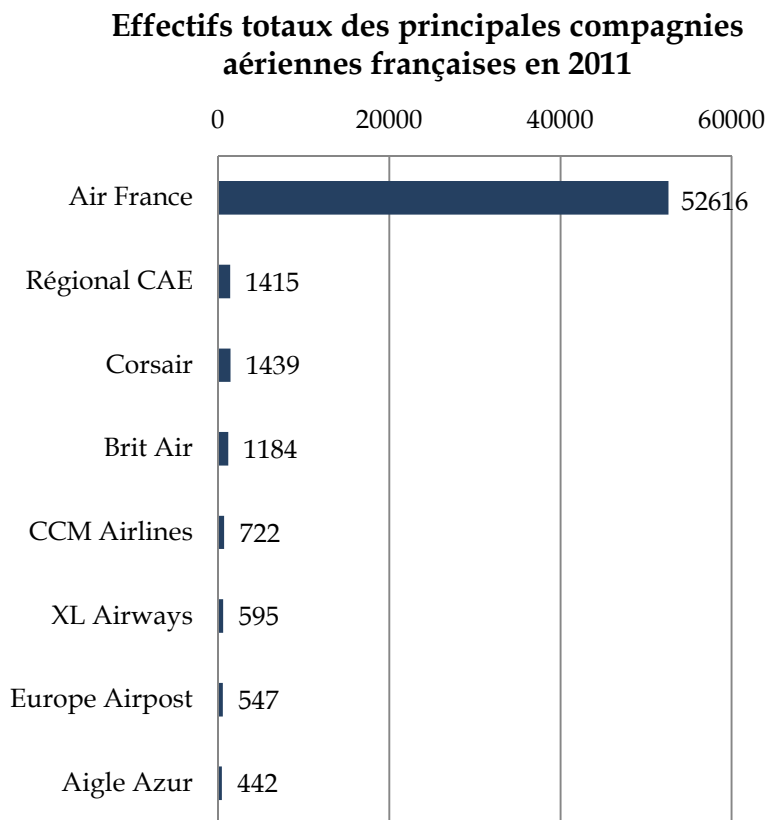
Evolution des effectifs de personnel navigant technique (PNT) base 100 en 2002



Source : CRPN
Présentation: Ambroise Bouteille & Associés

Effectifs PN et PS des compagnies aériennes

- *La première compagnie aérienne en termes d'effectifs est Air France avec 52 616 salariés*

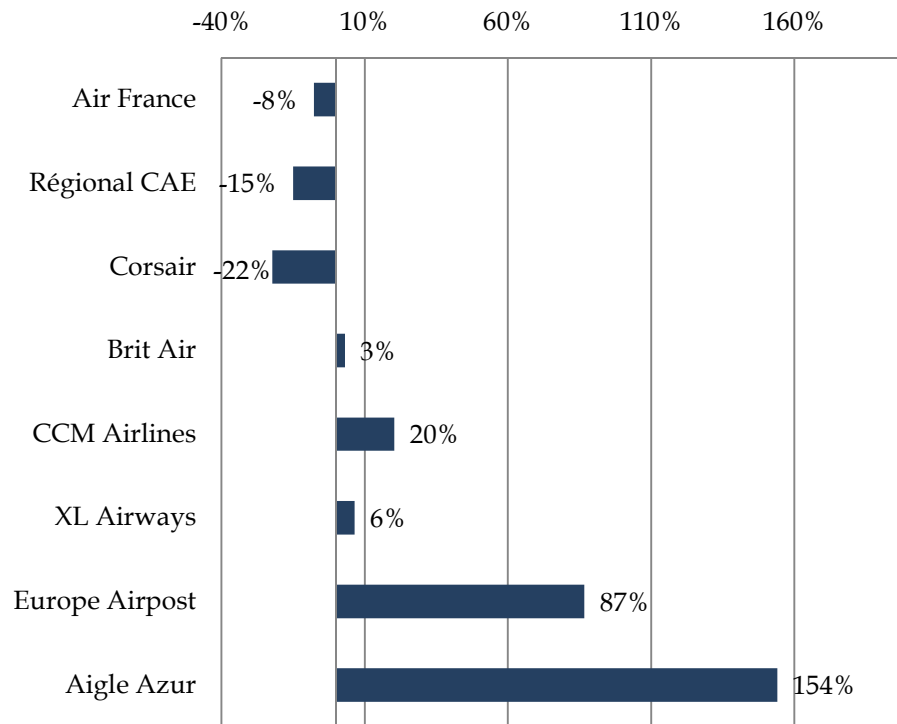


Source : les entreprises
Présentation: Ambroise Bouteille & Associés

Effectifs ayant un contrat de travail de droit français

- Mais ses effectifs tendent à la baisse entre 2003 et 2011, alors que ceux des plus petites sont en forte hausse.

Evolution des effectifs totaux des principales compagnies aériennes françaises entre 2003 et 2011



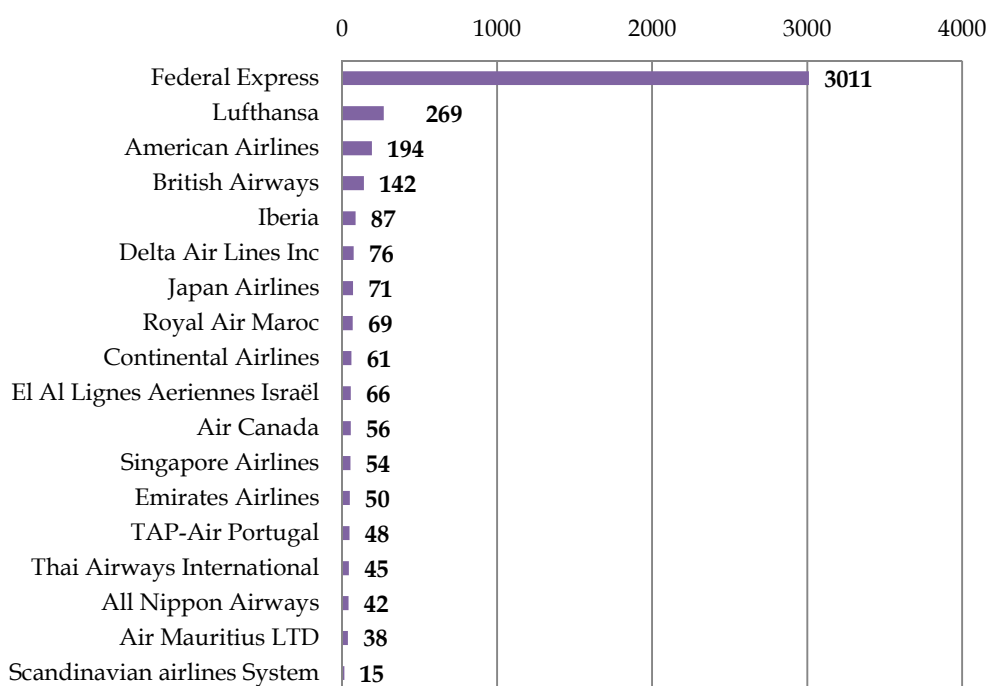
Source : les entreprises
Présentation: Ambroise Bouteille & Associés

Effectifs des compagnies aériennes étrangères

■ Les principales compagnies aériennes étrangères représentent près de 4000 salariés en France

- FedEx est la première compagnie aérienne étrangère avec 3 011 salariés en 2011.

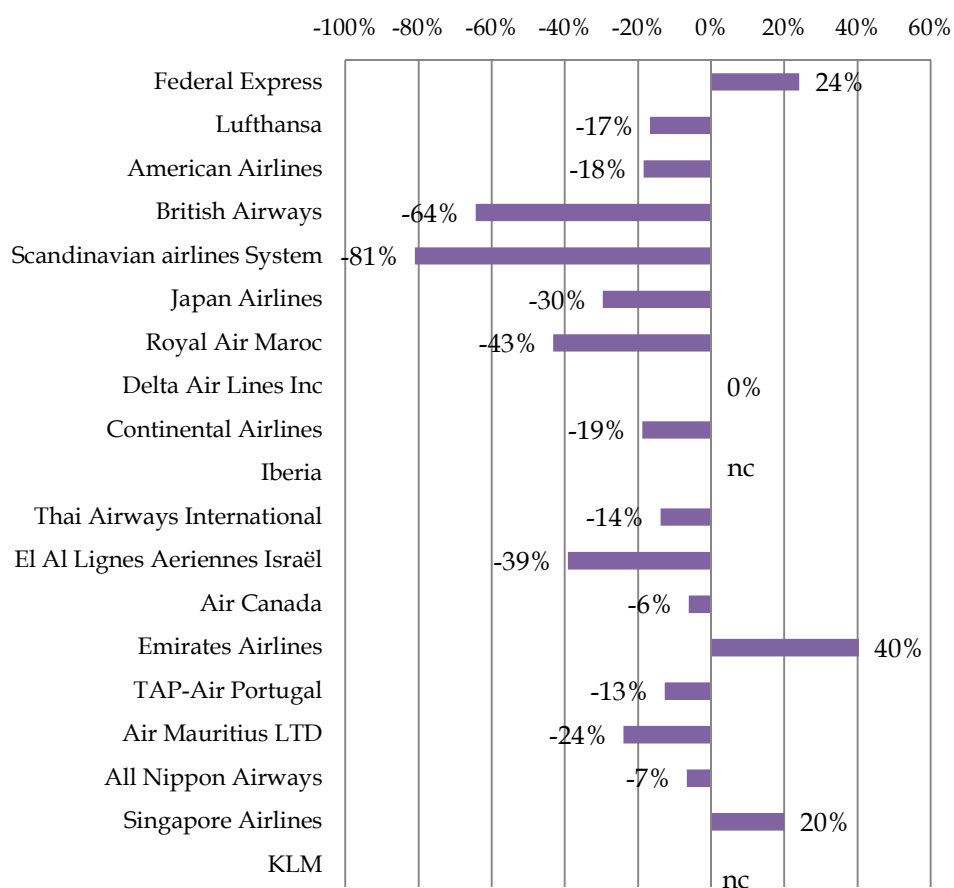
Effectifs situés en France des principales compagnies étrangères en 2011



Source : OPCALIA
Présentation: Ambroise Bouteille & Associés

- Les effectifs entre 2005 et 2011 sont en baisse sur la quasi-totalité des principales CA, sauf chez FedEx, Emirates et Singapour Airlines

Evolution des effectifs situés en France des principales compagnies étrangères entre 2005 et 2011



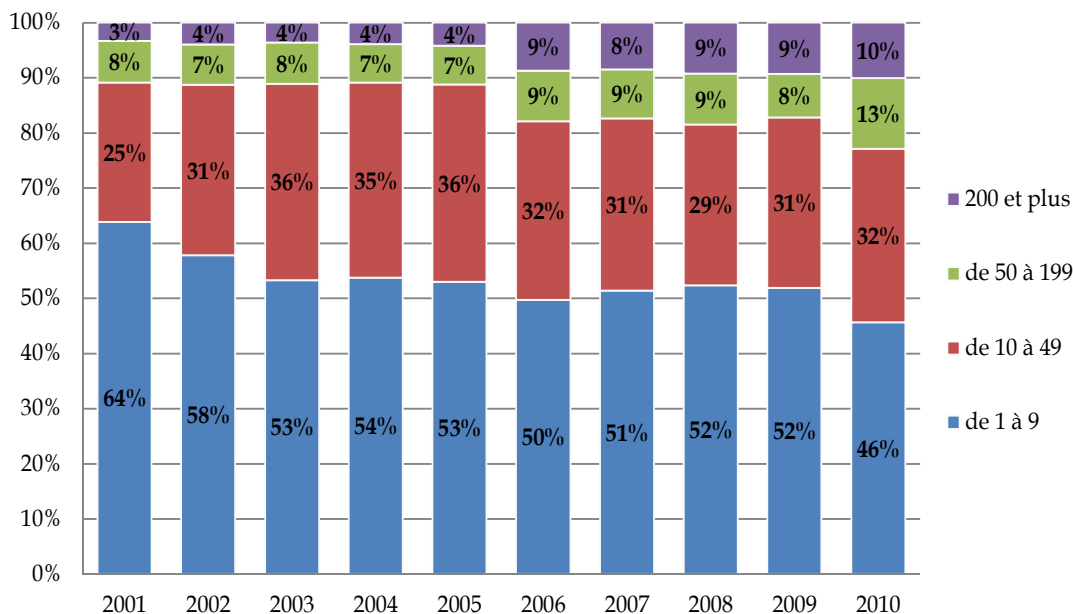
Source : OPCALIA

Présentation: Ambroise Bouteille & Associés

Taille et localisation des établissements de compagnies aériennes

■ *Graph : Evolution du nombre d'établissements par tranche d'effectifs (données 2011 UNEDIC non-disponibles)*

Evolution du nombre d'établissements par tranches d'effectifs entre 2001 et 2010



Source : UNEDIC
Présentation: Ambroise Bouteille & Associés

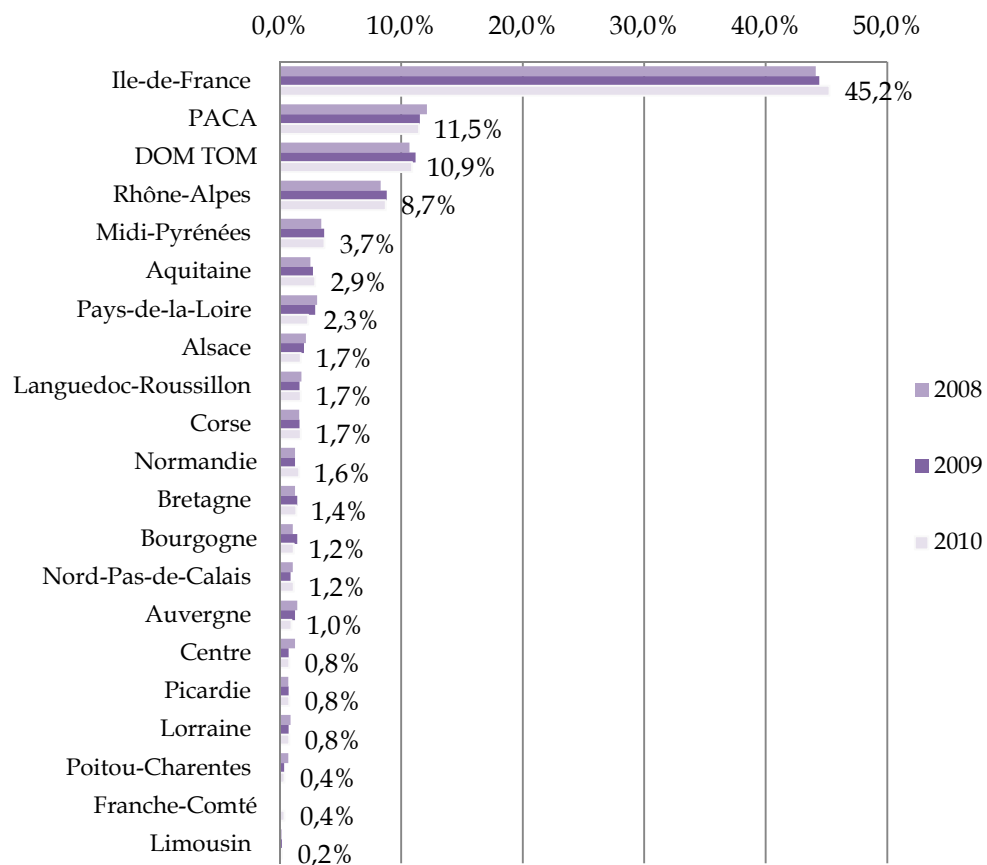
■ *Taille des compagnies aériennes (fichier OPCALIA 2011)*

Taille	TOTAL Entreprises		CA, Taxi Aérien et Aviation d'Affaires		Hélicoptère	
	Effectif	Effectif	Effectif	Effectif	Effectif	Effectif
moins de 10 sal	100	484	78	398	22	86
de 10 à 49 sal	61	1487	50	1257	11	230
de 50 à 199 sal	22	1658	18	1334	4	324
plus de 200 sal	15	67632	15	67632		
Total	198	71261	161	70621	37	640

Source : OPCALIA

■ **Graph : Répartition des compagnies aériennes en France par région**
(données 2011 UNEDIC non-disponibles)

Répartition des compagnies aériennes en France par région en 2008 et 2010

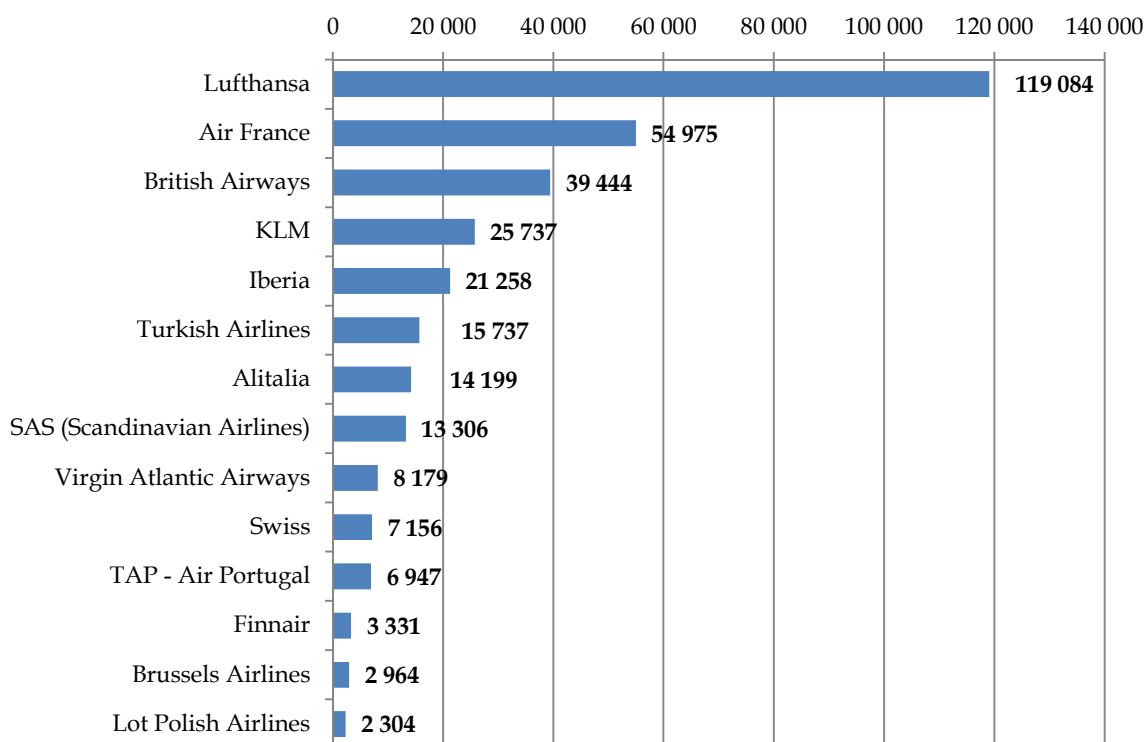


Source : UNEDIC
 Présentation: Ambroise Bouteille & Associés

Les compagnies aériennes européennes

- *La première compagnie aérienne en termes d'effectifs totaux* en 2011 est Lufthansa avec 119 084 salariés suivie par Air France avec 54 975 salariés puis British Airways avec 39 444 salariés*

Classement des compagnies aériennes européennes selon leur effectif en 2011

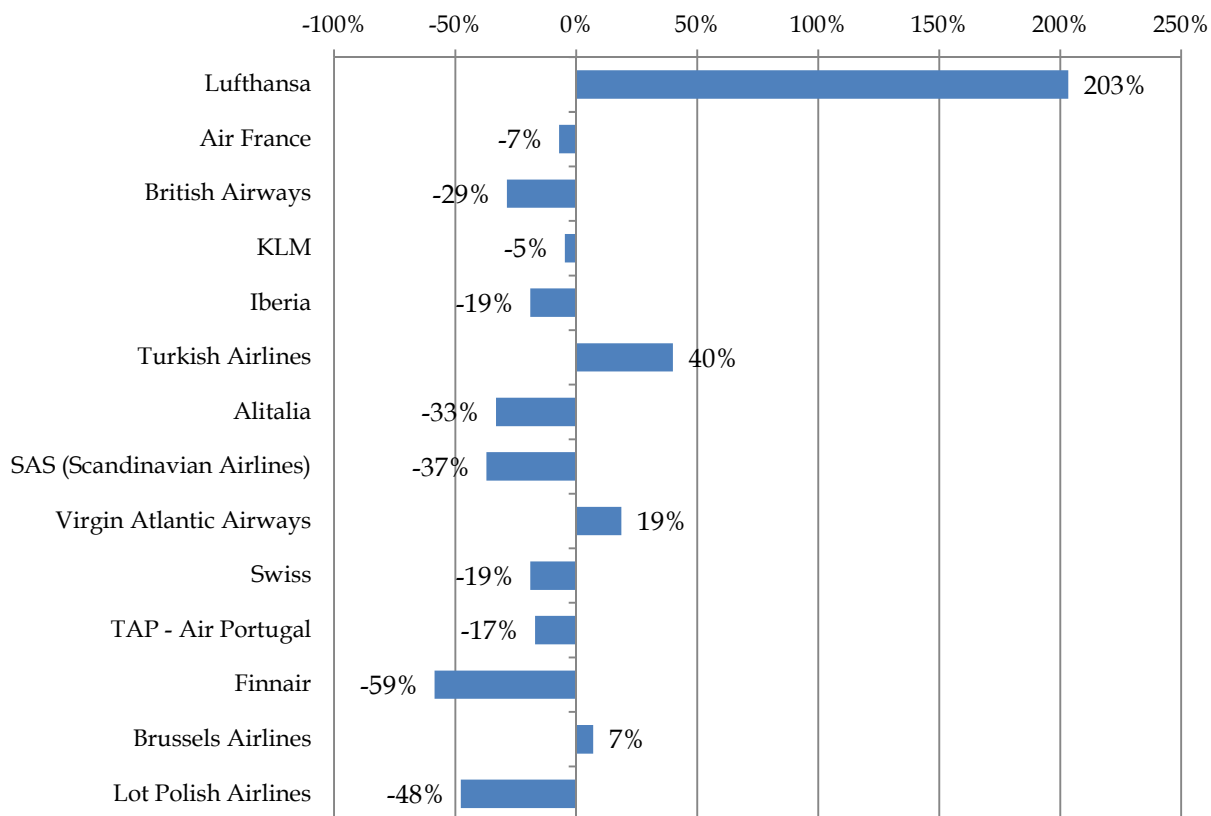


Source : IATA
Présentation: Ambroise Bouteille & Associés

Effectif Air France de niveau mondial

- Les évolutions sont très variables d'une compagnie à l'autre

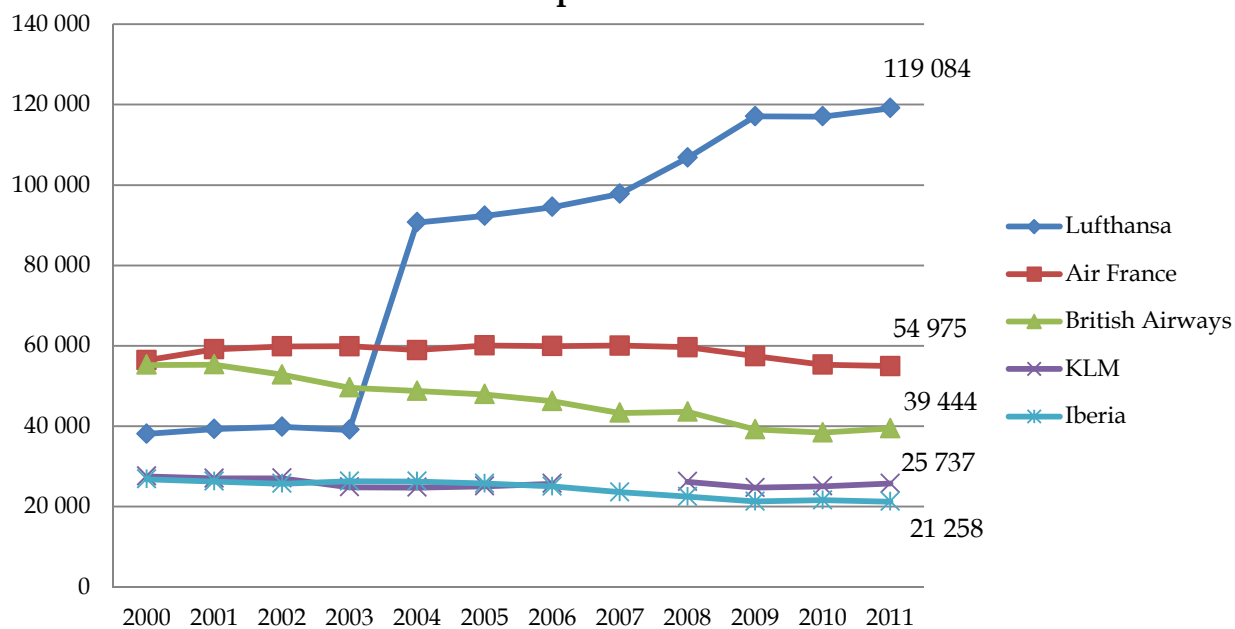
Evolution des effectifs des compagnies aériennes européennes entre 2001 et 2011



Source : IATA
Présentation: Ambroise Bouteille & Associés

- Une relative stabilité depuis 2009

Evolution des effectifs des 5 premières compagnies aériennes européennes



Source : IATA
Présentation: Ambroise Bouteille & Associés

* Données KLM 2007 non-disponibles

A noter pour Lufthansa en 2004 une réintégration d'activités filialisées (maintenance et informatique) dans le périmètre de l'entreprise.

Rapport emploi : données 2011

1.1 Introduction

1.2 Données économiques

1.3 Données emploi

1.4 Données formation

1.5 Données compagnies aériennes

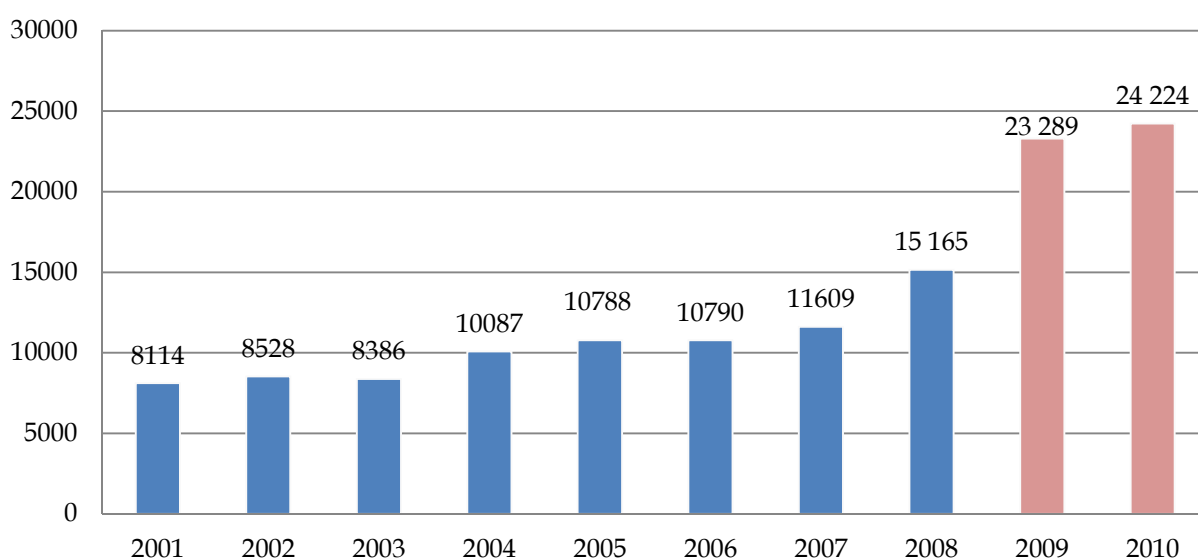
**1.6 Données assistance en escale,
aéroport et maintenance**

1.7 Données travail aérien

Données sur l'assistance en escale et les gestionnaires d'aéroports (NAF 52.23Z)

■ *Graph : Evolution des effectifs des entreprises de code NAF 5223Z (données 2011 UNEDIC non-disponibles)*

Evolution des effectifs des entreprises de code NAF 5223Z entre 2001 et 2010



Source : UNEDIC
Présentation: Ambroise Bouteille & Associés

- A noter : l'augmentation des effectifs observable entre 2008 et 2009 est liée à l'intégration des salariés d'ADP dans le NAF 52.23Z (environ 7 000 personnes)

↳ A partir de 2008, intégration des effectifs des gestionnaires d'aéroports sous CCNTA PS

↳ Le code 5223 Z intègre également les effectifs des entreprises appliquant la CCRMNA

■ *Effectifs déclarés par les entreprises d'assistance en escale, les gestionnaires d'aéroports et les entreprises de maintenance à OPCALIA à fin 2011*

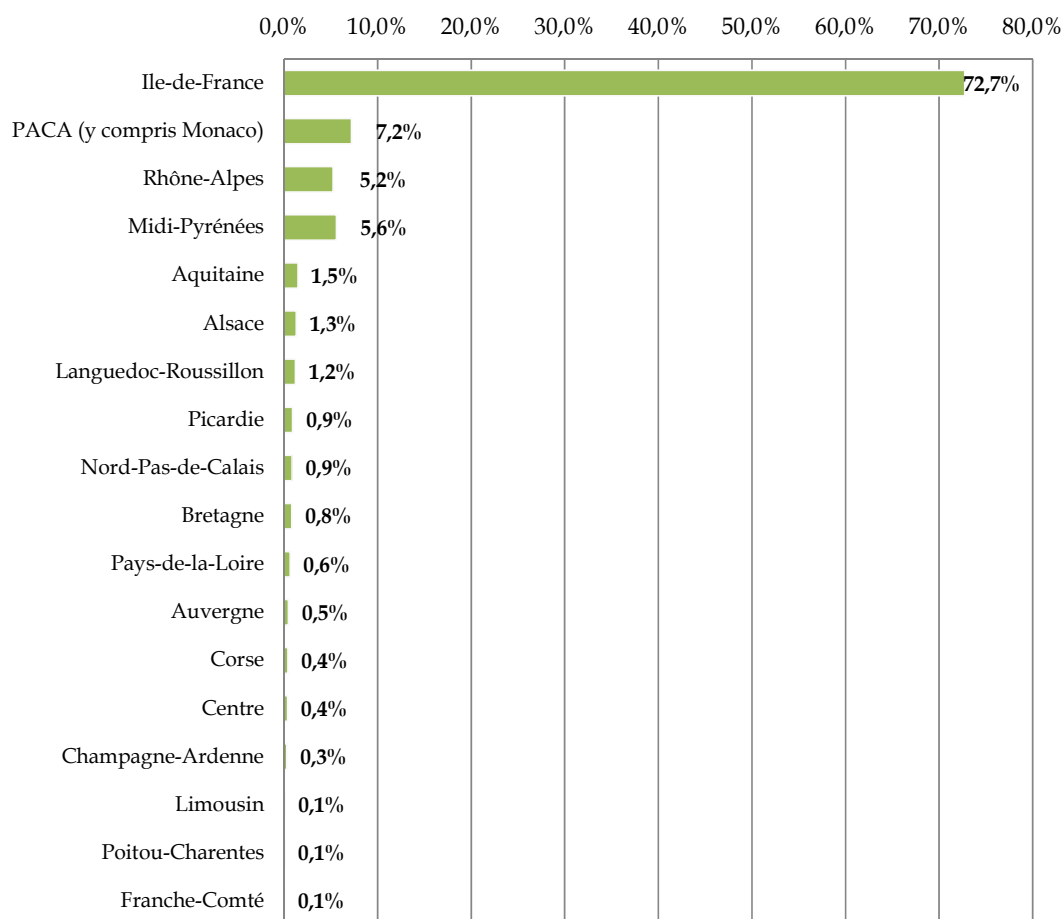
Activité	Effectif
Gestionnaire d'aéroport	9505
Assistance en escale (*)	10401
Maintenance	2366
Total	22272

Source : OPCALIA

(*) Ne sont concernés que les entreprises d'assistance en escale appliquant la CCNTA PS

■ **Graph : Répartition des effectifs de l'assistance aéroportuaire (5223Z) par région (données 2011 UNEDIC non-disponibles)**

Répartition des effectifs de l'assistance aéroportuaire (5223Z) par région en 2010

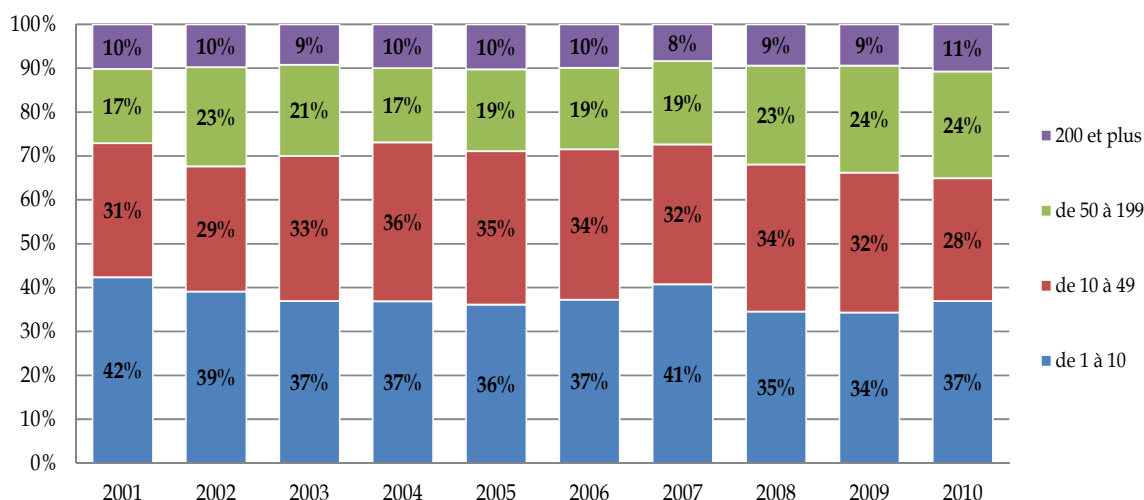


Source : UNEDIC
Présentation: Ambroise Bouteille & Associés

■ **Graph : évolution du nombre d'établissements d'assistance en escale par tranches d'effectifs entre 2001 et 2010 (données 2011 UNEDIC non-disponibles)**

- Les établissements de 50 salariés et plus représentent 35% en 2010 contre 27% en 2001.

Evolution du nombre d'établissements d'assistance en escale par tranches d'effectifs entre 2001 et 2010



Source : UNEDIC
Présentation: Ambroise Bouteille & Associés

■ **Taille des entreprises d'assistance en escale, gestionnaires d'aéroport et entreprises de maintenance (fichier OPCALIA 2011)**

Taille	Assistance en escale		Gestionnaire Aéroport		Maintenance	
	Effectif	Effectif	Effectif	Effectif	Effectif	Effectif
moins de 10 sal	28	112	14	79	11	78
de 10 à 49 sal	24	637	11	226	8	229
de 50 à 199 sal	24	2763	15	1358	4	372
plus de 200 sal	14	6889	6	7842	4	1687
Total	90	10401	46	9505	27	2366

Source : OPCALIA

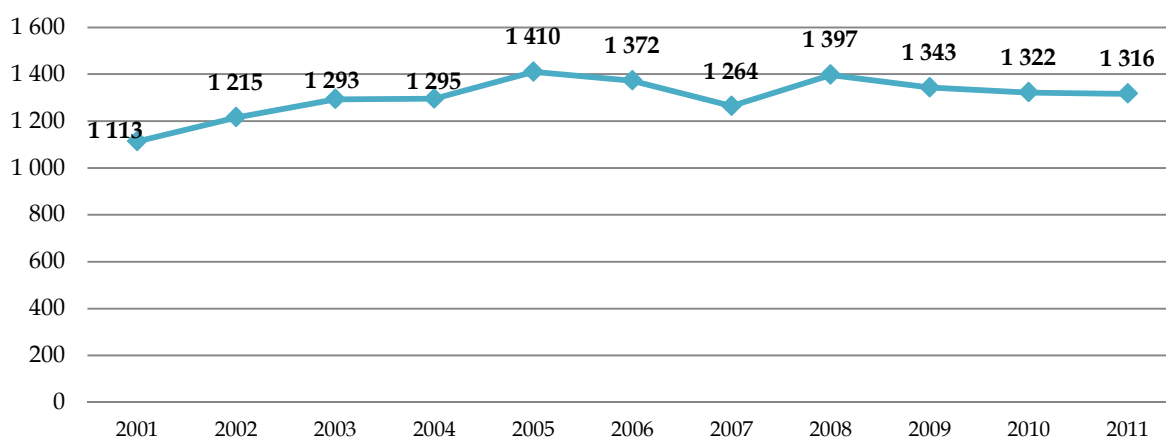
Rapport emploi : données 2011

- 1.1 Introduction**
- 1.2 Données économiques**
- 1.3 Données emploi**
- 1.4 Données formation**
- 1.5 Données compagnies aériennes**
- 1.6 Données assistance en escale,
aéroport et maintenance**
- 1.7 Données travail aérien**

Données travail aérien

- *Les effectifs de personnel navigant technique (PNT) du travail aérien ont augmenté de 18% entre 2001 et 2011*

Evolution des effectifs de PNT du travail aérien entre 2001 et 2011



Source : CRPN
Présentation: Ambroise Bouteille & Associés

- *Effectifs déclarés par les entreprises de travail aérien à OPCALIA à fin 2011*

Activité	Effectif
Travail Aérien, TRTO, Ecole de pilotage	668

Source : OPCALIA

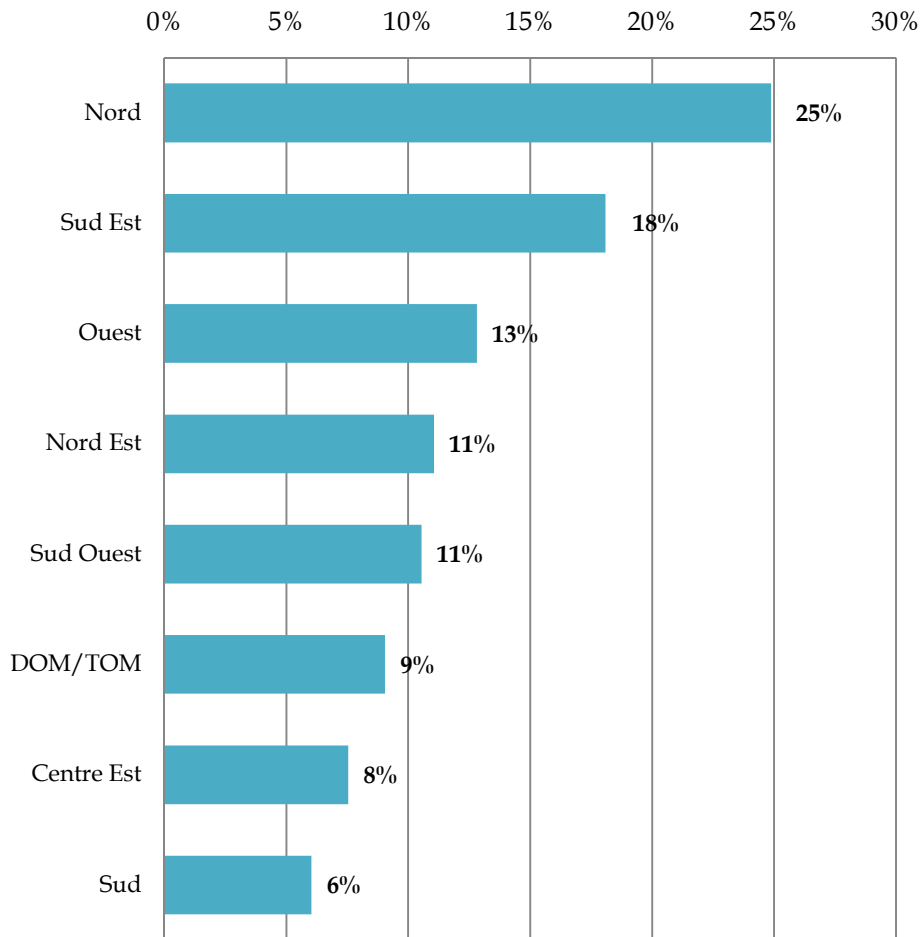
- *Taille des entreprises de travail aérien (fichier OPCALIA 2011)*

Taille	Travail aérien	Effectif
moins de 10 sal	66	203
de 10 à 49 sal	12	324
de 50 à 199 sal	2	141
Total	80	668

Source : OPCALIA

■ *Le Nord regroupe à lui seul un quart des entreprises du travail aérien⁹*

Répartition régionale des entreprises de travail aérien en 2011

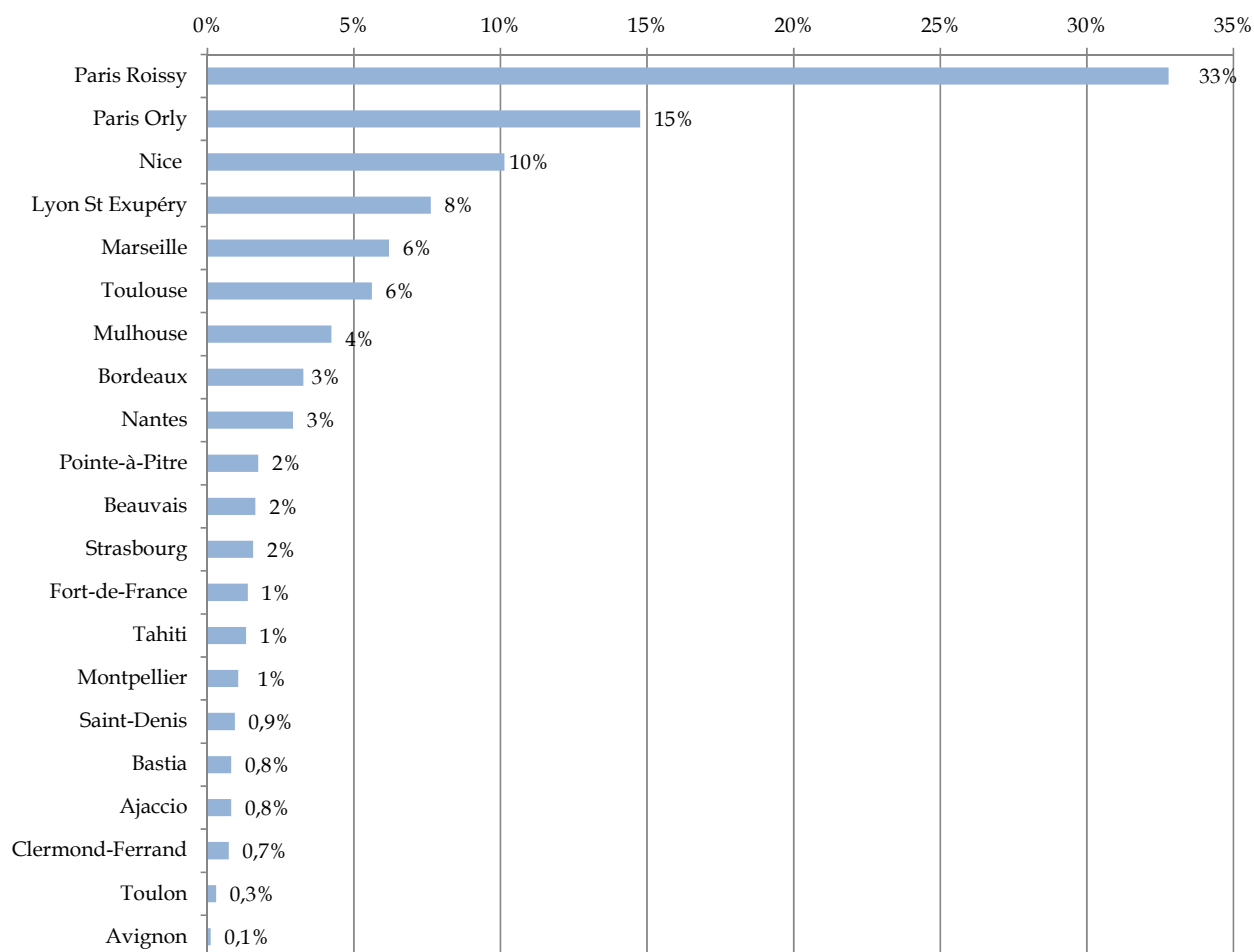


Source : DGAC
Présentation: Ambroise Bouteille & Associés

⁹ La CRPN définit le travail aérien de la manière suivante : « opération aérienne qui utilise les aéronefs à d'autres fins que le transport public »

Annexe

Poids des principaux aéroports français pour les mouvements d'avions commerciaux en 2011 (tous pavillons confondus)



Source : DGAC 2011 Présentation : Ambroise Bouteille & Associés



Observatoire prospectif des métiers et des qualifications de l'aérien

<http://www.observatoire-metiers-aerien.fr>