



DOCUMENT
FINAL

RAPPORT EMPLOI du SECTEUR AERIEN

2012

Avec la collaboration de



Sommaire

1.1	Introduction	2
1.2	Données économiques	6
1.3	Données emploi	21
1.4	Données formation	42
1.5	Données compagnies aériennes	52
1.6	Données assistance en escale, aéroport et maintenance	68
1.7	Données travail aérien	72

Rapport emploi : données 2012

1.1 Introduction

1.2 Données économiques

1.3 Données emploi

1.4 Données formation

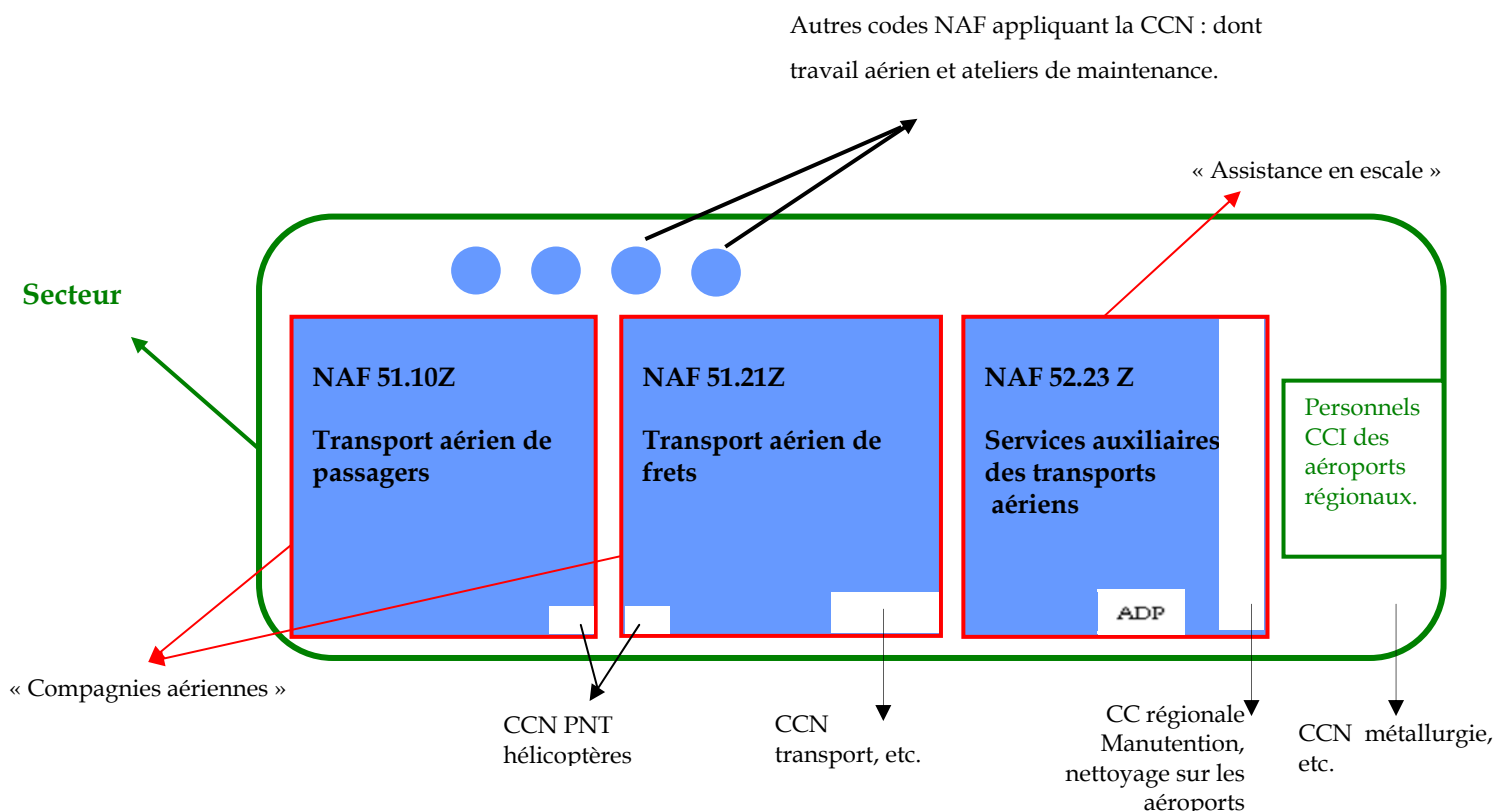
1.5 Données compagnies aériennes

1.6 Données assistance en escale, aéroport et maintenance

1.7 Données travail aérien

Le périmètre couvert par chaque source statistique utilisée dans ce rapport

■ Les différents périmètres présents dans ce rapport emploi




■ = « **la Branche** » : il s'agit du périmètre théorique de la branche et donc des études de l'Observatoire et du rapport emploi en particulier.

C'est le périmètre que tend à atteindre la base de données de l'Observatoire.

□ = « **les 3 codes NAF de l'aérien** » disponibles en particulier dans les sources publiques : ils regroupent deux grandes familles traitées dans le rapport emploi : les « compagnies aériennes »¹ (51.10Z et 51.21Z) et « l'assistance en escale » (52.23Z) dont les sociétés gestionnaires d'aéroports.

A noter qu'une partie du « travail aérien » est incluse dans ces codes NAF.

¹ Termes utilisés dans le rapport emploi

 = « le secteur » : il représente l'ensemble des emplois liés (directement ou indirectement) au transport aérien. C'est le périmètre le plus large.

■ *La désignation des périmètres couverts par chacune des sources*

SOURCE FIGURANT AU PIED DE CHAQUE SCHEMA	PERIMETRE SELON LA DEFINITION CI-DESSUS
DGAC	Périmètre : « les compagnies aériennes »
UNEDIC/ACOSS	Périmètre : « les trois NAF de l'aérien »
INSEE	Périmètre : « les trois NAF de l'aérien »
Base de données de l'Observatoire prospectif des métiers et des qualifications de l'aérien	Périmètre : « la Branche »
OPCALIA	Périmètre : les adhérents OPCALIA - département aérien
CRPN (Caisse de retraite du personnel navigant)	Périmètre : l'ensemble du personnel navigant cotisant

■ Récapitulatif des sources

Chapitres	Sources	Données
Données économiques	DGAC	Trafic passagers
	DGAC	Mouvements d'avions commerciaux
	INSEE	Les entreprises
Données emploi	UNEDIC / Acooss Stat / OPCALIA	Effectifs
	Base Observatoire	Effectifs par filière et domaine
		Localisation des effectifs
		Genre
		Âges
	DADS	Âges
Pôle Emploi	Demandeurs d'emploi	
Données Formation	DGAC	Formation initiale PN / maintenance
	Education nationale	Apprentissage
	OPCALIA	Contrats de professionnalisation
		Formation tout au long de la vie
Données compagnies aériennes	UNEDIC / Acooss Stat / OPCALIA	Effectifs CA
	Air France	
	CRPN	
	Entreprises	Effectifs PN et PS
	OPCALIA	Effectifs CA étrangères
	UNEDIC + OPCALIA	Taille et localisation CA étrangères
	IATA	CA européennes
Données Assistance en escale	UNEDIC / Acooss Stat / OPCALIA	Effectifs
		Taille établissements
Données Travail aérien	CRPN	Effectifs
	OPCALIA	Taille établissement
	DGAC	Entreprises du travail aérien

Rapport emploi : données 2012

1.1 Introduction

1.2 Données économiques

1.3 Données emploi

1.4 Données formation

1.5 Données compagnies aériennes

**1.6 Données assistance en escale,
aéroport et maintenance**

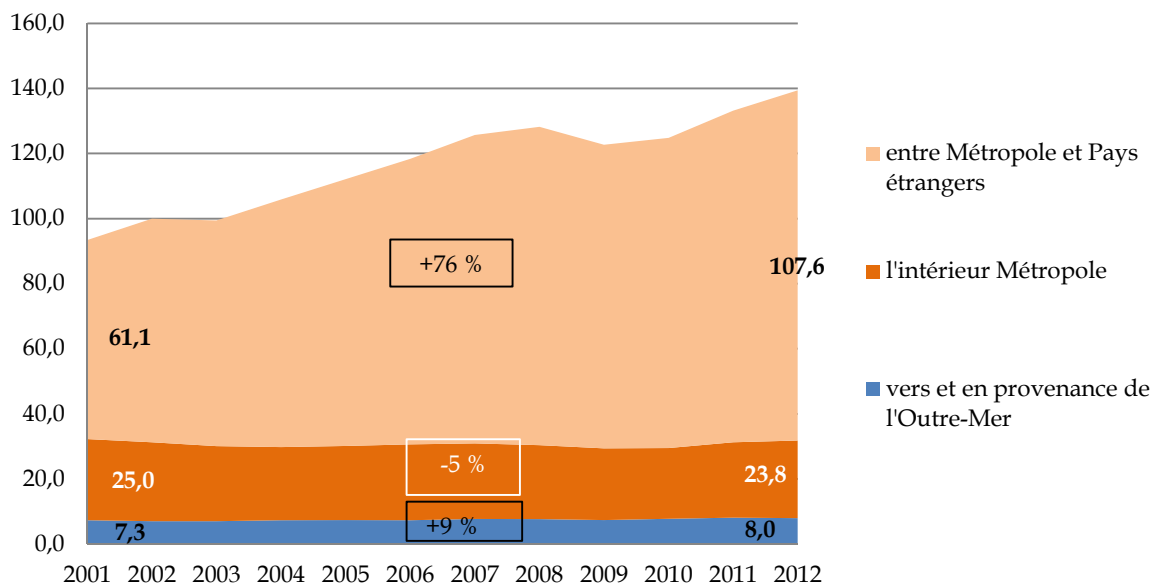
1.7 Données travail aérien

Le trafic de passagers

■ Une forte augmentation globale du trafic de passagers entre 2001 et 2012 (+49 %)

- Après une inflexion du nombre total de passagers en 2009, le trafic est reparti à la hausse depuis 2010
- Cette augmentation est portée par la très forte augmentation du trafic Métropole - Pays étrangers (+ 76% depuis 2001)
- Si le trafic à l'intérieur de la Métropole a diminué de 5 % sur cette même période, on observe une reprise depuis 2011, confirmée en 2012.

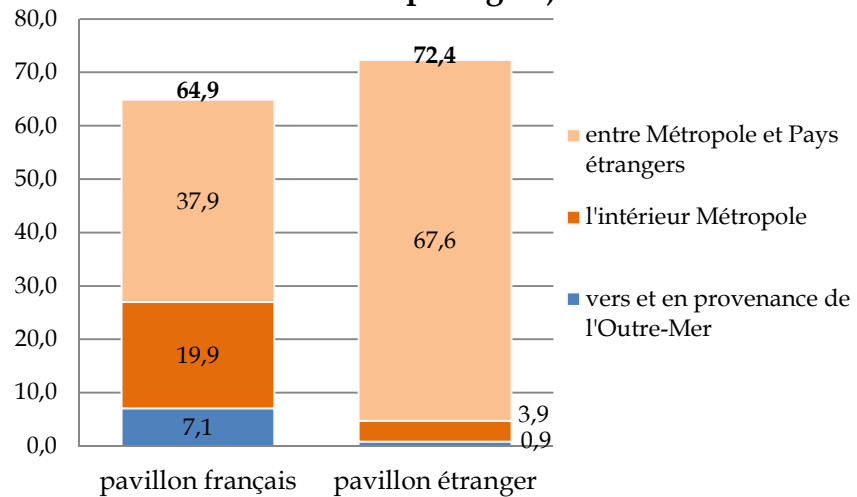
Evolution du trafic de passagers entre 2001 et 2012
tous pavillons confondus (en millions de passagers)



Source : DGAC 2011
Présentation : Ambroise Bouteille & Associés

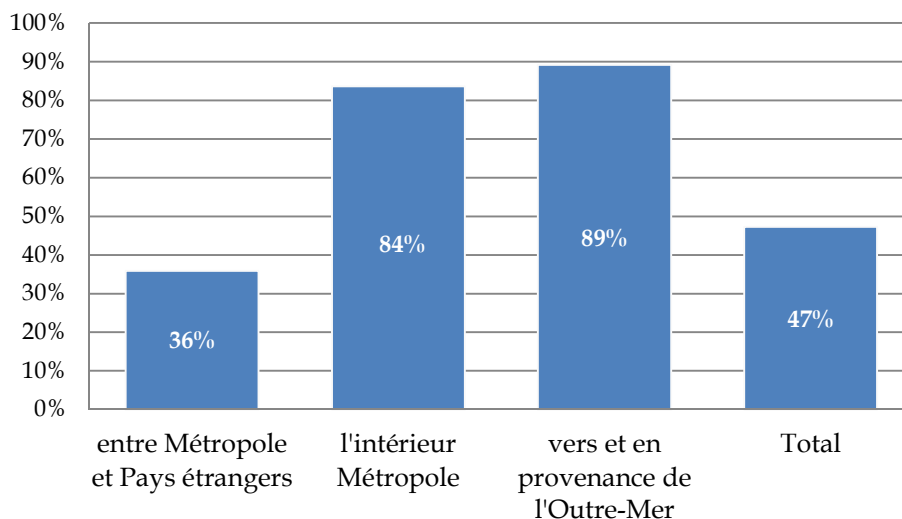
- Le nombre de passagers transportés par les compagnies aériennes étrangères a plus fortement augmenté en 2012 (+3,9%) que celui des passagers transportés sous pavillon français (+2,4%)

Comparaison du trafic de passagers entre pavillon français et pavillon étranger en 2012 (en millions de passagers)



Source : DGAC 2012
Présentation : Ambroise Bouteille & Associés

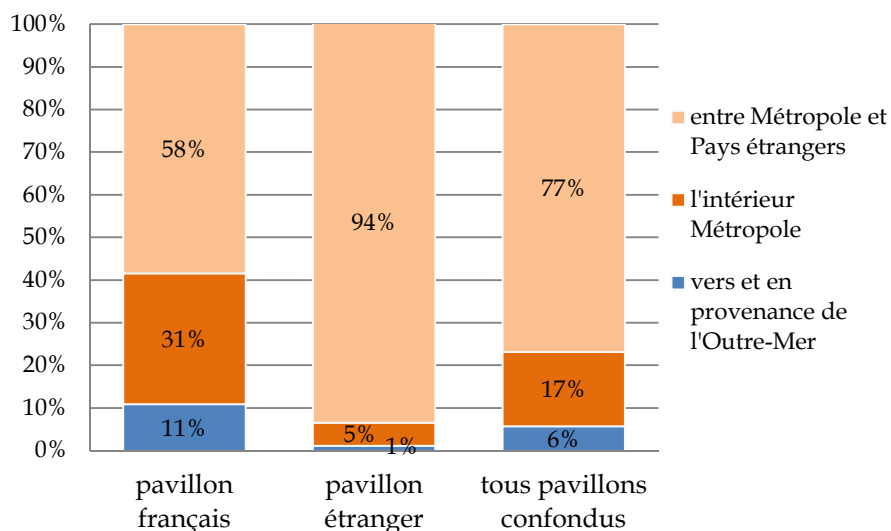
Part du pavillon français dans le trafic de passagers en 2012



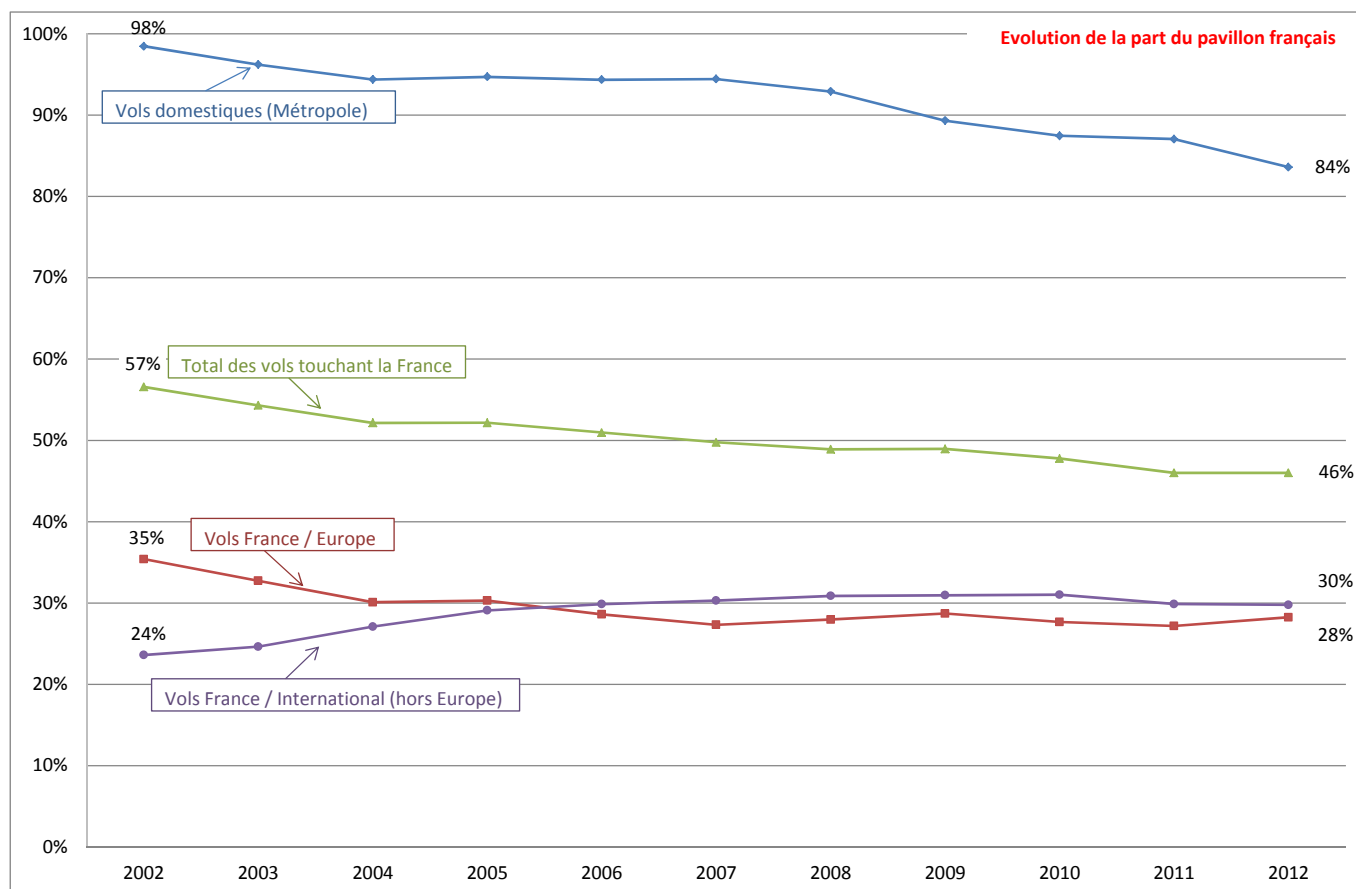
Source : DGAC 2012
Présentation : Ambroise Bouteille & Associés

- Même si le trafic à l'intérieur de la Métropole reste majoritairement assuré par les pavillons français, les compagnies aériennes étrangères gagnent des parts de marché

Comparaison du trafic de passagers entre pavillon français et pavillon étranger en 2012



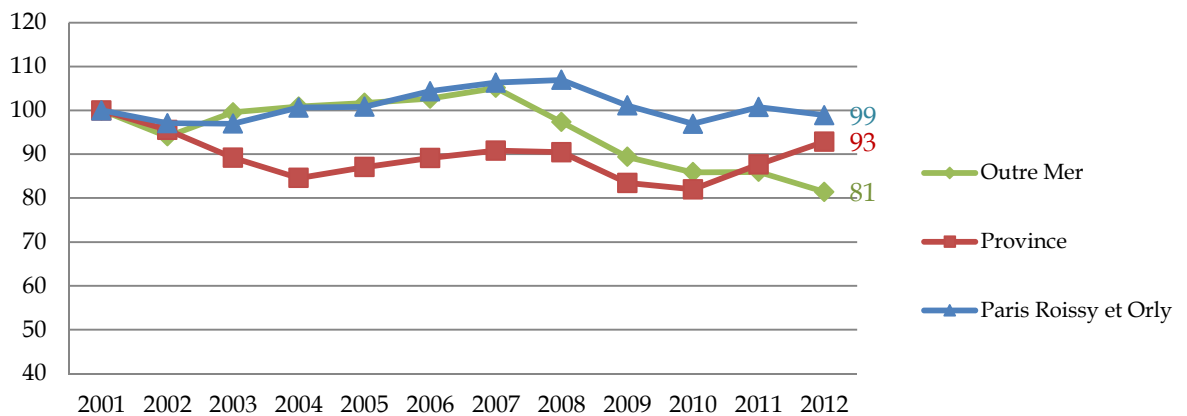
Source : DGAC 2012
Présentation : Ambroise Bouteille & Associés



Les mouvements d'avions commerciaux

■ Depuis 2010, des évolutions contrastées selon les aéroports

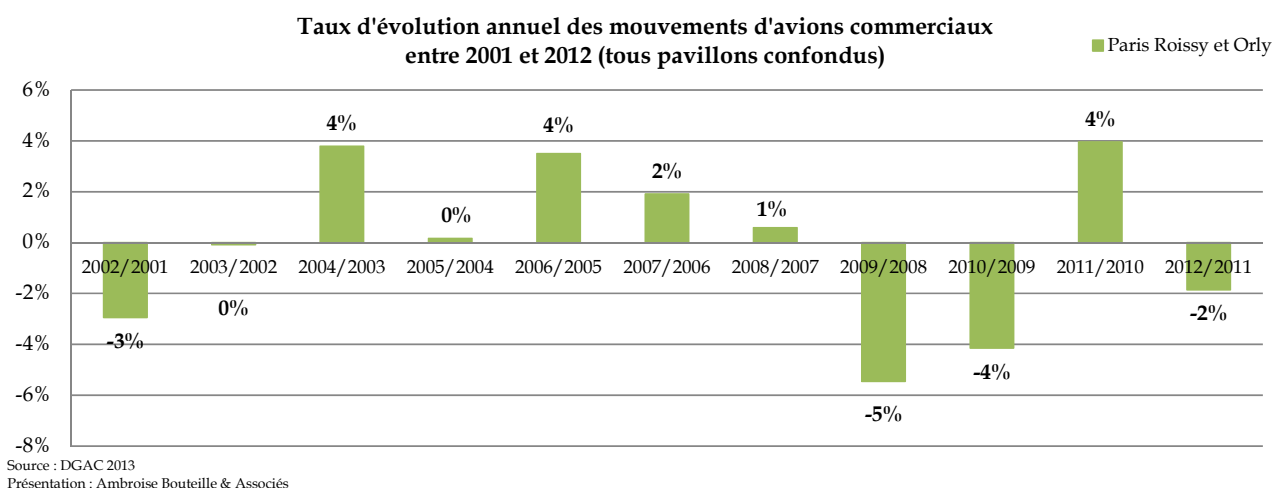
Evolution des mouvements d'avions commerciaux tous pavillons confondus
(base 100 en 2001)



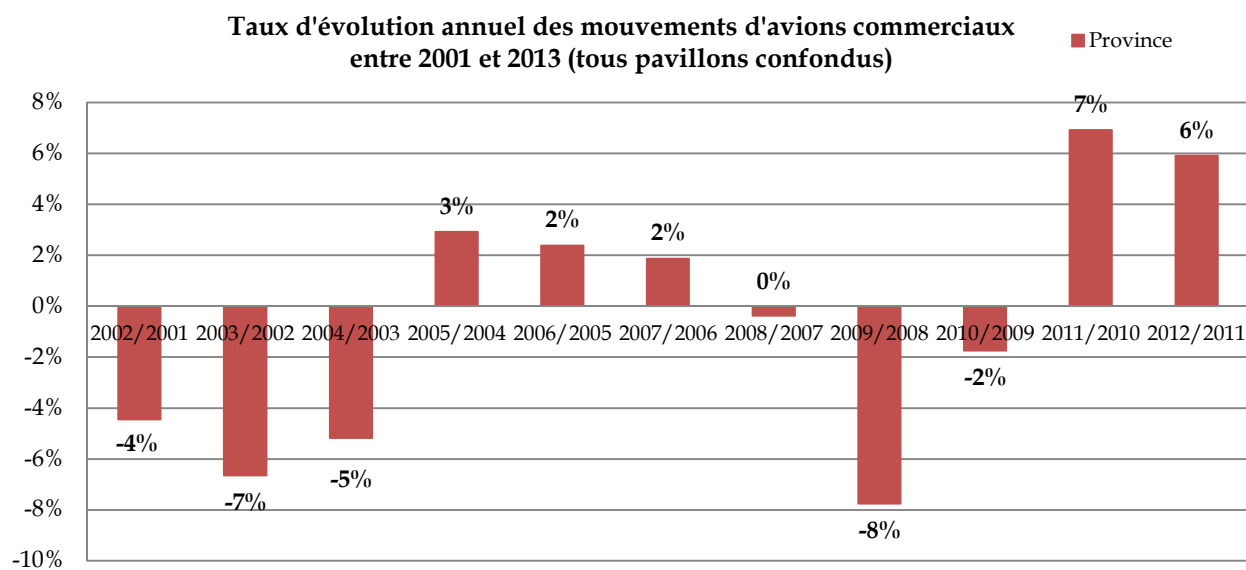
Source : DGAC 2013
Présentation : Ambroise Bouteille & Associés

- Depuis 2 ans, augmentation des mouvements d'avions dans les aéroports de Province
- La baisse se poursuit dans les aéroports d'Outre-Mer
- Une relative stabilité pour Roissy et Orly, dont le nombre de mouvements d'avions est quasi identique à celui de 2001

- Les 2 **aéroports parisiens** connaissent des évolutions annuelles très contrastées : un retour à la baisse en 2012, après une année positive en 2011

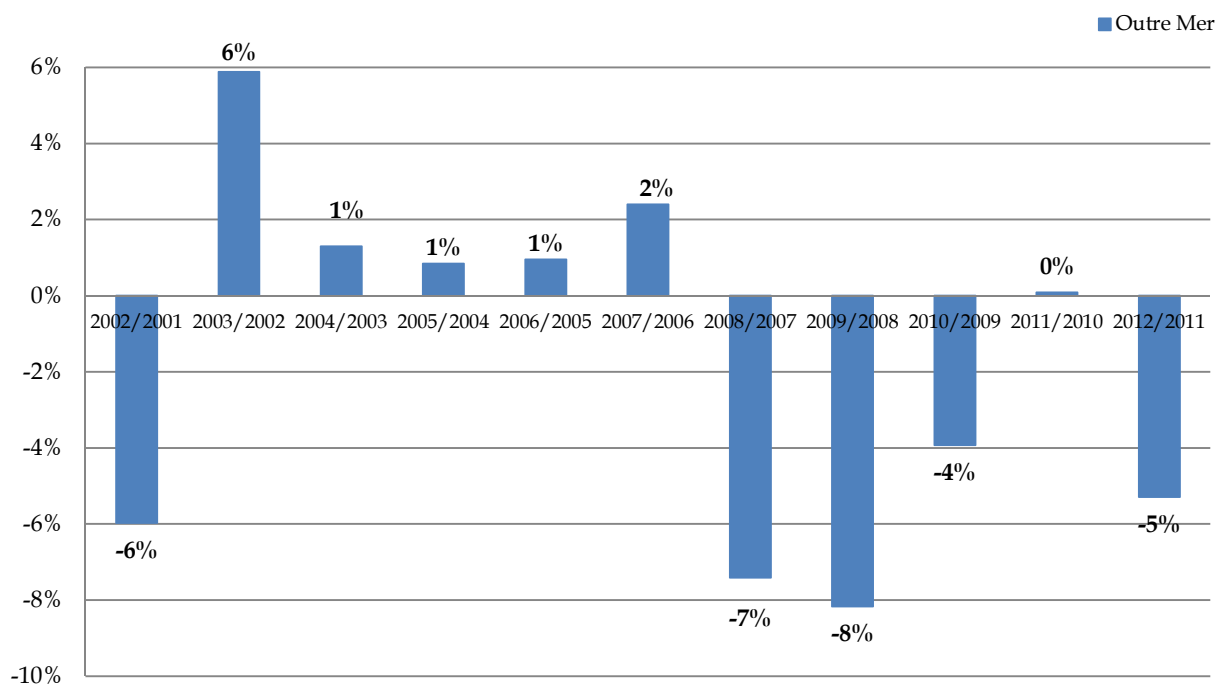


- En **Province**, les mouvements d'avions ont augmenté fortement en 2011 et 2012



- Pour les aéroports d'**Outre-Mer**, de nouveau une forte baisse du nombre de mouvements d'avions commerciaux

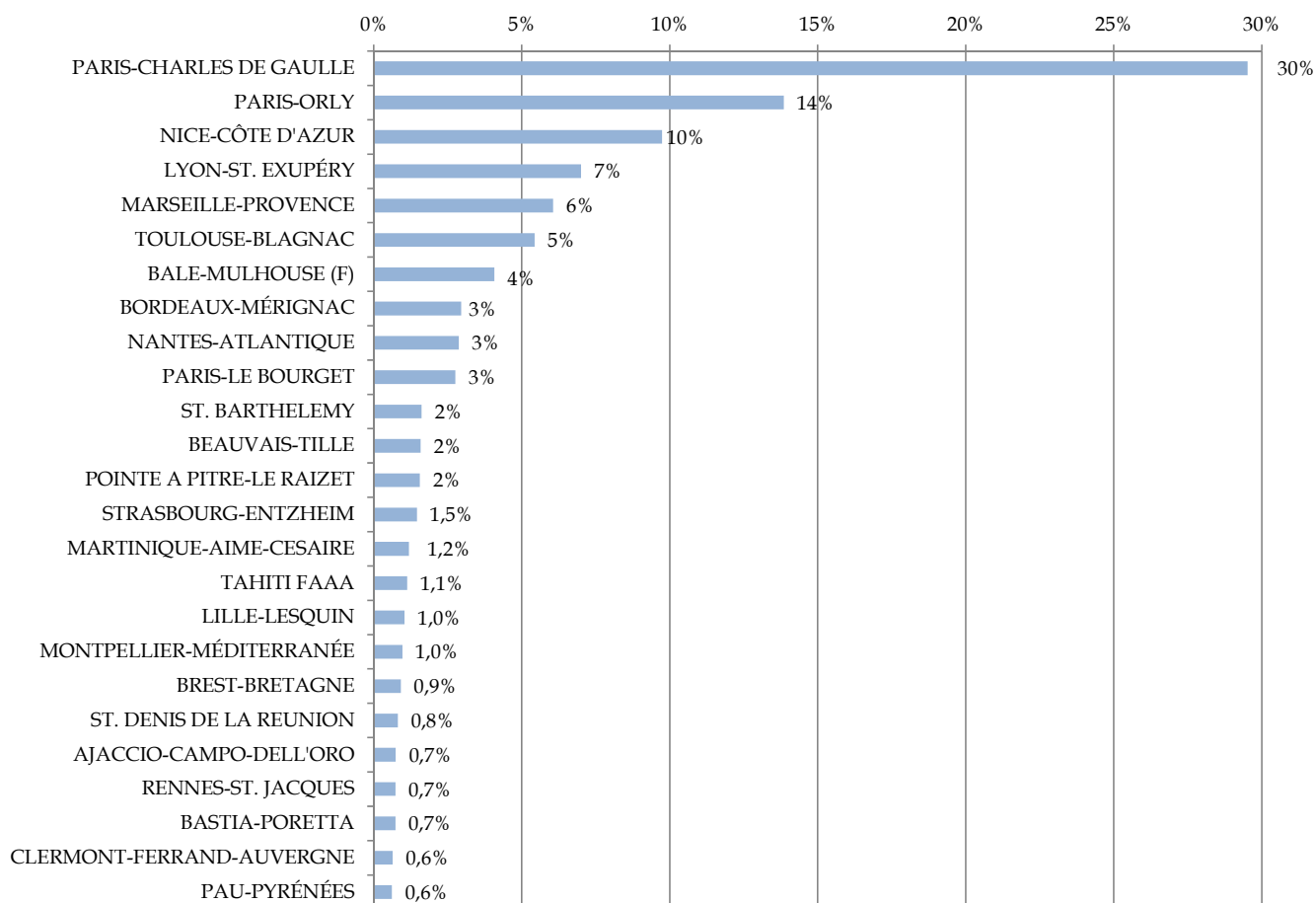
Taux d'évolution annuel des mouvements d'avions commerciaux entre 2001 et 2012 (tous pavillons confondus)



Source : DGAC 2013
Présentation: Ambroise Bouteille & Associés

- Classement des 25 premiers aéroports français en fonction du nombre total de mouvements d'avions

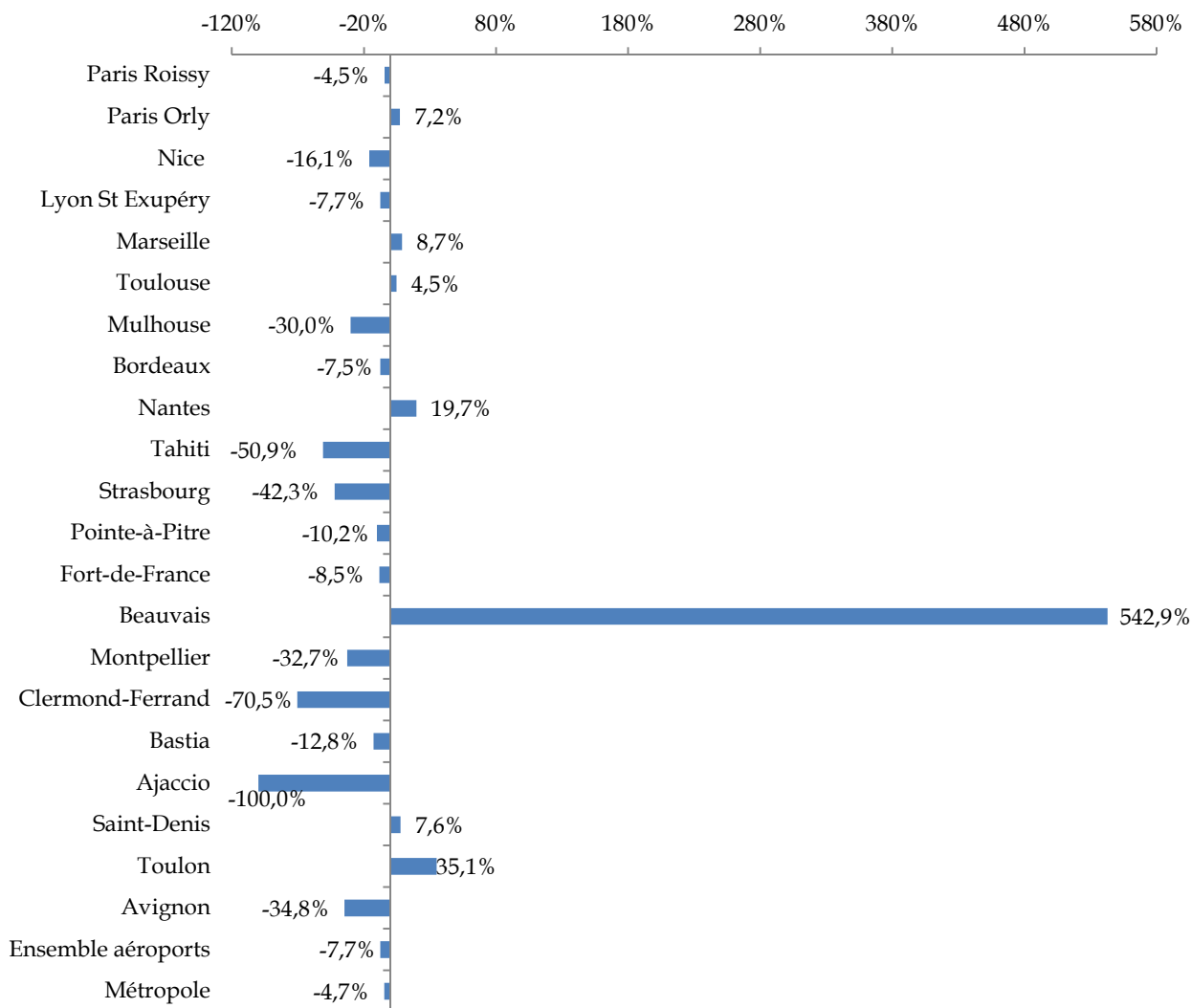
**Poids des principaux aéroports français pour les mouvements d'avions commerciaux en 2012
(tous pavillons confondus) - selon classement mouvements d'avions**



Source : DGAC 2013 Présentation : Ambroise Bouteille & Associés

- Une baisse des mouvements commerciaux sur la majorité des aéroports depuis 10 ans

Evolution des mouvements d'avions commerciaux sur les principaux aéroports français entre 2001 et 2012 (tous pavillons confondus)
selon classement initial du rapport



Source : DGAC 2013
Présentation : Ambroise Bouteille & Associés

- Evolution des mouvements d'avions commerciaux

**Evolution des mouvements d'avions commerciaux sur les principaux aéroports français entre 2001 et 2012 (tous pavillons confondus)
selon classement initial du rapport**

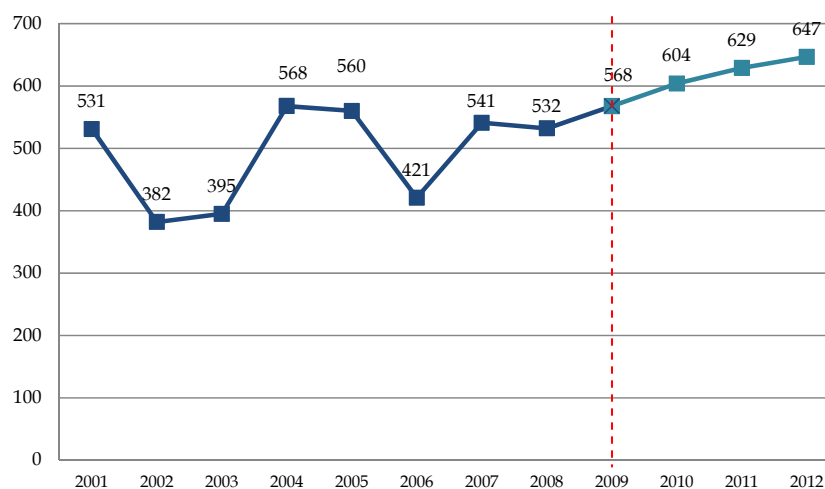


Source : DGAC 2013
Présentation : Ambroise Bouteille & Associés

Les entreprises

- Evolution du nombre d'entreprises de compagnies aériennes ²

Evolution du nombre d'entreprises des compagnies aériennes depuis 2001 (NAF 51.10Z et 51.21Z)

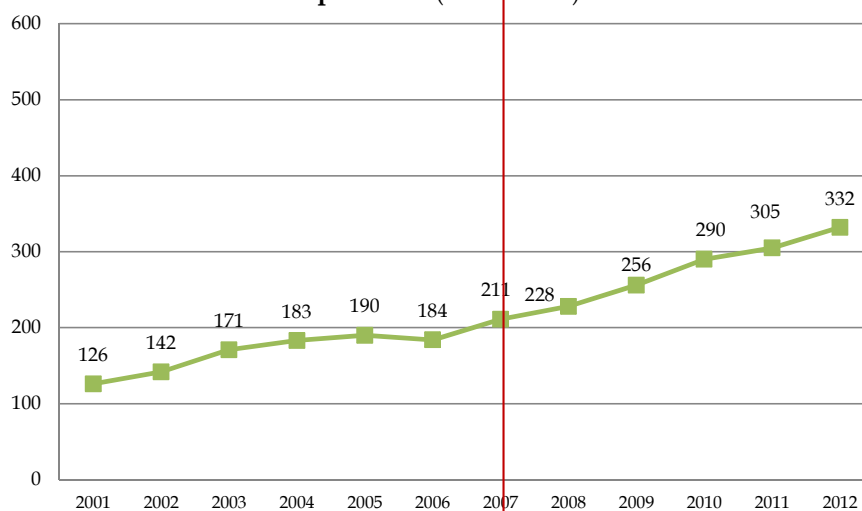


Source : Compte des transports jusqu'en 2008 ; INSEE Dénombrement des entreprises depuis 2009
 Traitement : Ambroise Bouteille & Associés

changement de source

- Evolution du nombre d'entreprises d'assistance en escale

Evolution du nombre d'entreprises d'assistance en escale depuis 2001 (NAF 52.23Z)



Source : INSEE Alisse et INSEE dénombrement des entreprises
 Présentation : Ambroise Bouteille & Associés

↑
changement de source

² Suite à l'arrêt du suivi de la donnée dans les comptes des transports : poursuite des données sur la base du dénombrement d'entreprises de l'INSEE (non disponibles avant 2009 dans la nomenclature).

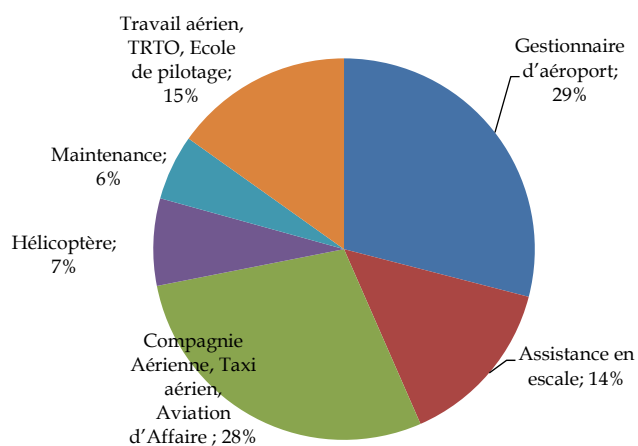
- Répartition des entreprises par activité en 2012

Activité	Nombre
Gestionnaire d'aéroport	157 dont 45 sont OPCALIA
Assistance en escale	78
Compagnie Aérienne, Taxi Aérien, Aviation d'Affaires	154
Hélicoptère	40
Maintenance	30
Travail Aérien, TRTO, Ecole de pilotage	82
TOTAL	541

Source : OPCALIA / UAF pour les gestionnaires d'aéroports (45 entreprises gestionnaires d'aéroports sont adhérentes à OPCALIA)

Les gestionnaires d'aéroports sont désormais aussi nombreux que les compagnies aériennes

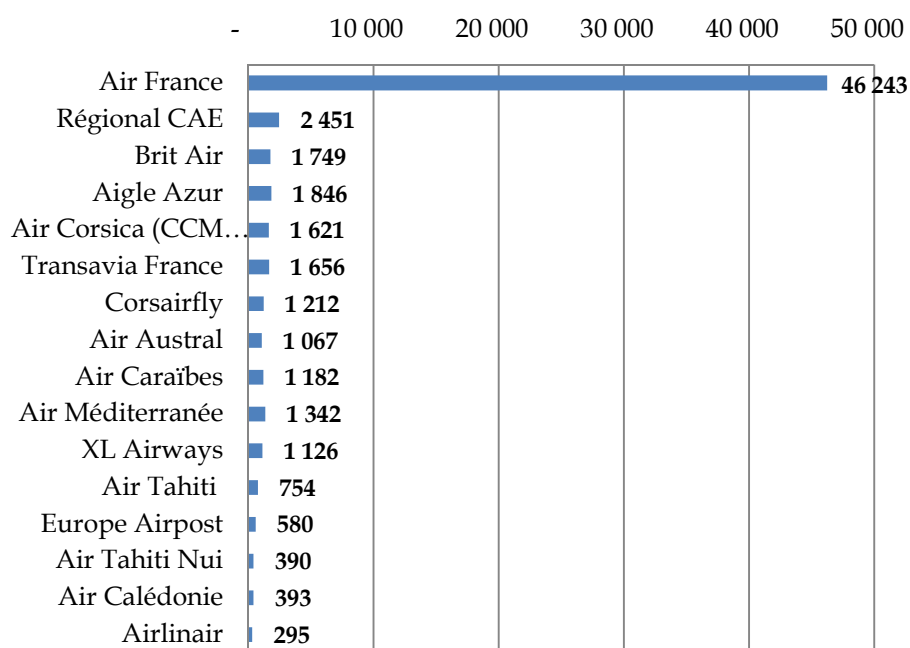
Répartition des entreprises par activité (hors divers) en 2012



Source : OPCALIA - Présentation Amboise Bouteille & Associés

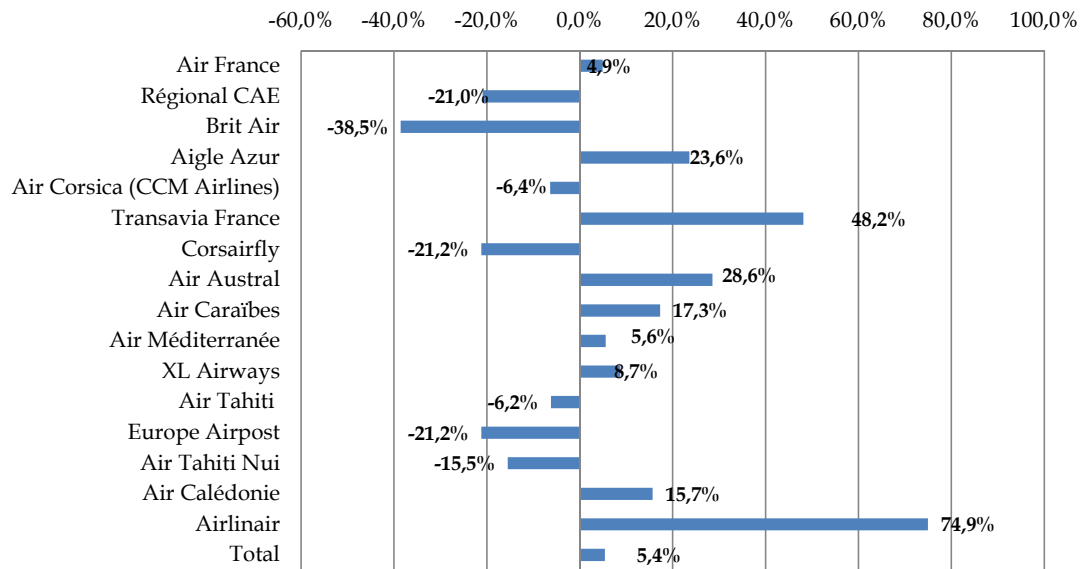
■ *Air France est placée loin devant les autres compagnies aériennes françaises en nombre de passagers*

Activité des principales compagnies aériennes françaises en milliers de passagers en 2012



Source : DGAC
Présentation: Ambroise Bouteille & Associés

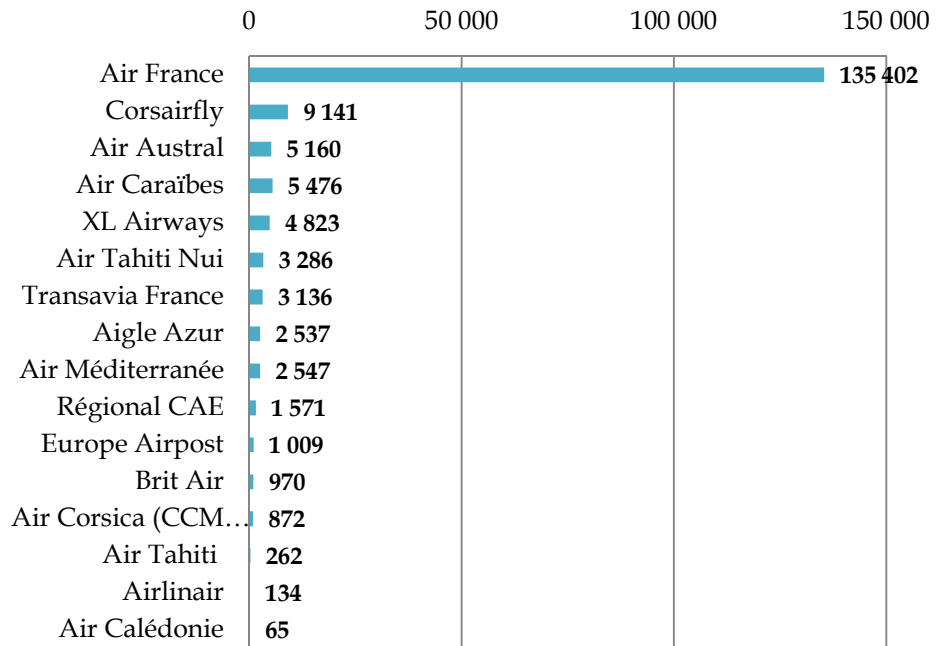
Evolution de l'activité des principales compagnies aériennes françaises entre 2008 et 2012



Source : DGAC
Présentation: Ambroise Bouteille & Associés

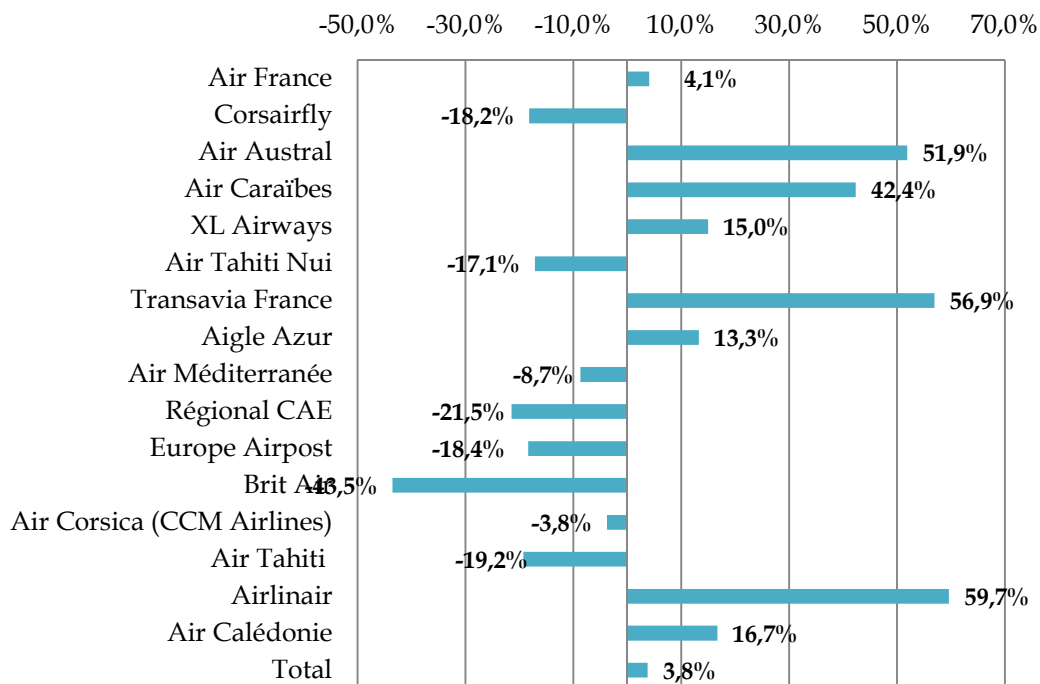
- En PKT (passagers - Km - Transportés), Air France domine aussi largement les autres compagnies françaises

Activité des principales compagnies aériennes françaises en passagers-Km-transportés en 2012



Source : DGAC
Présentation: Ambroise Bouteille & Associés

Evolution de l'activité des principales compagnies aériennes françaises en passagers-Km-transportés entre 2008 et 2012



Source : DGAC
Présentation: Ambroise Bouteille & Associés

Rapport emploi : données 2012

1.1 Introduction

1.2 Données économiques

1.3 Données emploi

1.4 Données formation

1.5 Données compagnies aériennes

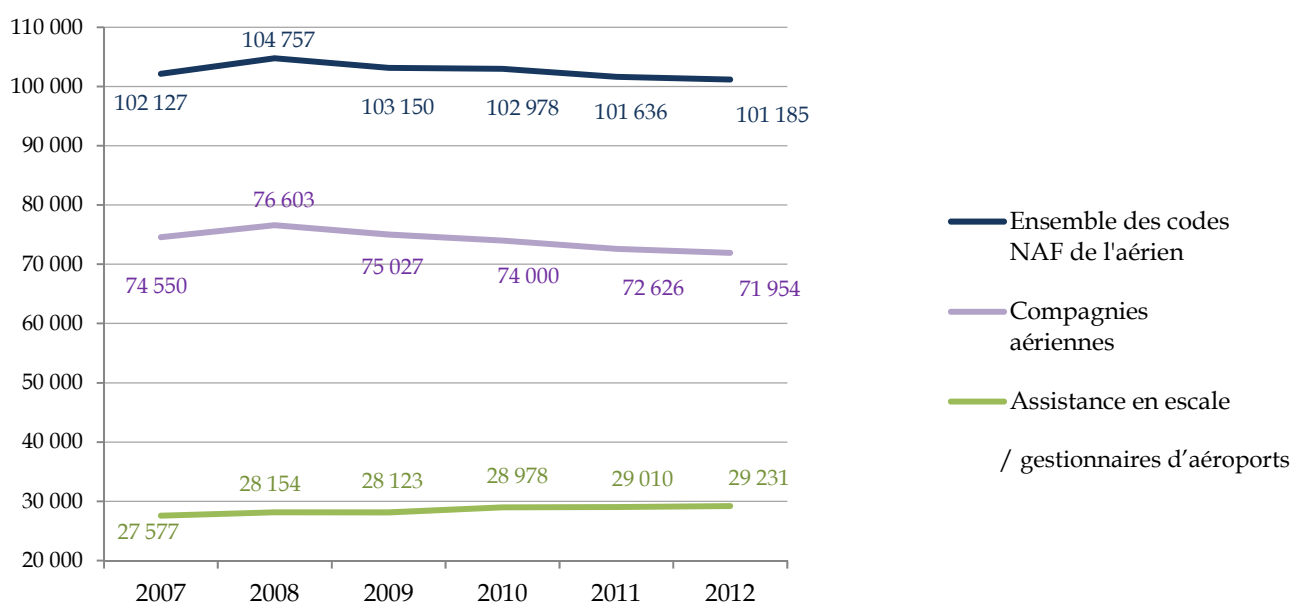
**1.6 Données assistance en escale,
aéroport et maintenance**

1.7 Données travail aérien

Les effectifs

- *Evolution des effectifs des trois codes NAF de l'aérien : une baisse de 3.5% des effectifs depuis 2008 - la baisse des effectifs dans les compagnies aériennes n'est pas compensée par la hausse des effectifs dans l'assistance en escale.*

Evolution des effectifs des trois NAF de l'aérien entre 2007 et 2012



Source : URSSAF ACOSS
Présentation : Ambroise Bouteille & Associés

Suite à l'interruption de la série de données fournie par l'UNEDIC en 2010: reprise intégrale de l'évolution des effectifs à partir des données de l'URSSAF (source ACOSS) à partir de 2007

- *Répartition par activité des effectifs déclarés par les entreprises à OPCALIA à fin 2012*

Activité	Effectif
Gestionnaire d'aéroport	10 820
Assistance en escale	12 730
Compagnie Aérienne, Taxi aérien, Aviation d'Affaire	70 780
Hélicoptère	660
Maintenance	2 480
Travail aérien, TRTO, Ecole de pilotage	690
Divers	2 100
Total	100 260

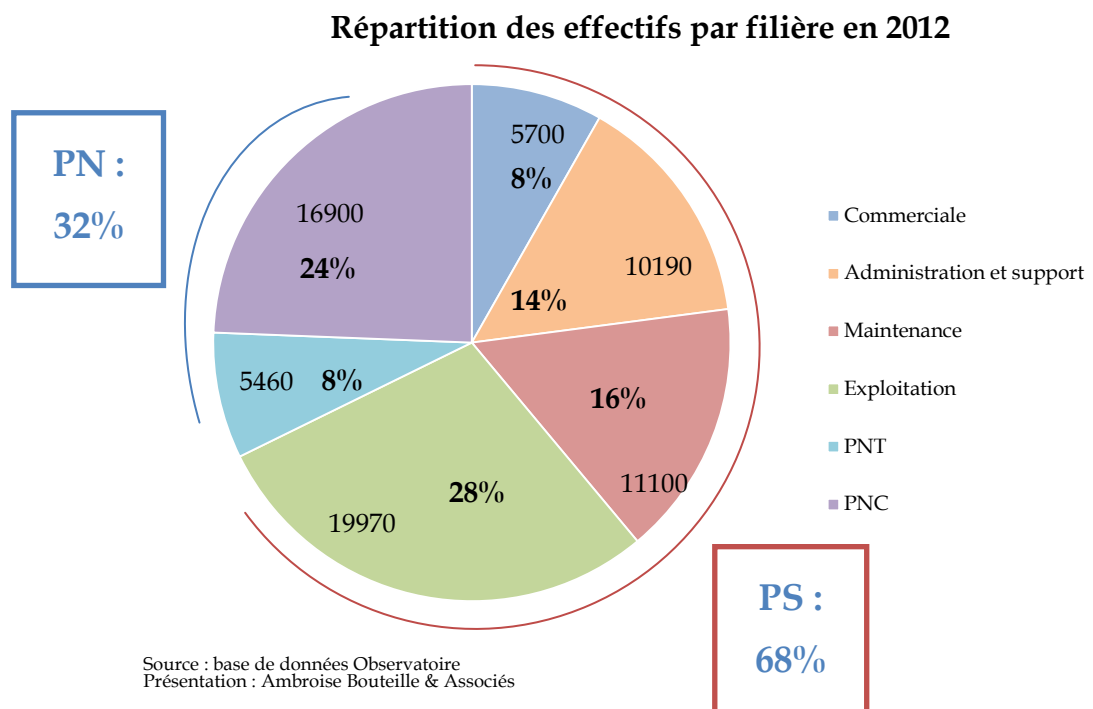
Source : OPCALIA

Y compris ADP et gestionnaires d'aéroports appliquant la CCNTA PS

Les effectifs par filière et par domaine

■ La répartition des effectifs par filière, reste relativement stable dans le temps

- Le personnel au sol représente **68%** des effectifs.

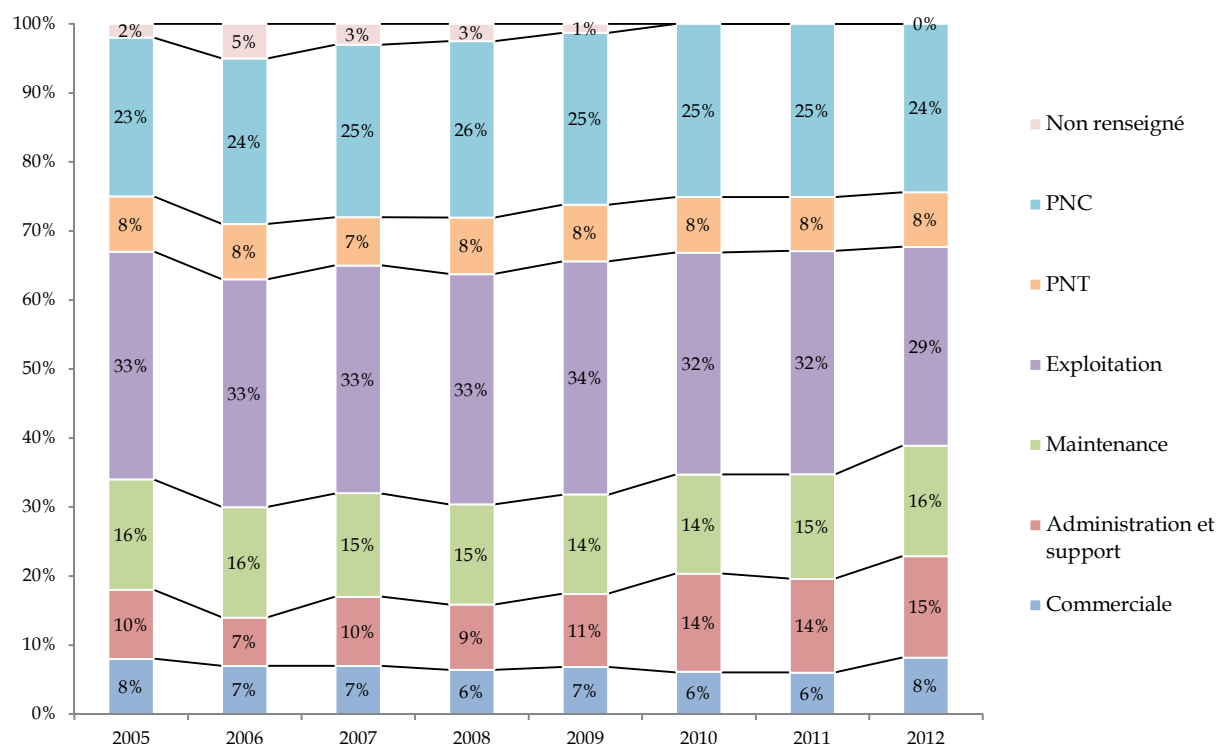


2% de non renseignés

Pour tous les graphiques élaborés à partir de la base de données Observatoire, les observations portent sur 69 320 salariés sur un total théorique de 101200 (source INSEE) - on entend ici par salarié toute personne ayant un contrat de travail au 31 décembre - répartis entre 15 compagnies aériennes, 61 entreprises s'assistance en escale ou gestionnaires d'aéroport et 1 entreprise de maintenance

■ Une relative stabilité dans la répartition des effectifs par filière³ malgré une baisse de la part des effectifs de la filière exploitation en 2012

Evolution de la répartition des effectifs par filière professionnelle



Source : base de données Observatoire
Présentation : Ambroise Bouteille & Associés

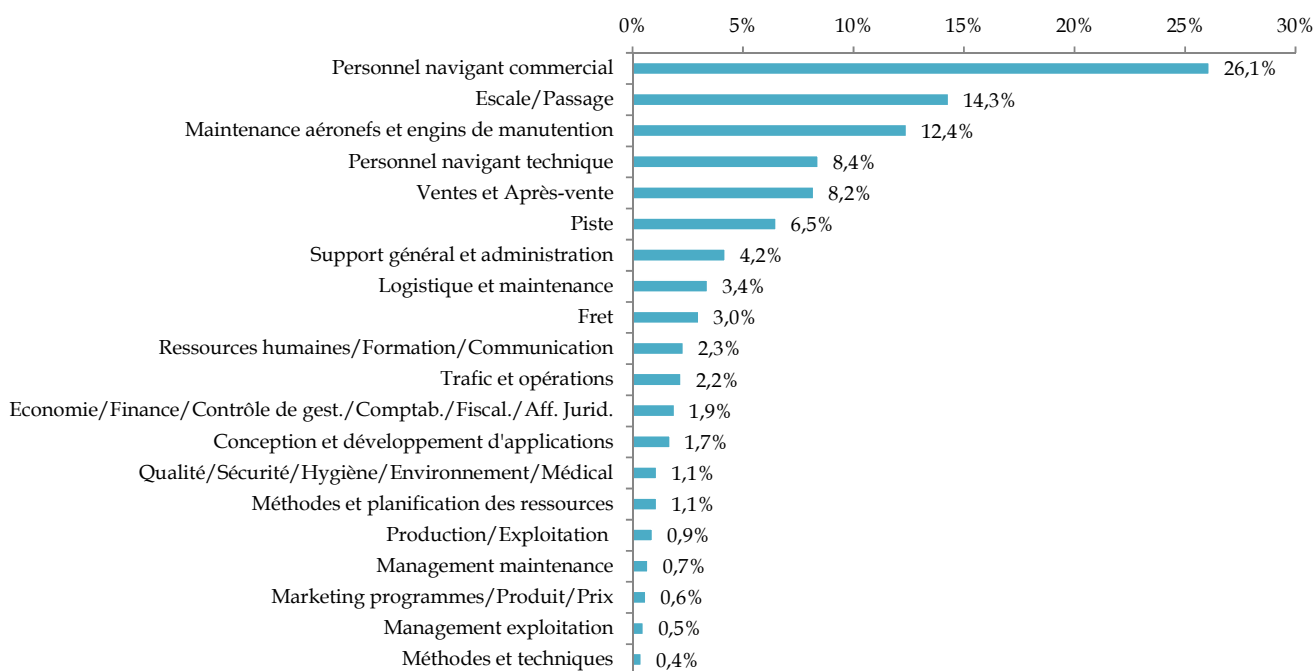
Nota : le nombre de répondants à l'enquête emploi varie chaque année. Le creux observé en 2006 s'explique par la part plus importante de données non renseignées (5%). Depuis 2010, la part des « Non renseigné » est nulle.

³ Par souci de comparaison des données :

- la filière informatique/télécom a été réinjectée sur toutes les années dans la filière administration/support comme c'est le cas depuis 2008.

■ **La décomposition des filières en domaines professionnels⁴ apporte un détail plus fin sur l'activité des personnels**

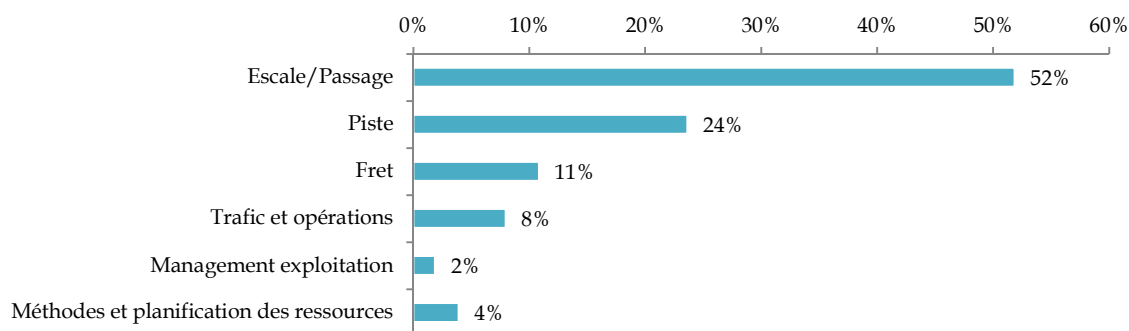
Répartition des effectifs par domaines professionnels en 2012



Source : base de données Observatoire
Présentation Ambroise Bouteille & Associés

- Au sein de la **filière exploitation** (29% des effectifs globaux), le domaine « escale et passage » représente plus de la moitié du personnel (52%).

Répartition des effectifs par domaine pour la filière exploitation en 2012

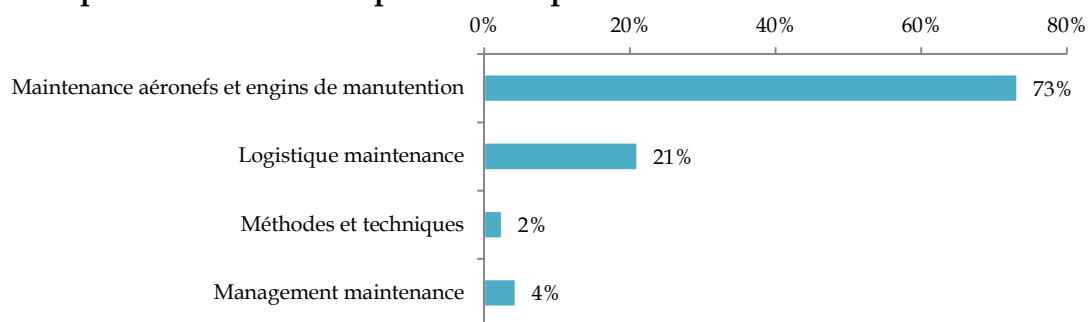


Source : base de données Observatoire
Présentation Ambroise Bouteille & Associés

⁴ Note : Sur certains domaines, les effectifs ont connu de fortes variations par rapport à l'année précédente. En l'état, il nous est impossible d'en expliquer la raison sans une analyse et une requalification de la base.

- Au sein de la **filière maintenance** (16% des effectifs globaux), la maintenance des aéronefs et des engins de manutention est de loin le principal domaine d'activité avec 73% des effectifs, avec par rapport à 2011, une baisse de la proportion des métiers du management et des méthodes.

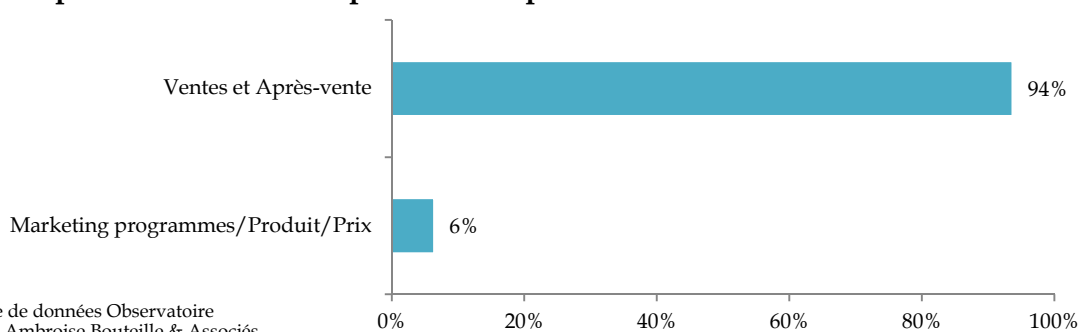
Répartition des effectifs par domaine pour la filière maintenance en 2012



Source : base de données Observatoire
Présentation Ambroise Bouteille & Associés

- Dans la **filière commerciale** (8% des effectifs globaux), une très forte concentration du personnel dans le domaine « Ventes et du service après-vente » : 94% des effectifs en 2012

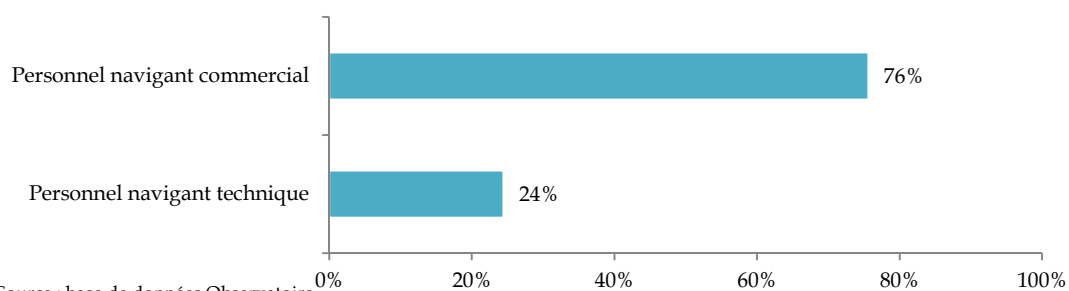
Répartition des effectifs par domaine pour la filière commerciale en 2012



Source : base de données Observatoire
Présentation Ambroise Bouteille & Associés

- Concernant le **personnel navigant** (32% des effectifs globaux), 76% des salariés exercent une fonction commerciale.

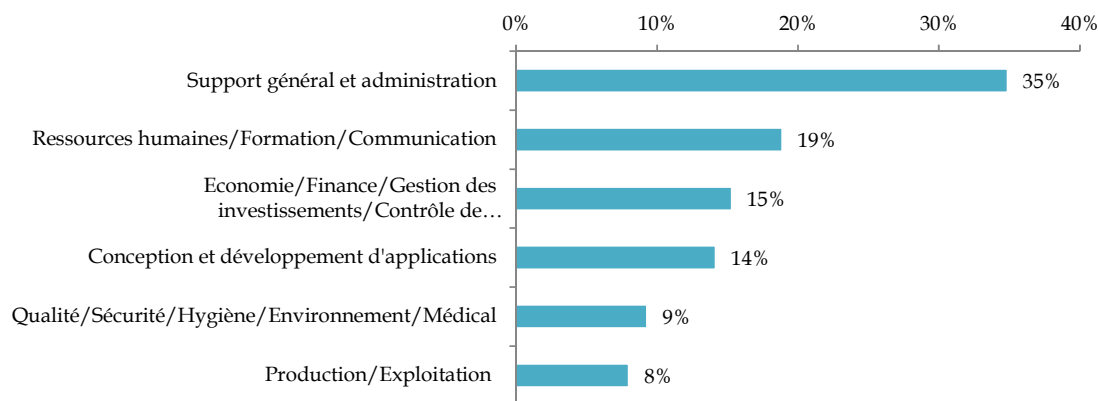
Répartition des effectifs du personnel navigant en 2012



Source : base de données Observatoire
Présentation Ambroise Bouteille & Associés

- Dans la **filière administration/support** (15% des effectifs globaux), le domaine du « support général et de l'administration » totalise 35% des effectifs.

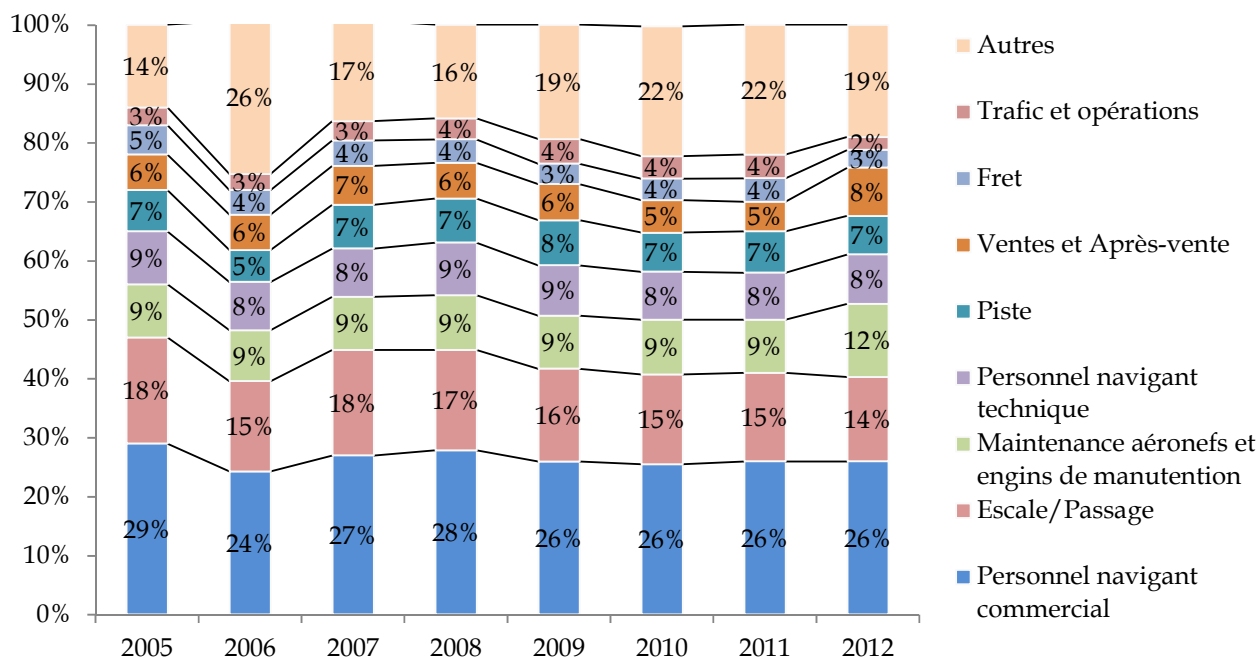
Répartition des effectifs par domaine pour la filière administration/supports en 2012



Source : base de données Observatoire
Présentation Ambroise Bouteille & Associés

■ Une relative stabilité de l'emploi dans les 8 principaux domaines professionnels

Evolution de la structure de l'emploi dans les principaux domaines professionnels



Source : base de données Observatoire
Présentation Ambroise Bouteille & Associés

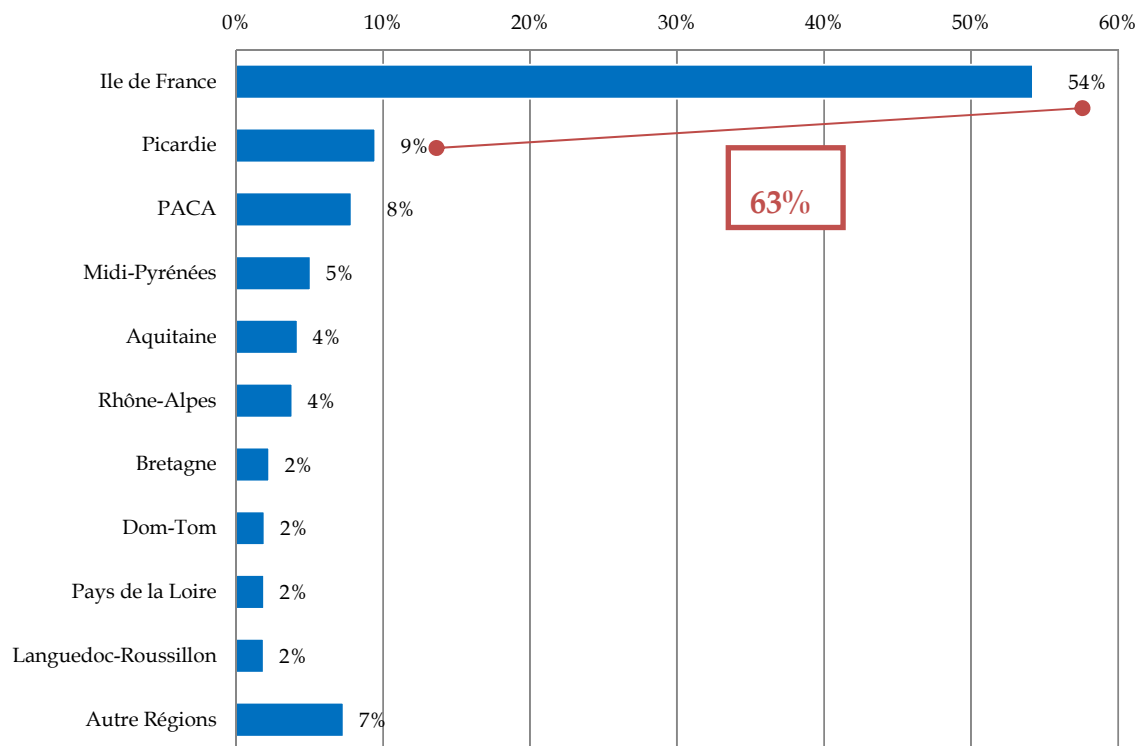
- mais - Baisse de la part des effectifs « passage » de 4 points entre 2007 et 2012
- Hausse de 3 points de la part des effectifs 'PNT'
 - Stabilité de la part des effectifs 'piste'

La localisation : répartition des effectifs par lieu de résidence

■ 54% des salariés du transport aérien habitent en Ile de France

- Depuis 2008, les proportions varient peu et l'ordre de classement reste globalement identique.

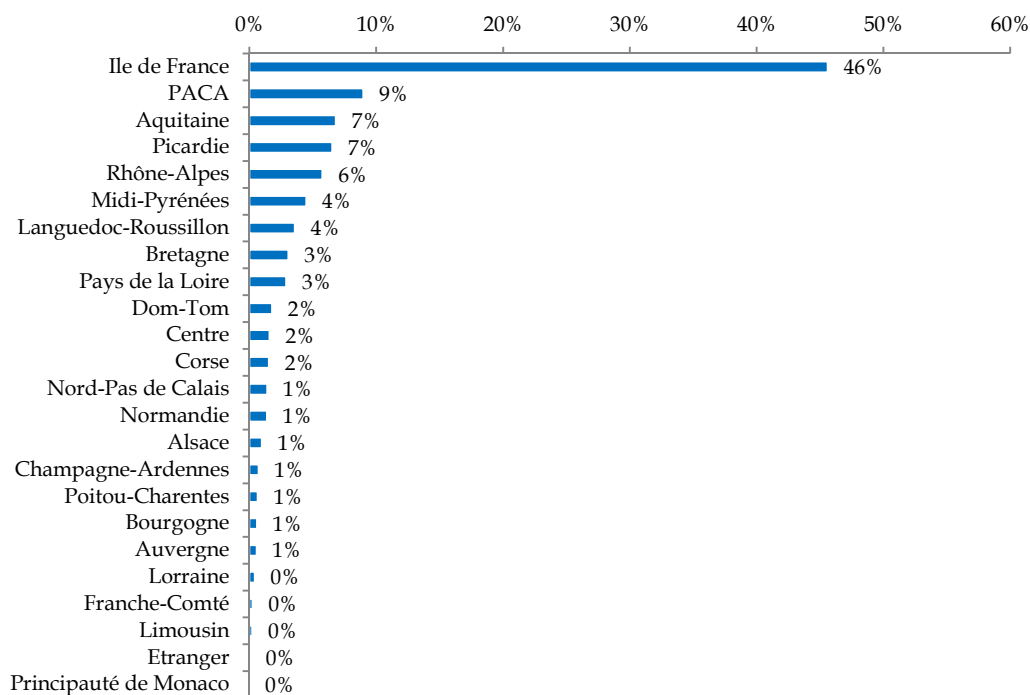
Répartition des effectifs du transport aérien (compagnies aériennes et assistance en escale) par région en 2012



Source : Base de données de l'Observatoire
Présentation: Ambroise Bouteille & Associés

- 46% des personnels navigants habitent en Ile-de-France.

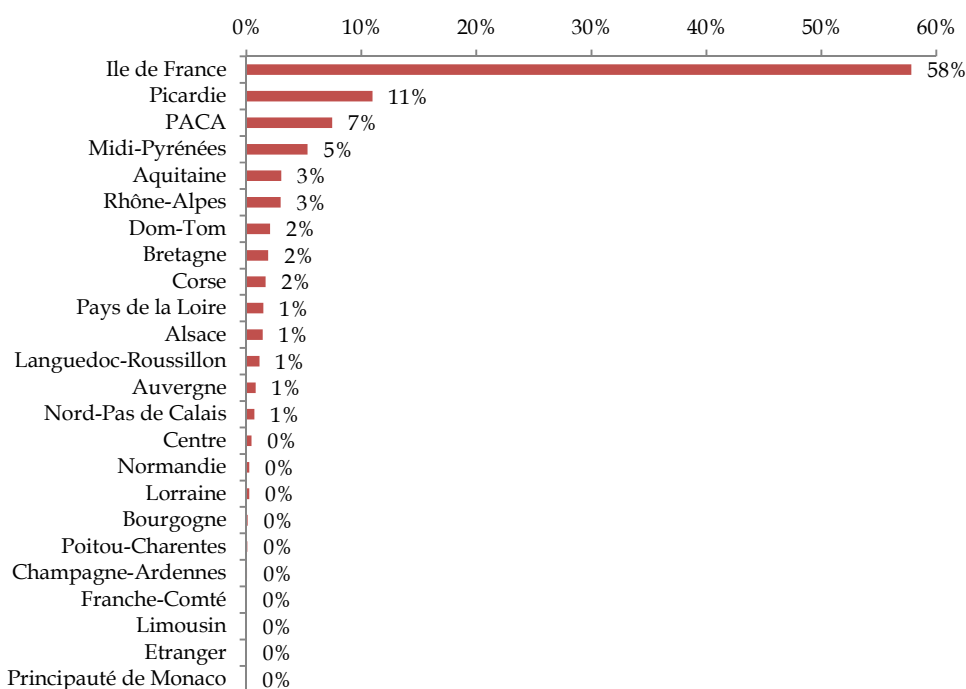
Répartition des effectifs du personnel navigant par région de résidence en 2012



Source : base de données Observatoire
Présentation Ambroise Bouteille & Associés

- Cette proportion atteint 58% pour le personnel au sol.

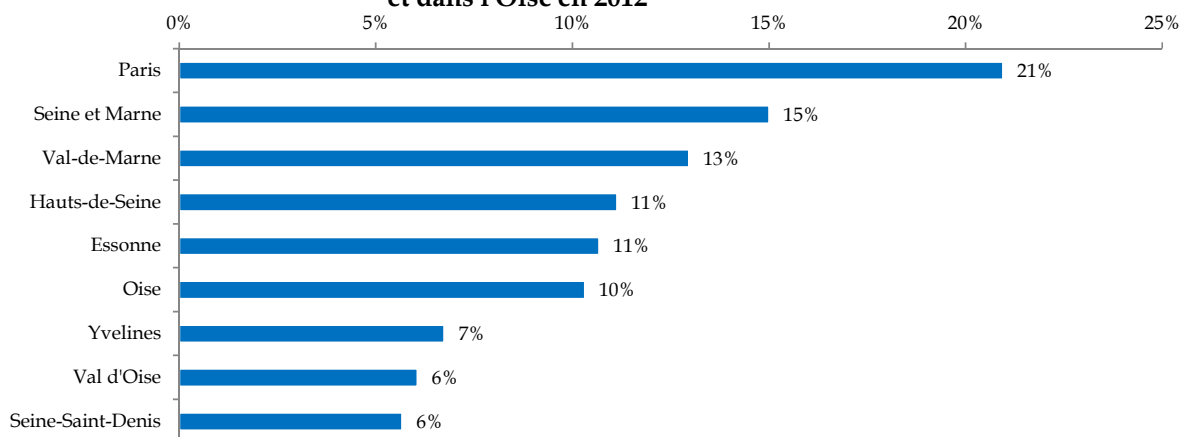
Répartition des effectifs du personnel au sol par région de résidence en 2012



Source : base de données Observatoire
Présentation Ambroise Bouteille & Associés

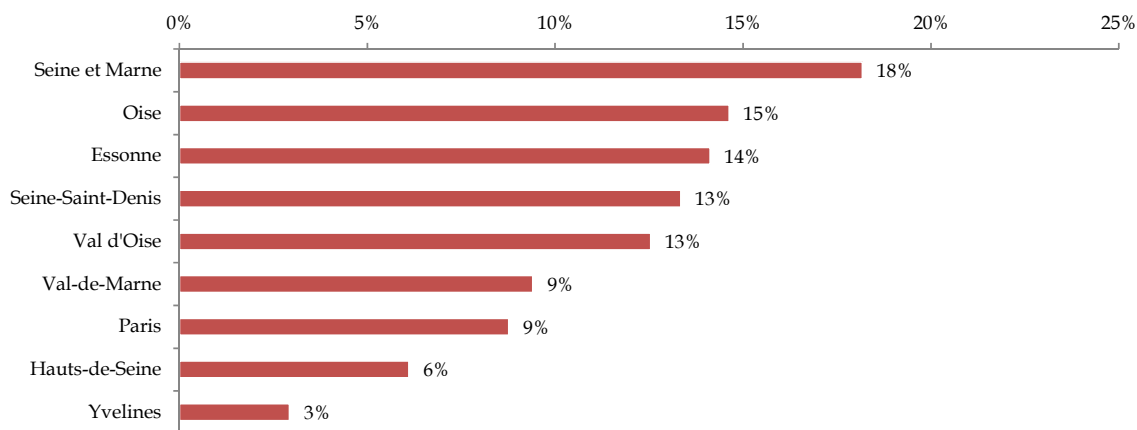
- Zoom sur l'Ile-de-France et l'Oise

Répartition des effectifs de personnel navigant en région parisienne et dans l'Oise en 2012



Source : base de données Observatoire
Présentation Ambroise Bouteille & Associés

Répartition des effectifs de personnel au sol en région parisienne et dans l'Oise en 2012



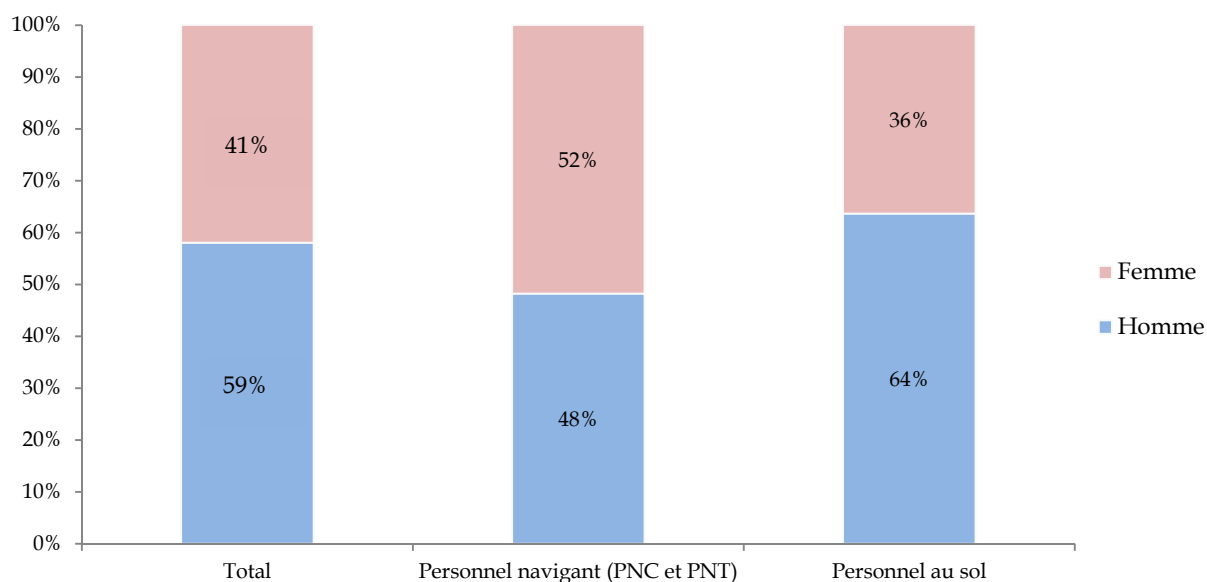
Source : base de données Observatoire
Présentation Ambroise Bouteille & Associés

Le genre ⁵

■ *La répartition Femme-Homme est stable dans le temps avec une majorité d'hommes (58%).*

- Cette proportion varie cependant selon les catégories de personnel : les femmes sont un peu plus nombreuses au sein du personnel navigant du fait de la féminisation du métier de PNC (52%), en revanche, elles ne représentent que 36% du personnel au sol.
- On constate peu d'évolution de cette répartition depuis 2005.

Structure de l'emploi par sexe en 2012

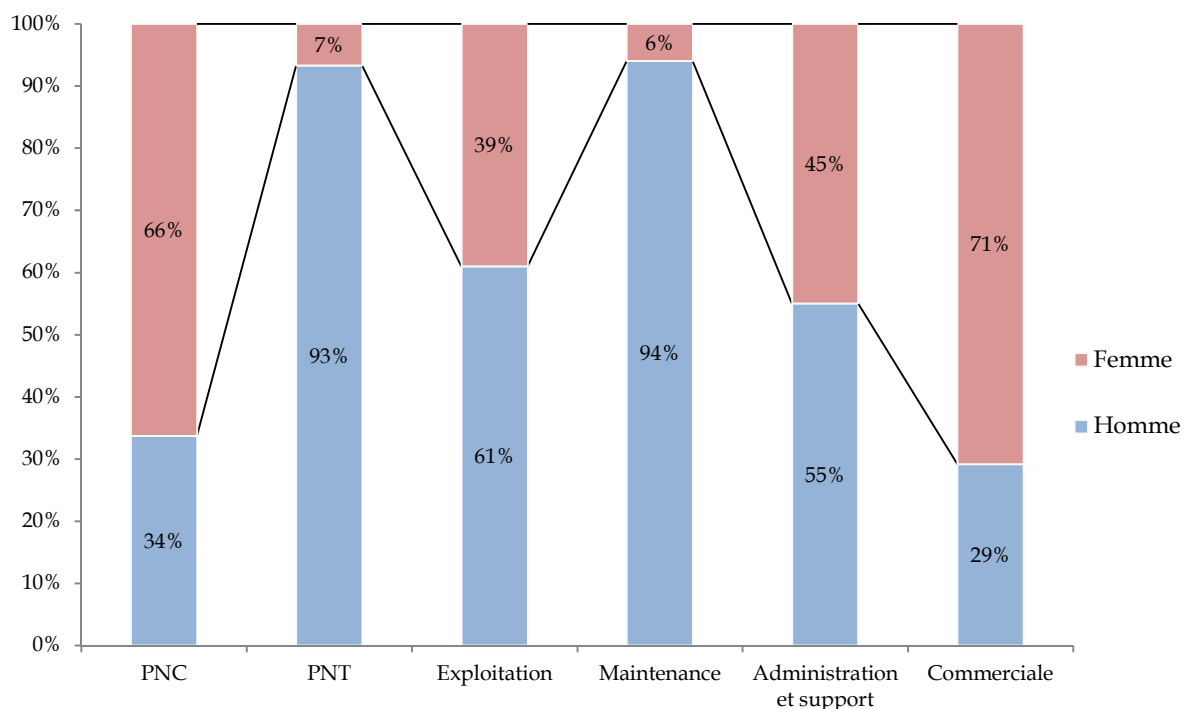


Source : base de données Observatoire
Présentation : Ambroise Bouteille & Associés

⁵ Les tendances d'évolution par sexe sont développées dans le rapport sur l'égalité homme/femme.

- Une majorité d'hommes dans les filières techniques (personnel navigant technique, maintenance et exploitation), et une part de femmes plus importante dans les filières tertiaires (filière commerciale, personnel navigant commercial).

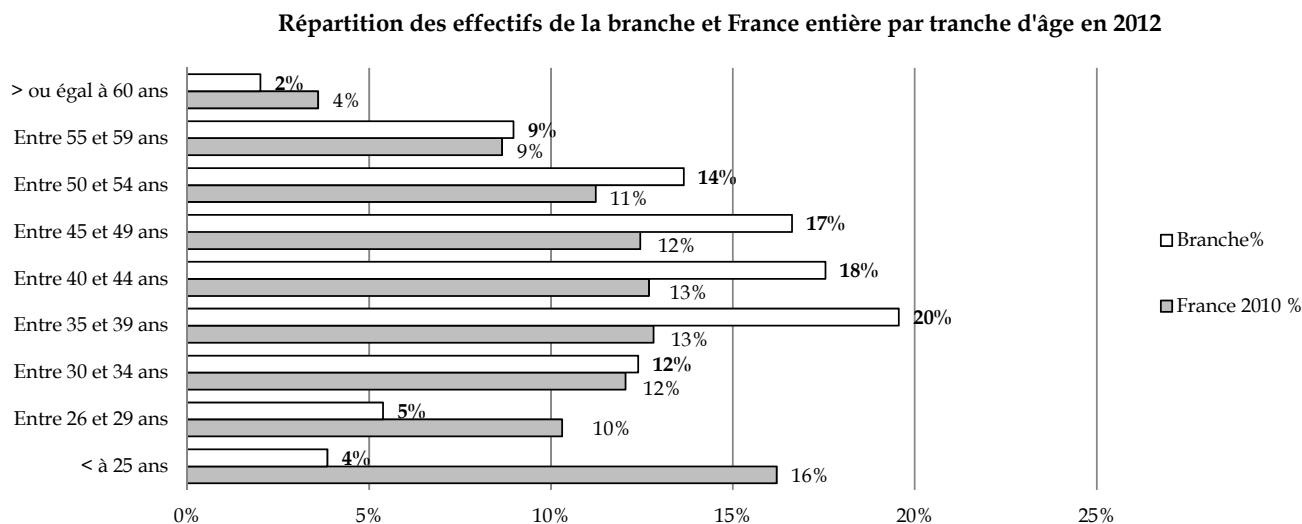
Répartition des effectifs par filière et par sexe en 2012



Source : base de données Observatoire
Présentation : Ambroise Bouteille & Associés

Les âges

- *La pyramide des âges est marquée par une forte proportion de salariés âgés de 35 à 54 ans (69% contre 49% à l'échelle nationale)*



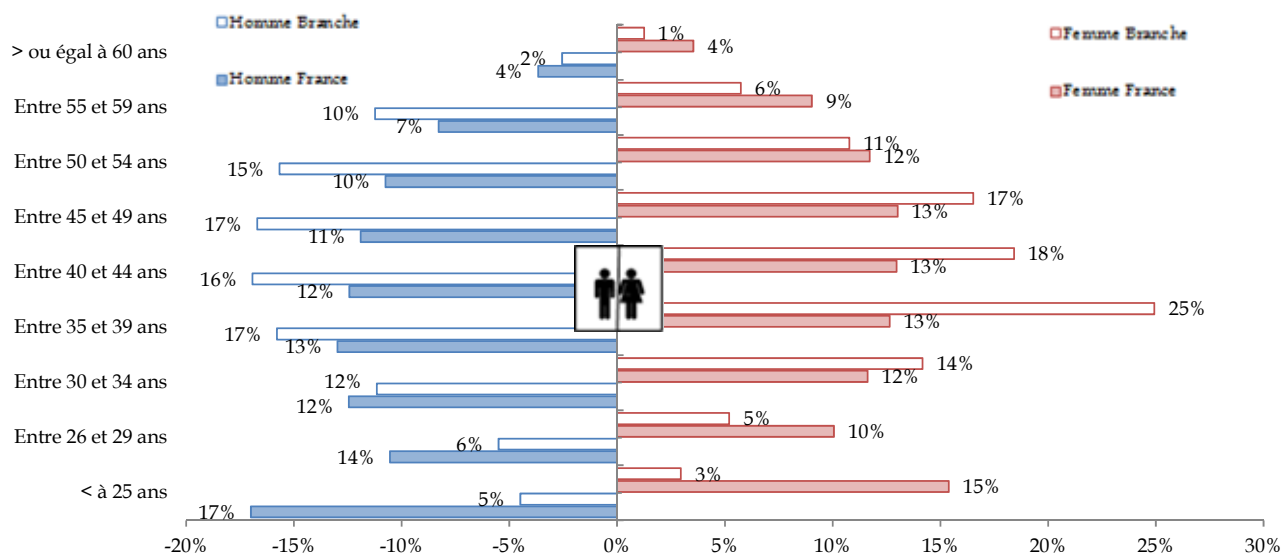
Source : base de données Observatoire et DADS 2010 en accès direct téléchargé sous format beyond sur le site de l'INSEE.
Présentation Ambroise Bouteille & Associés

La pyramide des âges des salariés français dans leur ensemble (DADS 2010) présente comparativement une population plus jeune avec un nombre important de salariés⁶ de moins de 30 ans.

⁶ La DADS compte les salariés au 31 décembre hors agents des organismes de l'Etat, services domestiques et activités extraterritoriales.

- **La pyramide des âges de la branche (toutes filières confondues) montre une proportion de femmes plus importante que celle des hommes dans les tranches de 30 à 44 ans. Cette proportion s'inverse à partir de 45 ans.**

Pyramide des âges des salariés de la branche par rapport à la France entière en 2012



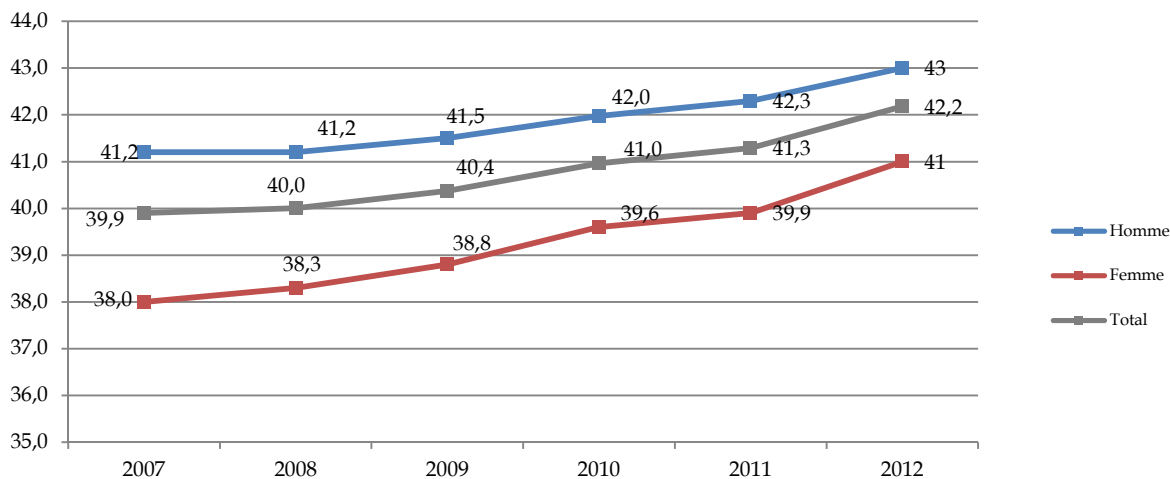
Source : base de données Observatoire et DADS 2010 en accès direct téléchargé sous format beyond sur le site de l'INSEE.

Présentation : Ambroise Bouteille & Associés

Total branche : 70 972 - Total Hommes : 41 699 - Total Femmes : 29 230

- **L'âge moyen des salariés augmente continuellement depuis 2007** : après une quasi stabilité entre 2010 et 2011, l'âge moyen progresse formement entre 2011 et 2012

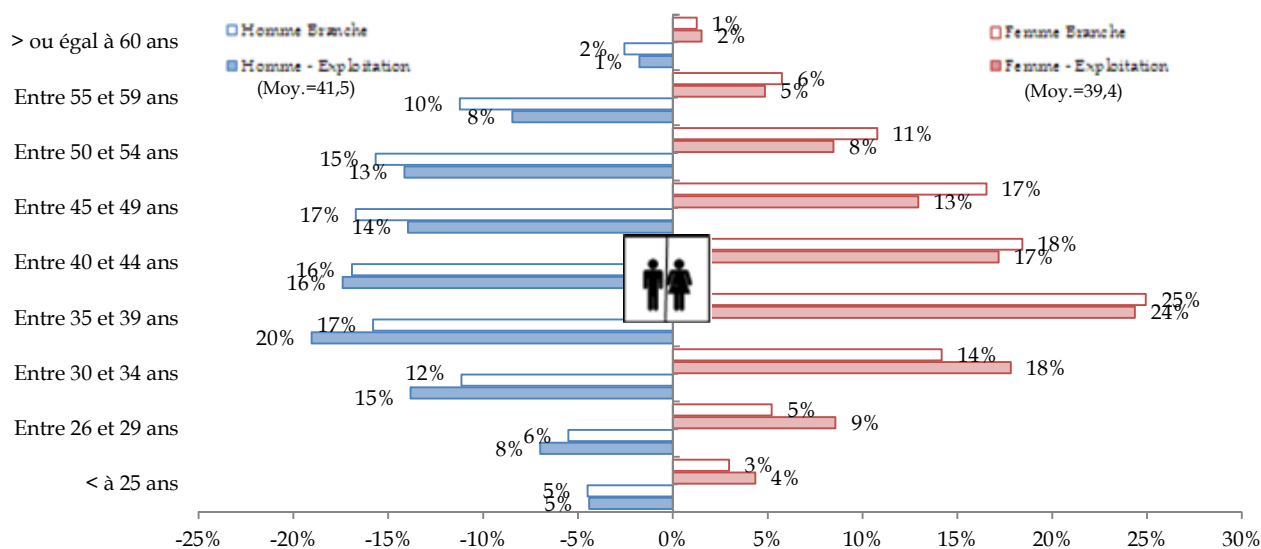
Evolution de l'âge moyen entre 2007 et 2012



Source : base de données Observatoire
Présentation : Ambroise Bouteille & Associés

■ Comparé à la pyramide des âges de la branche, le personnel de la filière Exploitation est en moyenne plus jeune

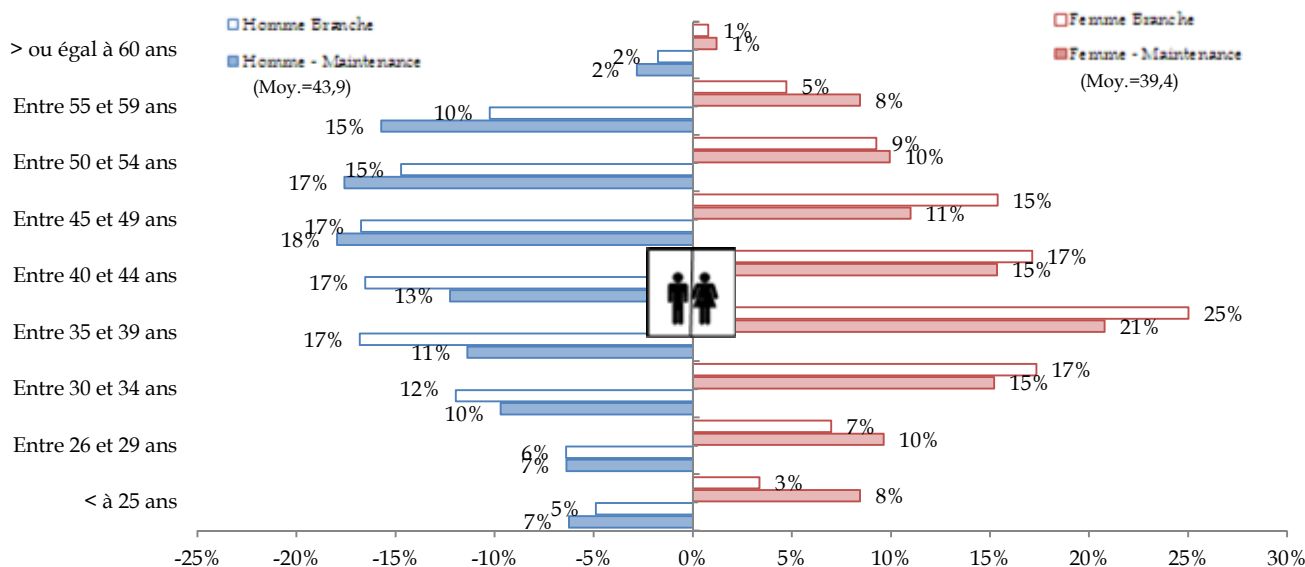
Pyramide des âges des salariés - Filière Exploitation en 2012



Source : base de données Observatoire et DADS 2010 en accès direct téléchargé sous format beyond sur le site de l'INSEE.
Présentation : Ambroise Bouteille & Associés

■ Dans la filière Maintenance, le personnel masculin qui représente 94% des effectifs est plus âgé que la moyenne des hommes de la branche

Pyramide des âges des salariés - Filière Maintenance en 2012

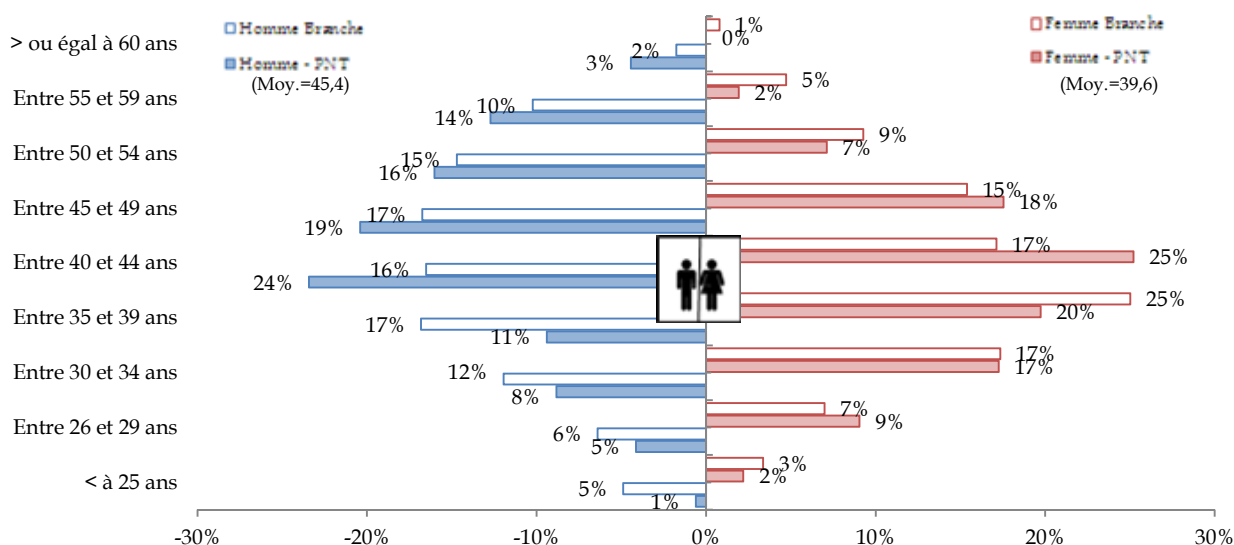


Source : base de données Observatoire et DADS 2010 en accès direct téléchargé sous format beyond sur le site de l'INSEE.
Présentation : Ambroise Bouteille & Associés

■ **Le personnel navigant technique est fortement représenté au sein des tranches d'âges 40-44 ans**

- La moyenne d'âge des hommes est supérieure à celle de la Branche, contrairement aux femmes - 33% ont 50 ans et plus

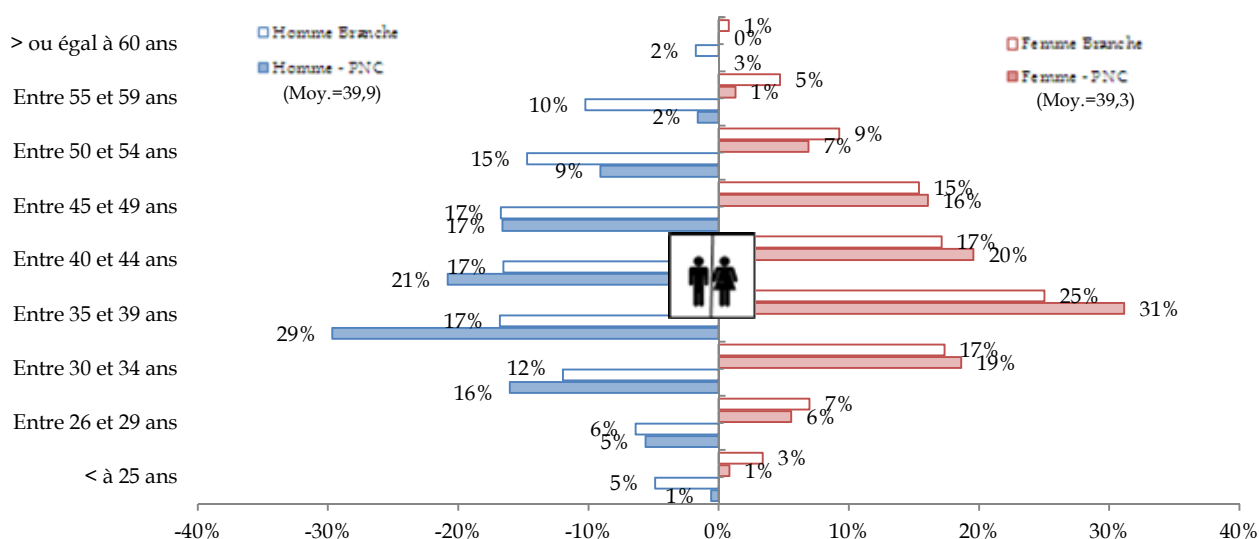
Pyramide des âges des salariés - Filière PNT en 2012



Source : base de données Observatoire et DADS 2010 en accès direct téléchargé sous format beyond sur le site de l'INSEE.
Présentation : Ambroise Bouteille & Associés

■ **Le personnel navigant commercial est en moyenne nettement plus jeune**

Pyramide des âges des salariés - Filière PNC en 2012

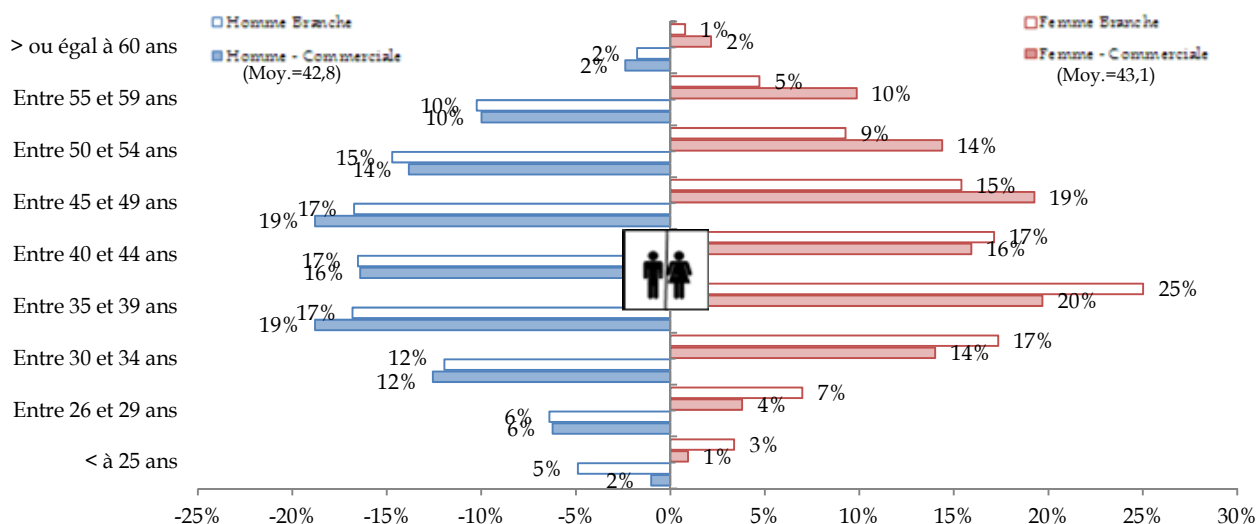


Source : base de données Observatoire et DADS 2010 en accès direct téléchargé sous format beyond sur le site de l'INSEE.
Présentation : Ambroise Bouteille & Associés

■ Féminisation des « seniors » de la filière Commerciale

- La moyenne d'âge des femmes est beaucoup plus élevée dans cette filière que celle de la branche - 26% ont 50 ans et plus

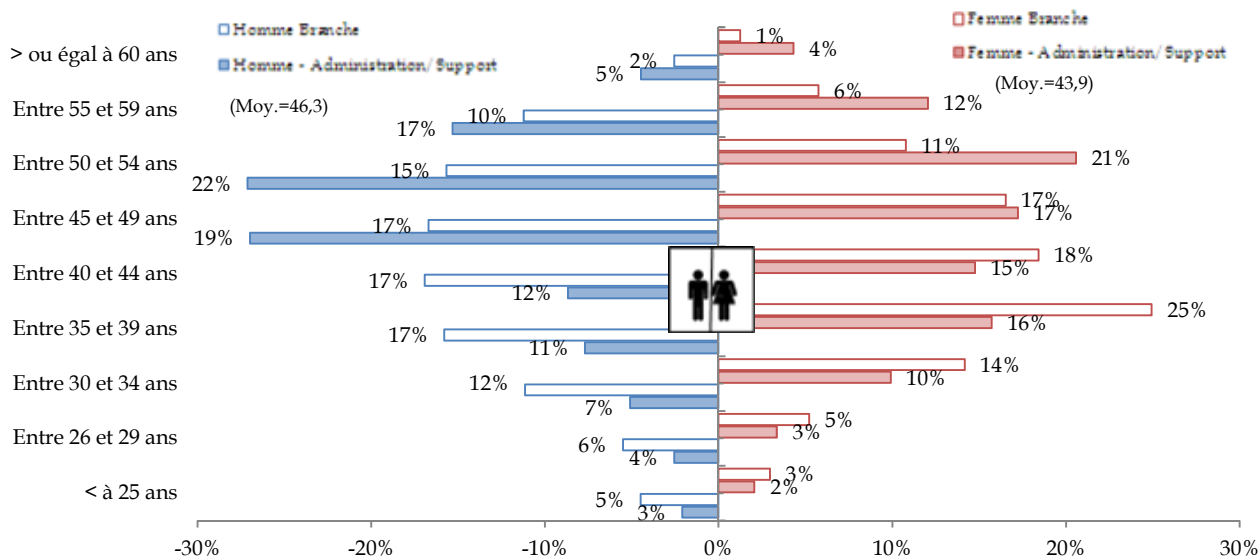
Pyramide des âges des salariés - Filière Commerciale en 2012



Source : base de données Observatoire et DADS 2010 en accès direct téléchargé sous format beyond sur le site de l'INSEE.
Présentation : Ambroise Bouteille & Associés

■ Dans la filière Administration/Support, une moyenne d'âge beaucoup plus élevée pour les hommes comme pour les femmes

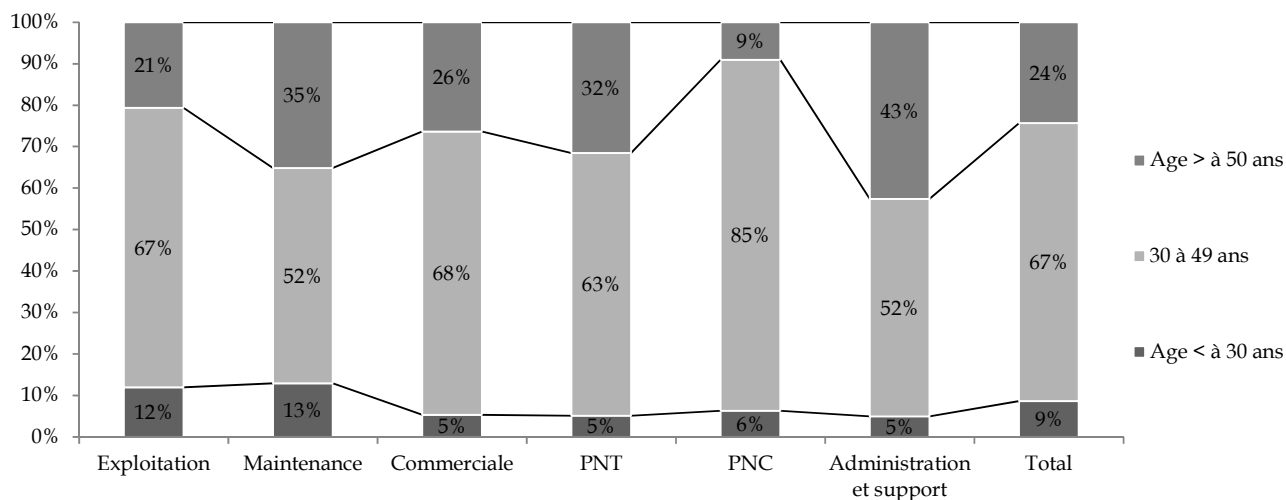
Pyramide des âges des salariés - Filière Administration/Support en 2012



Source : base de données Observatoire et DADS 2010 en accès direct téléchargé sous format beyond sur le site de l'INSEE.
Présentation : Ambroise Bouteille & Associés

■ Une augmentation de la part des 50 ans et plus dans 4 filières sur 6, seules les filières commerciale et PNC ne voient pas cette proportion augmenter en 2012

Répartition des effectifs par filière et par tranche d'âges en 2012



Source : base de données Observatoire
Présentation Ambroise Bouteille & Associés

Les filières les plus âgées = part des 50 ans et plus > 30%

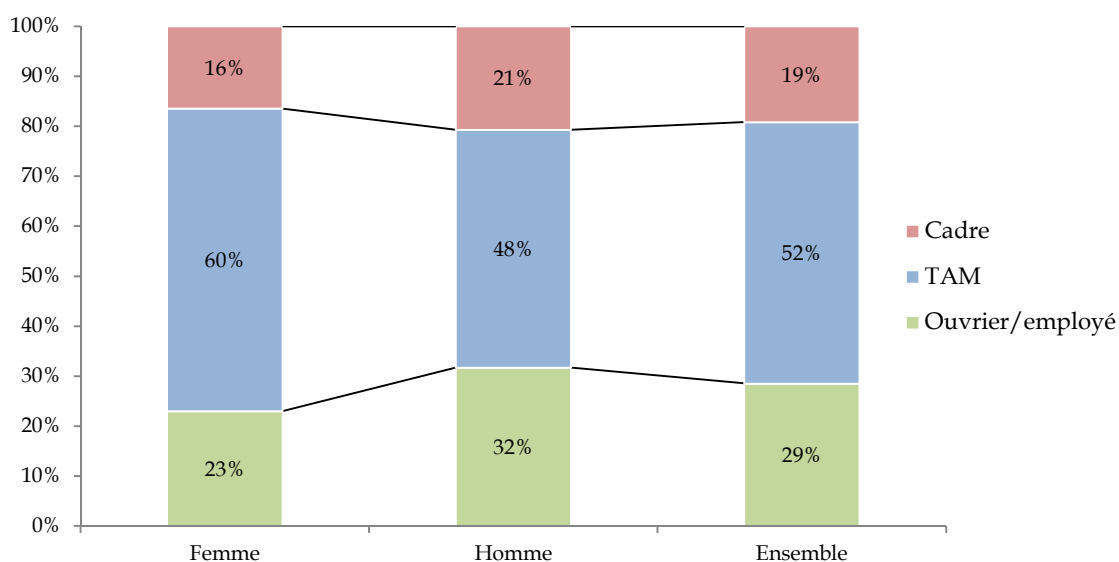
- 1 - administration
- 2 - maintenance
- 3 - PNT

Les catégories socio-professionnelles

■ 50% des salariés occupent un emploi de technicien ou agent de maîtrise

- La proportion de cadres parmi les hommes (21%) reste plus importante que chez les femmes (16%)
- A l'inverse, la catégorie « TAM » est davantage représentée parmi les femmes. 6 femmes sur 10 sont techniciennes ou agents de maîtrise
- Les ouvriers sont davantage représentés parmi les hommes.

Répartition des effectifs par CSP en 2012



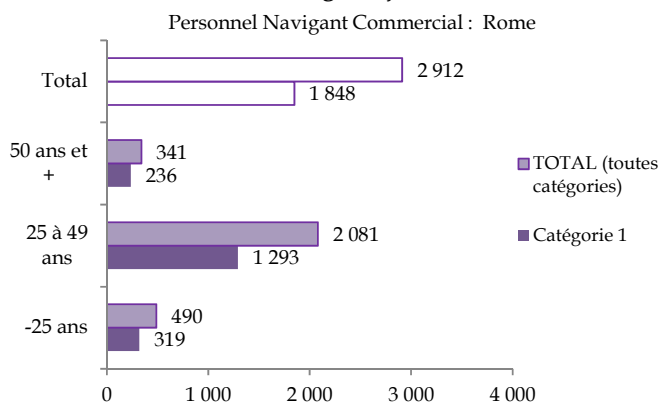
Source : base de données Observatoire
Présentation : Ambroise Bouteille & Associés

Les demandeurs d'emploi

Zoom sur les ROME de personnel navigant commercial et de personnel navigant technique

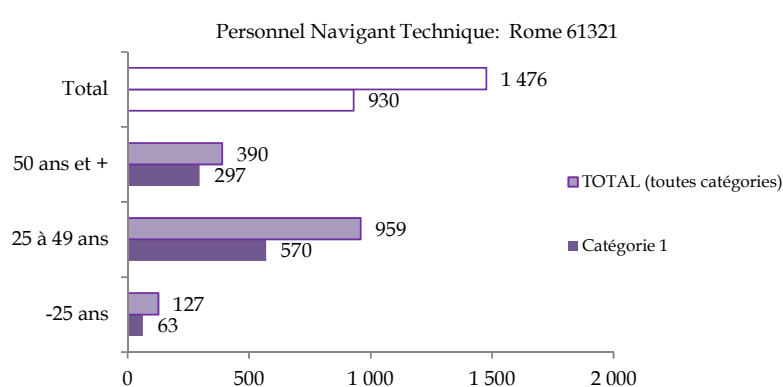
- Sur les deux codes ROME⁷ (personnel navigant commercial et technique), les demandeurs d'emploi se concentrent dans la tranche d'âge 25 à 49 ans (70% des demandeurs d'emploi de catégorie 1⁸)

Répartition des demandeurs d'emploi par tranche d'âge en juin 2012



Source : Pôle Emploi
Présentation: Ambroise Bouteille & Associés

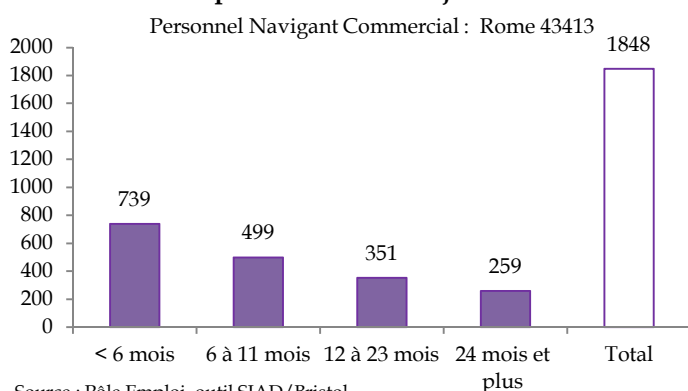
Répartition des demandeurs d'emploi par tranche d'âge en juin 2012



Source : Pôle Emploi, outil SIAD/Bristol
Présentation: Ambroise Bouteille & Associés

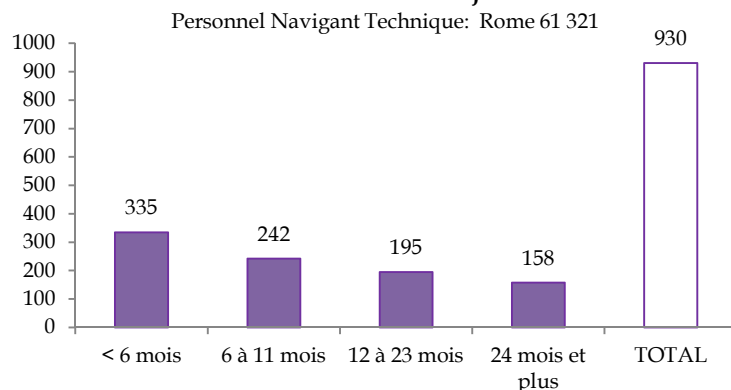
- La part des demandeurs d'emploi du personnel navigant recherchant un emploi depuis moins de 6 mois est de 33% pour PNC et 38% pour les PNT

Répartition des demandeurs d'emploi selon le temps de recherche en juin 2012



Source : Pôle Emploi, outil SIAD/Bristol
Présentation: Ambroise Bouteille & Associés

Répartition des demandeurs d'emploi selon le temps de recherche en juin 2012



Source : Pôle Emploi, outil SIAD/Bristol
Présentation: Ambroise Bouteille & Associés

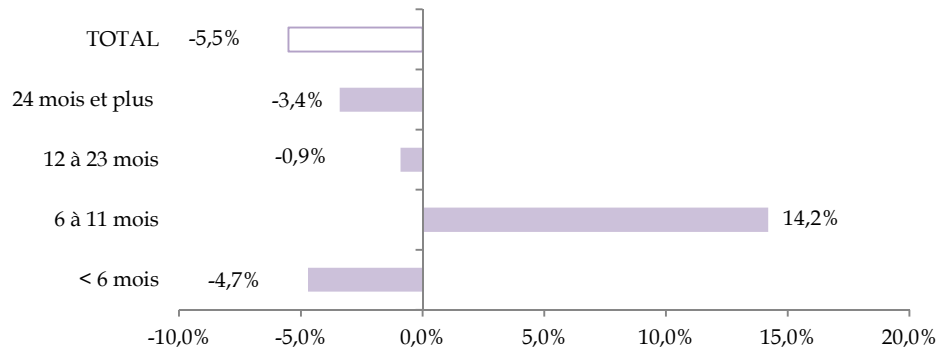
⁷ Nomenclature Pôle Emploi du répertoire opérationnel des métiers et des emplois

⁸ Personnes sans emploi, immédiatement disponibles, tenue d'accomplir des actes positifs d'emploi, à la recherche d'un emploi à durée indéterminée à temps plein

- pour le personnel navigant commercial, le temps de recherche d'emploi semble s'allonger : la part des demandeurs d'emploi cherchant un emploi depuis moins de 6 mois a baissé, alors que celle des 6 à 11 mois a augmenté fortement

Pourcentage d'évolution entre juin 2011 et juin 2012

Personnel Navigant Commercial : Rome 43413

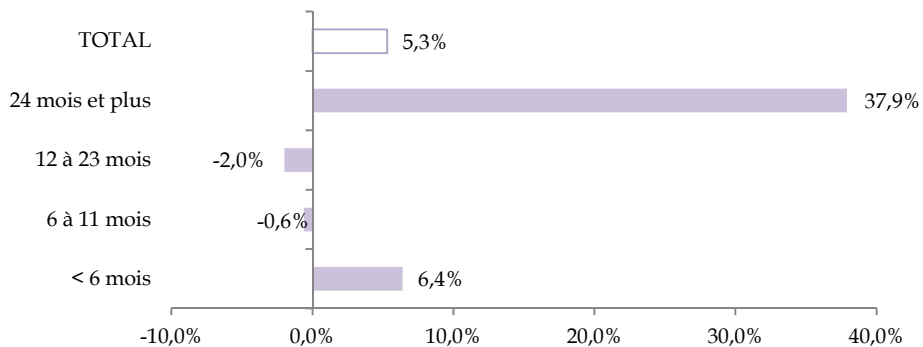


Source : Pôle Emploi, outil SIAD/Bristol
Présentation: Ambroise Bouteille & Associés

- La proportion de personnel navigant technique cherchant un emploi depuis plus de 24 mois a très fortement augmenté.

Pourcentage d'évolution entre juin 2011 et juin 2012

Personnel Navigant Technique: Rome 61 321



Source : Pôle Emploi, outil SIAD/Bristol
Présentation: Ambroise Bouteille & Associés

Rapport emploi : données 2012

1.1 Introduction

1.2 Données économiques

1.3 Données emploi

1.4 Données formation

1.5 Données compagnies aériennes

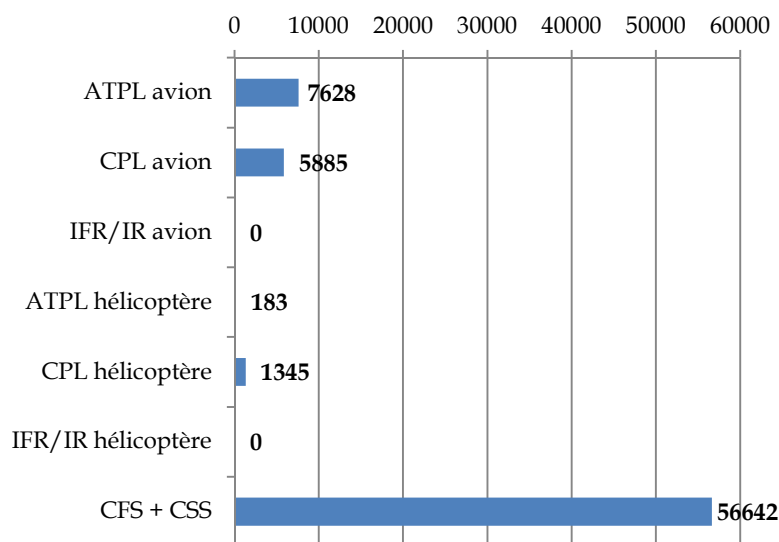
**1.6 Données assistance en escale,
aéroport et maintenance**

1.7 Données travail aérien

La formation initiale des PN

■ Le nombre de titre validés entre 2011 et 2012

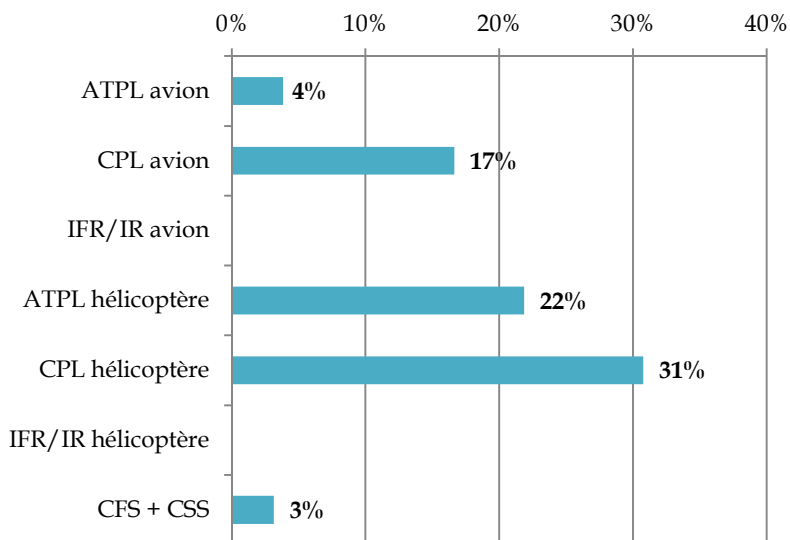
Nombre de titres aéronautiques validés en 2012



Source : DGAC - DSAC
Présentation: Ambroise Bouteille & Associés

Les données 2012 ne distinguent plus le certificat de formation à la sécurité (CFS) et le certificat sécurité sauvetage (CSS)

Evolution entre 2011 et 2012



Source : DGAC - DSAC
Présentation: Ambroise Bouteille & Associés

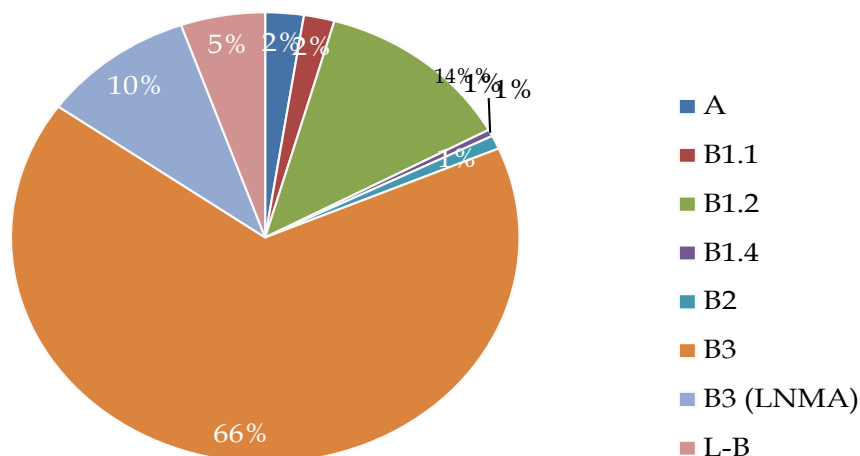
Les licences de maintenance d'aéronef

Rappel : Les catégories de licence :

- a) Les licences de maintenance d'aéronefs comprennent les catégories suivantes :
- Catégorie A
 - Catégorie B1
 - Catégorie B2
 - Catégorie B3
 - Catégorie C
- b) Les catégories A et B1 sont subdivisées en sous-catégories se rapportant aux combinaisons d'avions, d'hélicoptères, de turbines et de moteurs à pistons. Ces sous-catégories sont :
- A1 et B1.1 Avions à turbines
 - A2 et B1.2 Avions à moteurs à pistons
 - A3 et B1.3 Hélicoptères à turbines
 - A4 et B1.4 Hélicoptères à moteurs à pistons
- c) La catégorie B3 s'applique aux avions non pressurisés à moteurs à pistons ayant une masse maximale au décollage (MTOM) inférieure ou égale à 2 000 kg.

205 licences en 2013

Répartition du nombre de licences par catégorie en 2013



Source : DGAC - Présentation Ambroise Bouteille & Associés

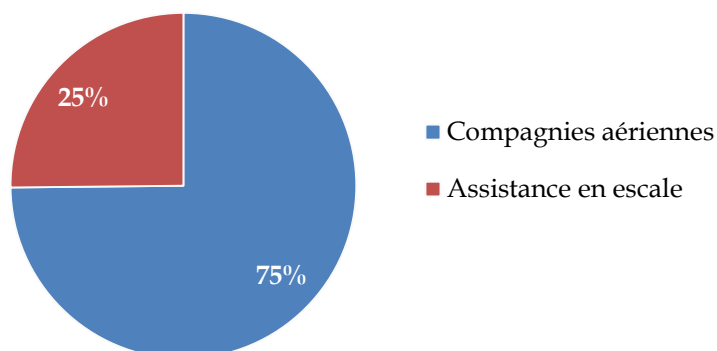
Les licences concernent les secteurs de le transport aérien, la construction aéronautique, les aéroclubs,...

L'alternance dans le secteur : l'apprentissage

■ 668 contrats d'apprentissage recensés au 31 décembre 2012

- Dont 500 effectués dans des compagnies aériennes et 168 dans des entreprises d'assistance en escale.

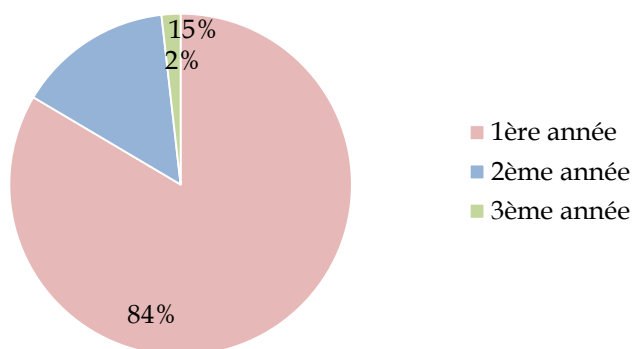
Répartition des contrats d'apprentissage par secteur d'activités en 2012



Source : Education Nationale, au 31 déc. 2012 sur les 3 NAF de l'aérien
Présentation Ambroise Bouteille et Associés

- Dont 558 apprentis en 1^{ère} année ; 98 en 2^e année et 12 en 3^e année.

Répartition des contrats d'apprentissage par année dans la formation en 2012

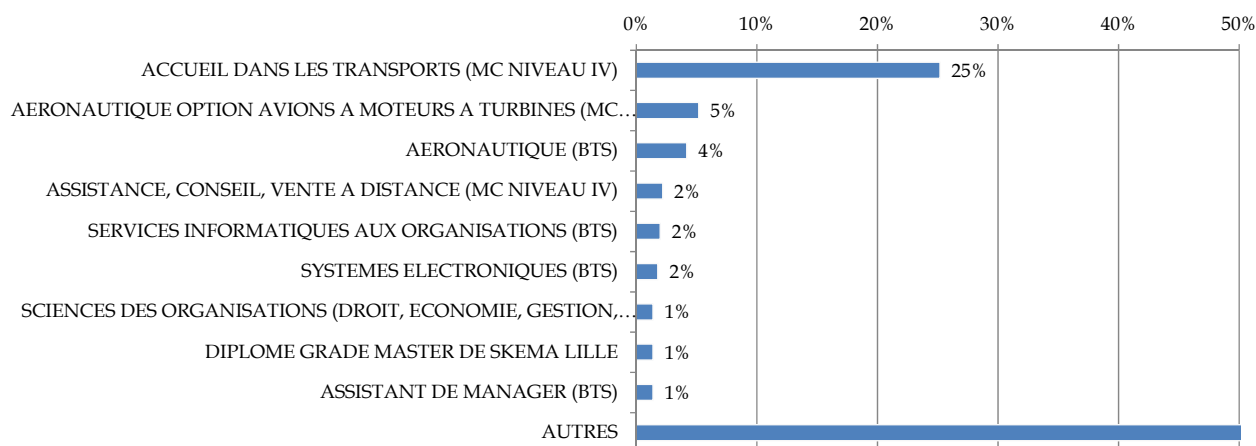


Source : Education Nationale, au 31 déc. 2012 sur les 3 NAF de l'aérien
Présentation Ambroise Bouteille et Associés

■ Les caractéristiques de ces contrats

- Pour les **compagnies aériennes (CA)** : 25% des apprentis préparent une Mention complémentaire accueil dans les Transports

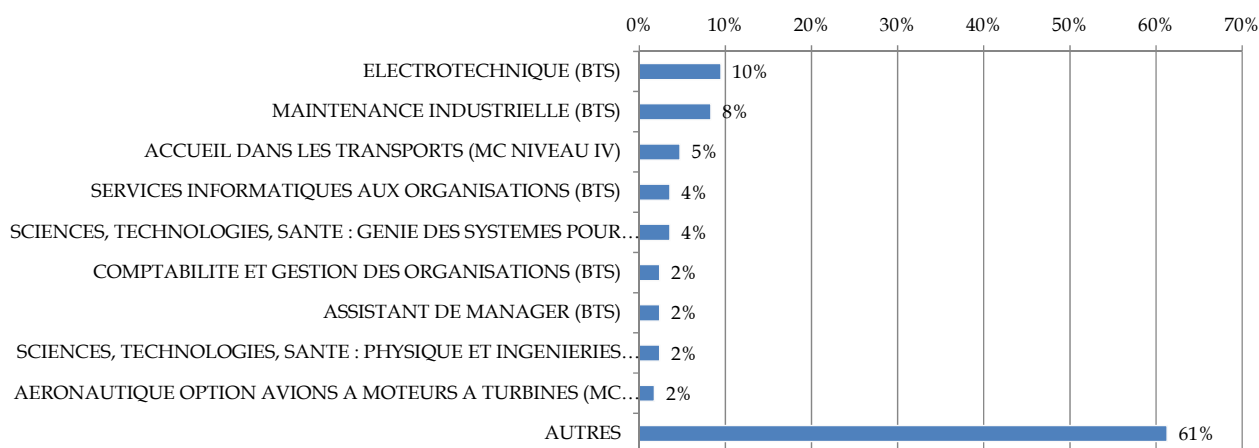
Les principaux diplômes préparés en apprentissage des compagnies aériennes en 2012



Source : Education Nationale, au 31 déc. 2012 sur les 3 NAF de l'aérien
Présentation Ambroise Bouteille et Associés

- Pour les **entreprises d'assistance en escale (AE)**, les diplômes préparés sont plus diversifiés, ceux qui recueillent la plus grande proportion d'apprentis sont des diplômes « techniques » : BTS Electrotechnique et Maintenance industrielle

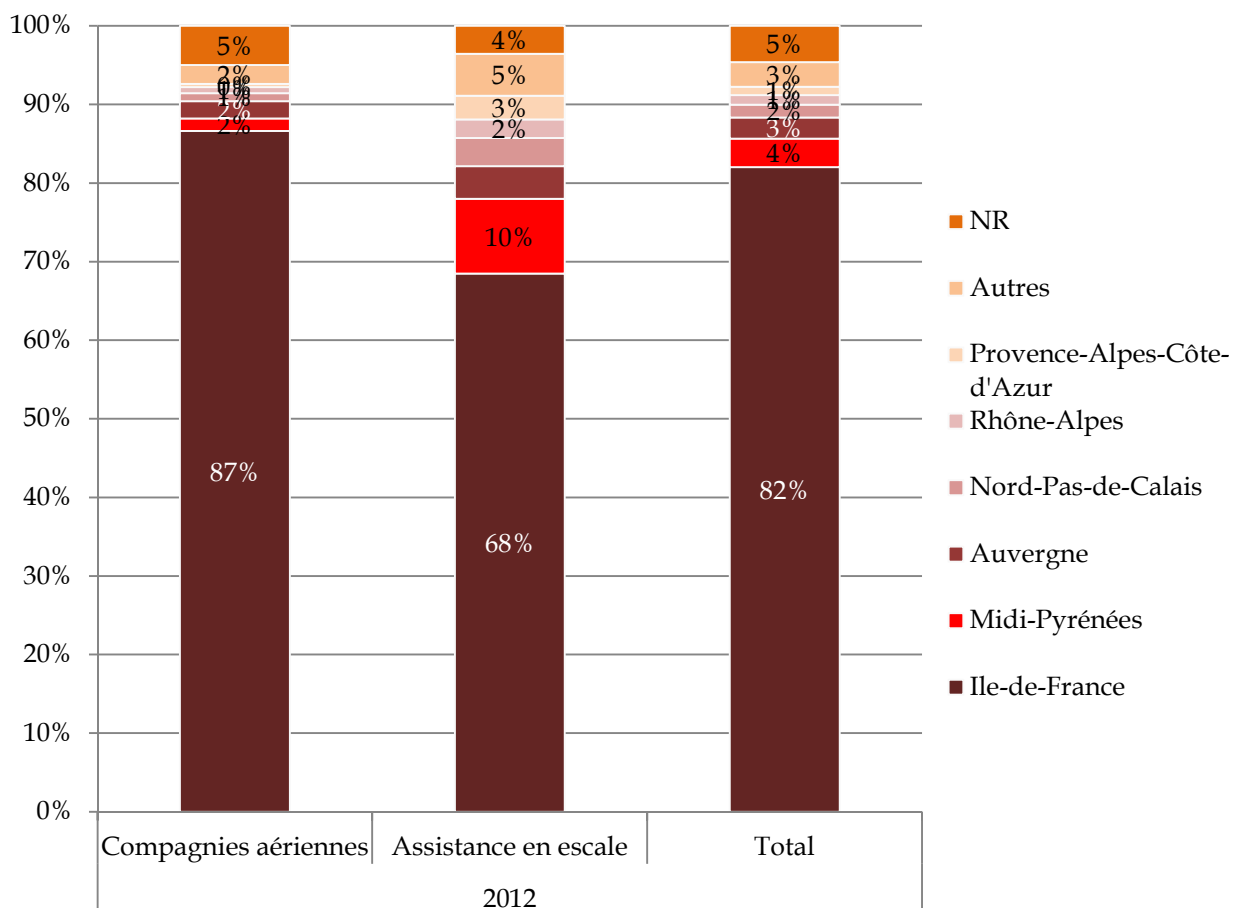
Les principaux diplômes préparés en apprentissage pour l'assistance en escale en 2012



Source : Education Nationale, au 31 déc. 2012 sur les 3 NAF de l'aérien
Présentation Ambroise Bouteille et Associés

■ **La localisation des entreprises accueillant des apprentis : une très forte prépondérance de l'Ile-de-France**

Répartition des entreprises ayant recours aux contrats d'apprentissage selon la localisation en 2012

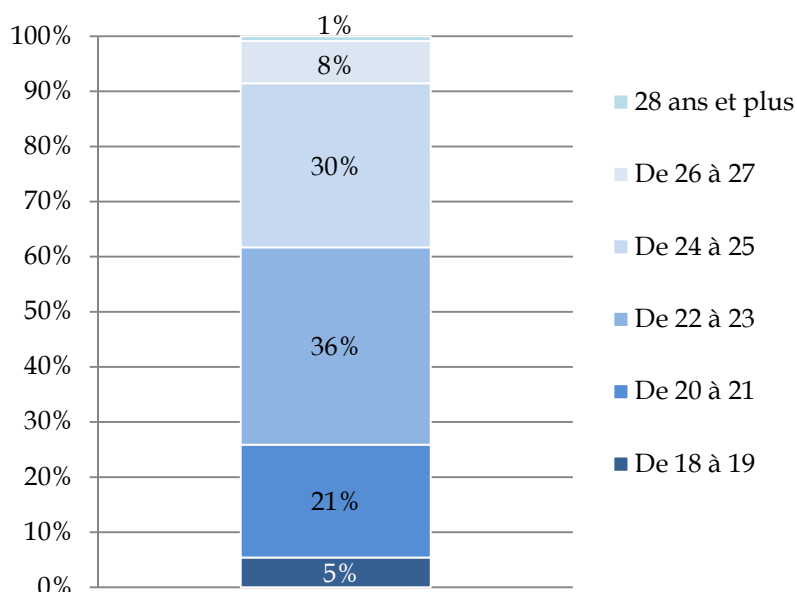


Source : Education Nationale, au 31 déc. 2012 sur les 3 NAF de l'aérien
Présentation Ambroise Bouteille et Associés

■ Le profil des apprentis

- L'âge
 - 57% des apprentis du secteur ont entre 20 et 23 ans
 - Aucun des apprentis en contrat dans une entreprise relevant des codes NAF de l'aérien en 2012 n'était mineur

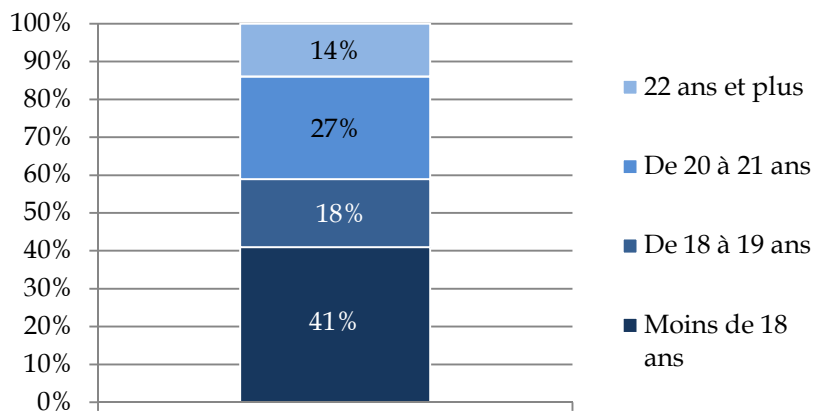
Répartition des apprentis par tranche d'âges en 2012



Source : Education Nationale, au 31 déc. 2012 sur les 3 NAF de l'aérien
Présentation Ambroise Bouteille et Associés

- Pour comparaison

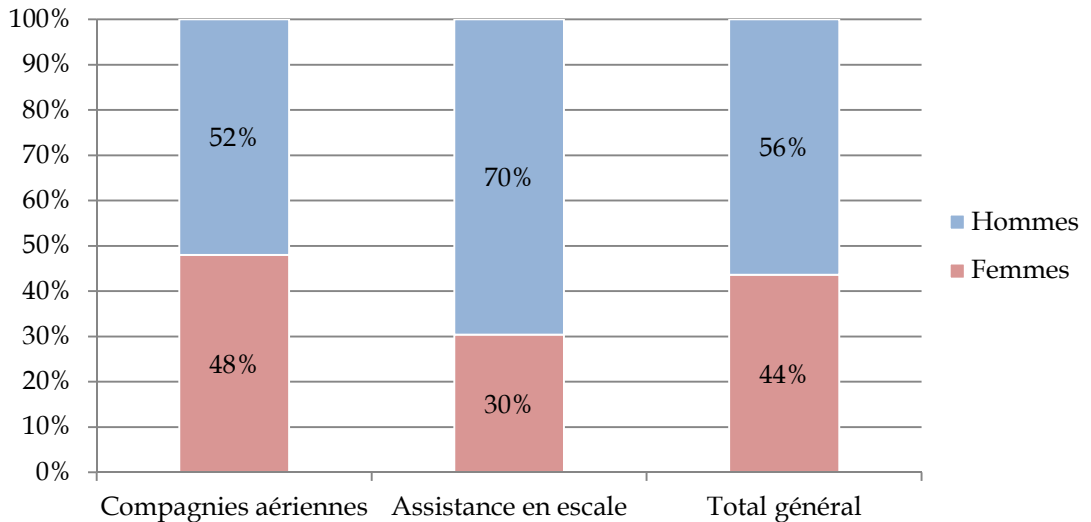
Moyenne nationale de l'âge des apprentis en 2010



Source : Education Nationale, au 31 déc. 2011 sur les 3 NAF de l'aérien
Présentation Ambroise Bouteille et Associés

- Le genre
 - Les hommes restent majoritaires (56%), mais leur proportion tend à diminuer fortement (73% en 2011)

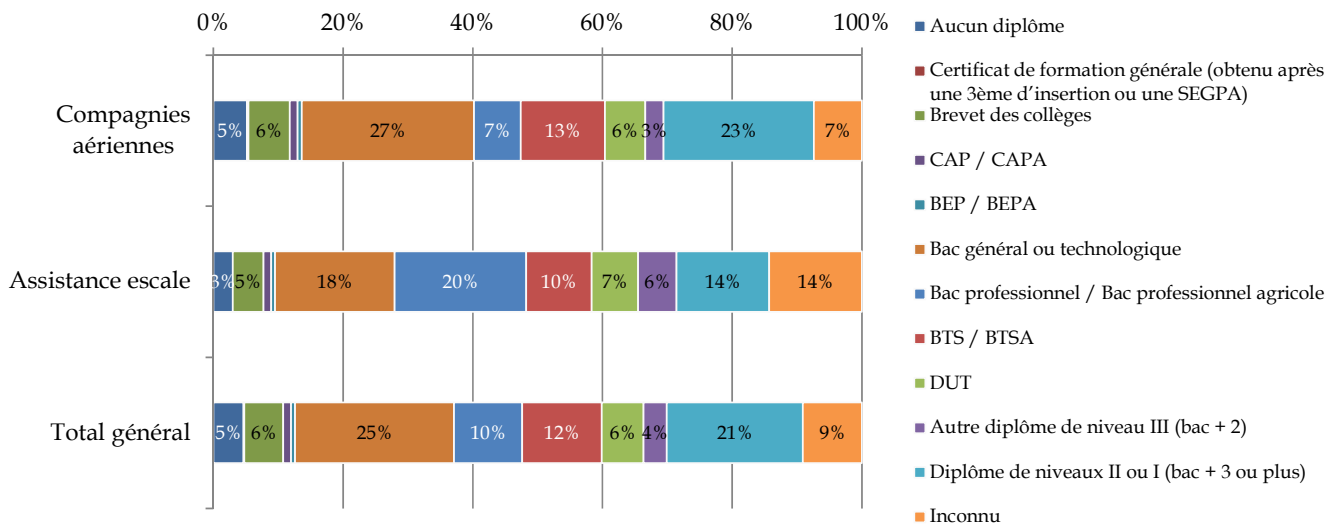
Répartition des entreprises ayant recours aux contrats d'apprentissage selon le genre en 2012



Source : Education Nationale, au 31 déc. 2012 sur les 3 NAF de l'aérien
Présentation Ambroise Bouteille et Associés

- Le dernier diplôme obtenu par les apprentis
 - pour 48% d'entre eux, il s'agit d'un diplôme de niveau BAC ou infra-BAC.

Répartition des apprentis selon le dernier diplôme obtenu en 2012



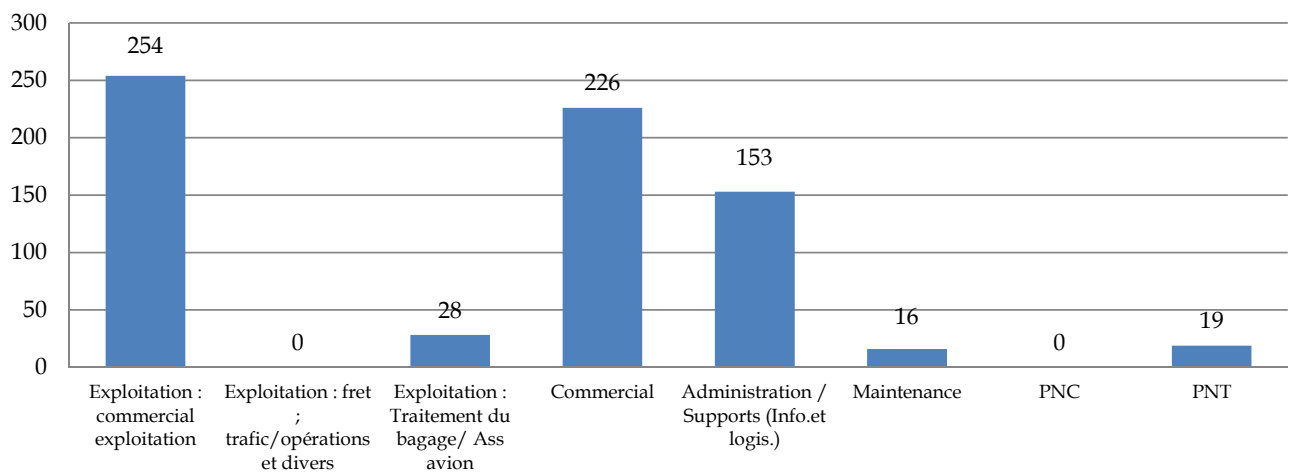
Source : Education Nationale, au 31 déc. 2012 sur les 3 NAF de l'aérien
Présentation Ambroise Bouteille et Associés

L'alternance dans le secteur : les contrats de professionnalisation

■ En 2012, 696 contrats de professionnalisation ont été signés

- 254 contrats de professionnalisation concernent le domaine Exploitation-commercial

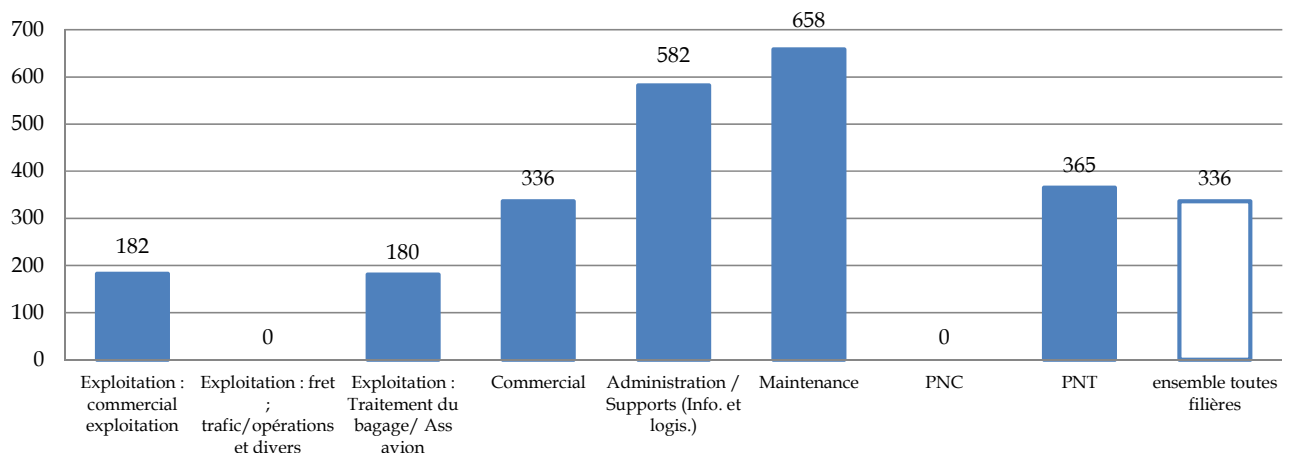
Nombre de contrats engagés par filière en 2012 (au total : 696 contrats de professionnalisation)



Source : OPCALIA
Présentation: Ambroise Bouteille & Associés

- La durée moyenne des contrats de professionnalisation signés en 2011 est de 336 h. La durée moyenne de formation est très fortement liée à la filière : ceux de la maintenance sont les plus longs.

Nombre moyen d'heures de formation par filière pour les contrats de professionnalisation engagés en 2012



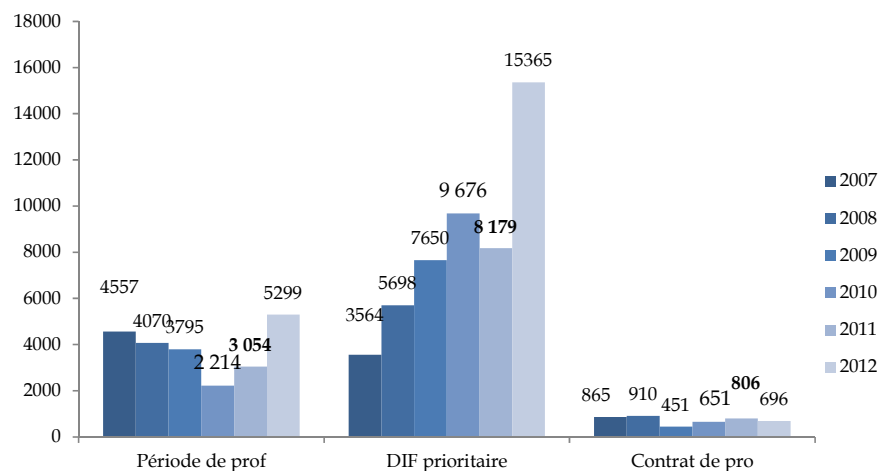
Source : OPCALIA
Présentation: Ambroise Bouteille & Associés

La formation tout au long de la vie

■ Le DIF reste le dispositif le plus utilisé, avec une très forte augmentation en 2012

- En 2012 également : une forte augmentation de la période de professionnalisation

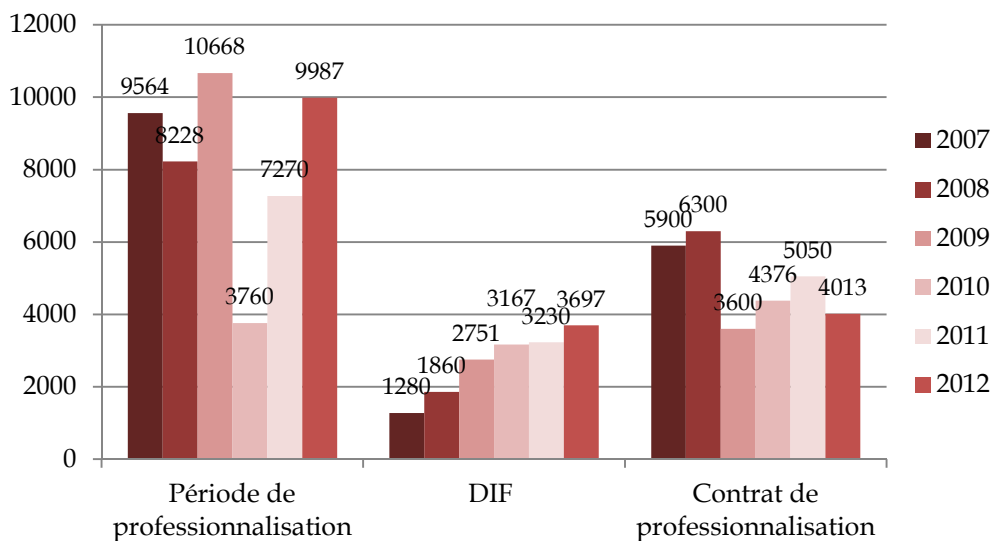
Evolution des dispositifs de professionnalisation entre 2007 et 2012



Source : OPCALIA
Présentation: Ambroise Bouteille & Associés

- En volume K€, on note une forte augmentation sur les périodes de professionnalisation

Evolution des dispositifs de professionnalisation- volume en K€



Source : OPCALIA
Présentation: Ambroise Bouteille & Associés

Rapport emploi : données 2012

1.1 Introduction

1.2 Données économiques

1.3 Données emploi

1.4 Données formation

**1.5 Données compagnies
aériennes**

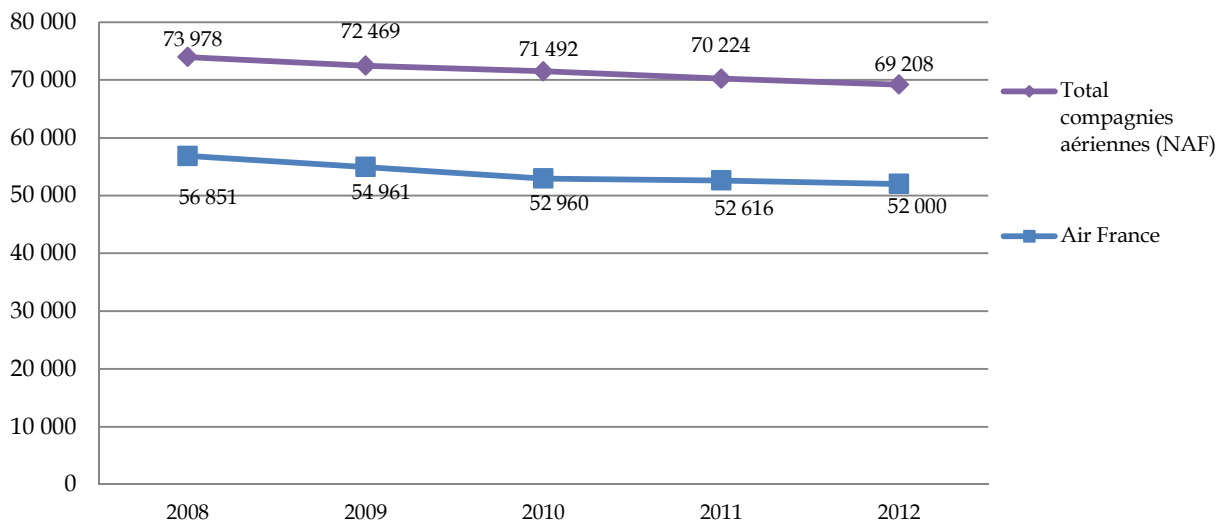
**1.6 Données assistance en escale,
aéroport et maintenance**

1.7 Données travail aérien

Effectifs des compagnies Aériennes

■ Evolution des effectifs des CA depuis 2008⁹

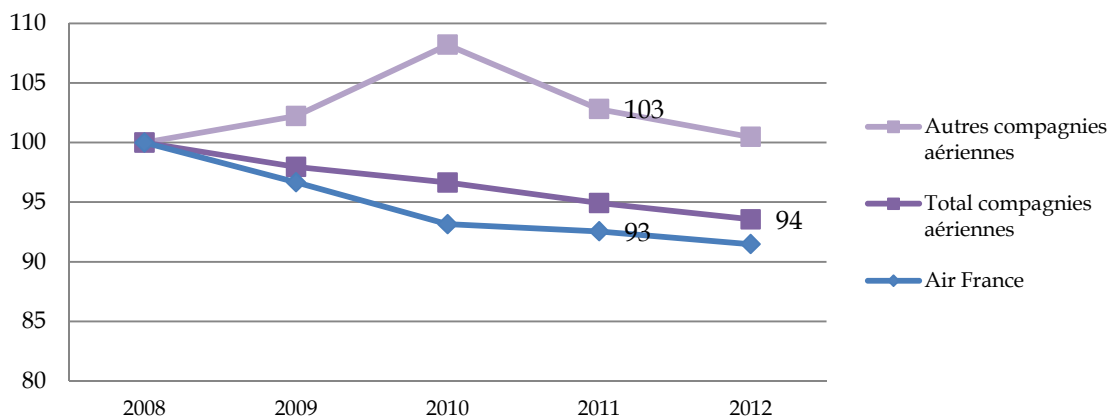
Evolution des effectifs des compagnies aériennes entre 2008 et 2012



Source : Acoos Stat & Air France - Traitement Ambroise Bouteille & Associés

■ Evolution des effectifs des CA (base 100)

Evolution des effectifs des compagnies aériennes entre 2008 et 2012
(base 100 en 2008)



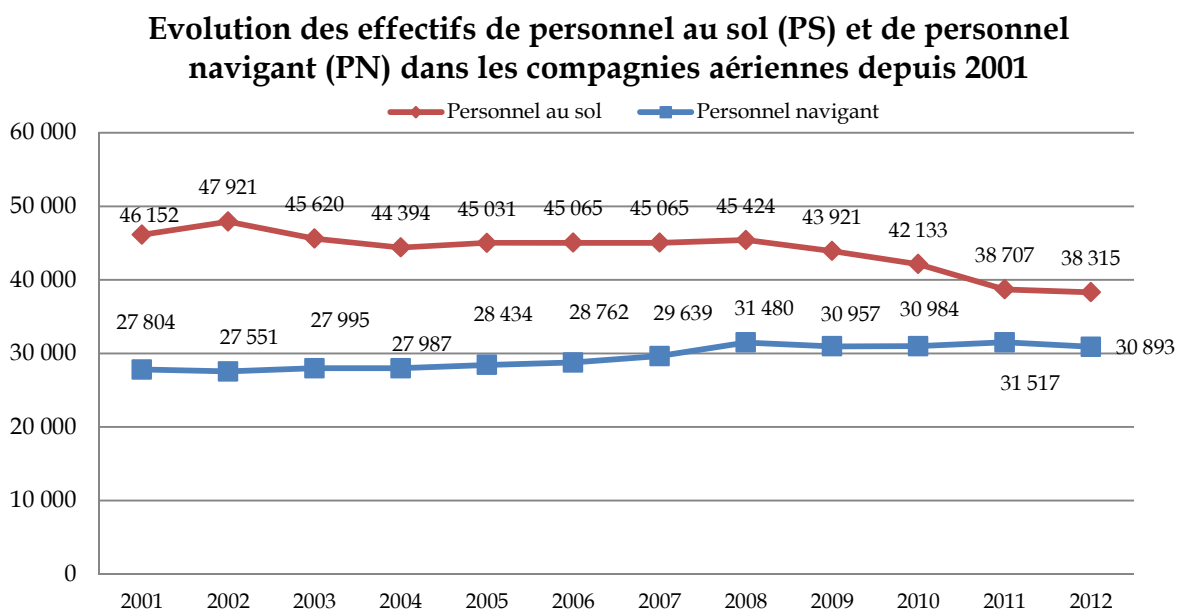
Source : Acoos Stat & Air France - Traitement Ambroise Bouteille & Associés

⁹ Suite à l'interruption des données UNEDIC, les données ont été reprises à partir de la source Acoos Stat de l'URSSAF

■ *Effectifs déclarés par les compagnies aériennes à OPCALIA à fin 2012*

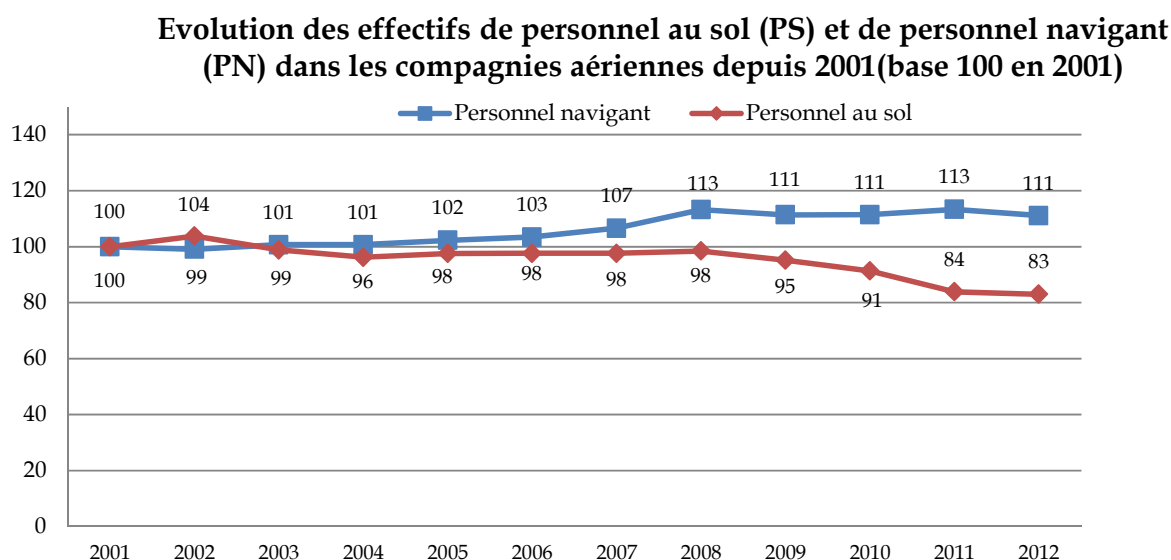
Activité	Effectif
Compagnie aérienne, Taxi aérien, Aviation d'Affaires	70 780
Hélicoptère	660
TOTAL	71 440

■ **Evolution des effectifs de PS et de PN dans les Compagnies Aériennes depuis 2001 : augmentation continue des effectifs PN jusqu'en 2011 - décroissance des effectifs PS depuis 2008 (-17%)**



Source : UNEDIC/Accoss et CRPN
Présentation: Ambroise Bouteille & Associés

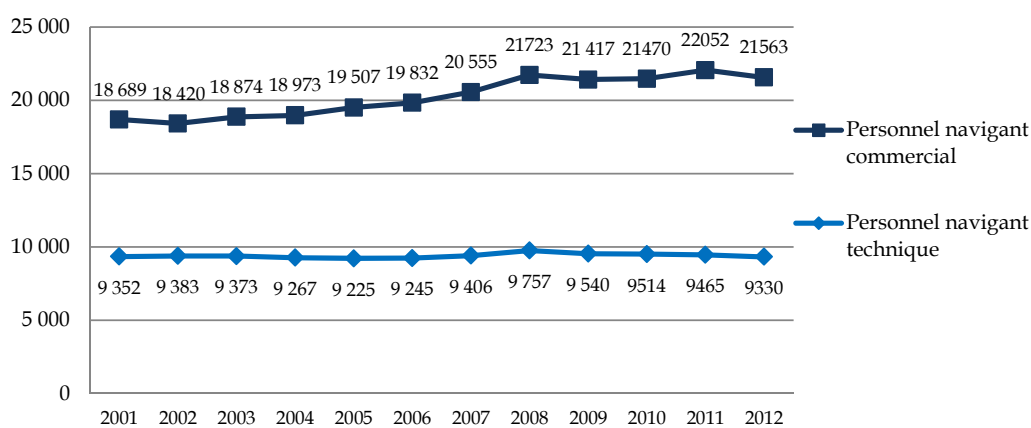
■ **Evolution des effectifs de PS et de PN dans les CA (Base 100) depuis 2001**



Source : UNEDIC puis accoss et CRPN
Présentation: Ambroise Bouteille & Associés

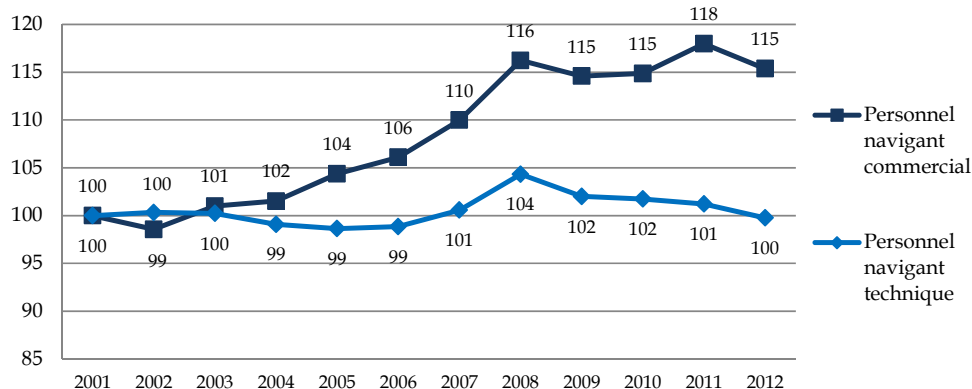
■ **Zoom sur les personnels navigants cotisant à la CRPN¹⁰ : quasi-stabilité des effectifs PNT depuis 2001 et forte augmentation des effectifs PNC sur la même période (+15%)**

Evolution des effectifs de personnel navigant technique (PNT) et de personnel navigant commercial (PNC) depuis 2001



Source : CRPN
Présentation: Ambroise Bouteille & Associés

Evolution des effectifs de personnel navigant technique (PNT) et de personnel navigant commercial (PNC) depuis 2001 (base 100 en 2001)

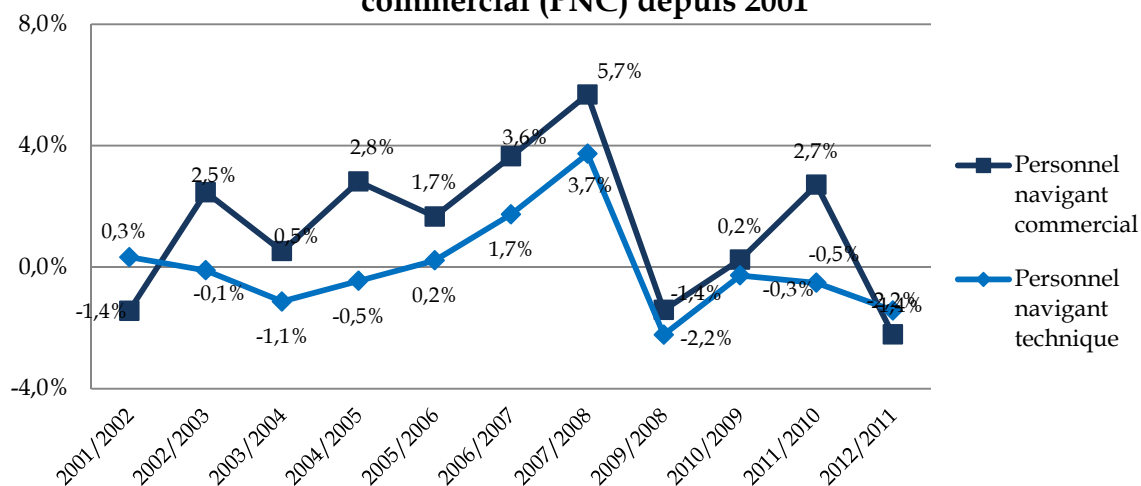


Source : CRPN
Présentation: Ambroise Bouteille & Associés

¹⁰ L'affiliation au régime de retraite complémentaire géré par la CRPN est obligatoire et de plein droit pour tout personnel navigant salarié travaillant dans une entreprise en France. Le navigant français exerçant son activité en tant que salarié à l'étranger pour le compte d'une entreprise étrangère peut s'affilier volontairement. Le navigant, travailleur indépendant ou bénévole, ne peut pas s'affilier à la CRPN.

- la baisse des PNC intervient par contre après des années d'augmentation depuis 2008.

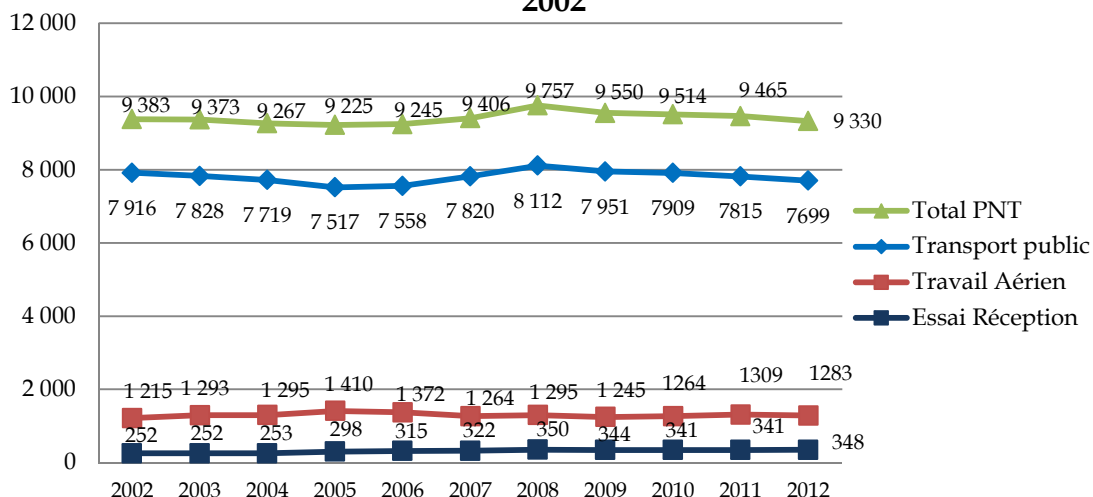
Evolution moyenne annuelle des effectifs de personnel navigant technique (PNT) et de personnel navigant commercial (PNC) depuis 2001



Source : CRPN
Présentation: Ambroise Bouteille & Associés

■ **Zoom sur les personnels navigants techniques (travail aérien, PNT, transport public, essai réception) : une forte stabilité des effectifs depuis 2002, malgré une baisse engagée en 2008**

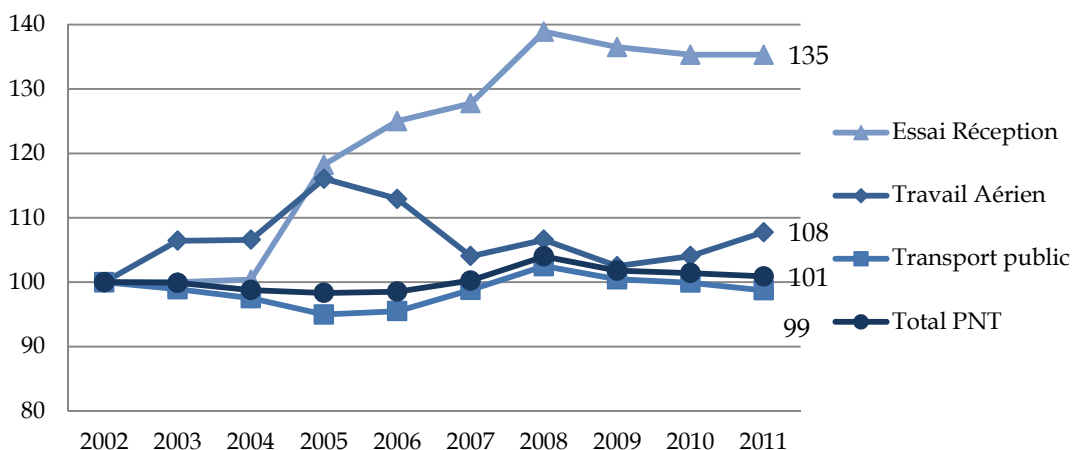
Evolution des effectifs de personnel navigant technique (PNT) depuis 2002



Source : CRPN
Présentation: Ambroise Bouteille & Associés

- Mis à part les personnels « Essai Réception », des effectifs 2012 assez proches des effectifs 2002

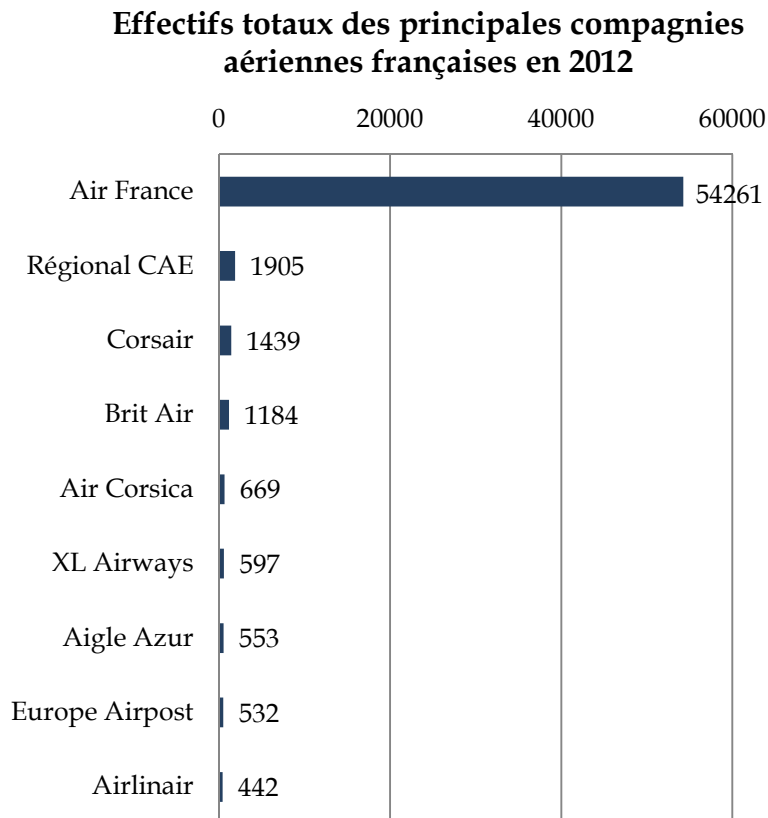
Evolution des effectifs de personnel navigant technique (PNT)



Source : CRPN
Présentation: Ambroise Bouteille & Associés

Effectifs PN et PS des compagnies aériennes

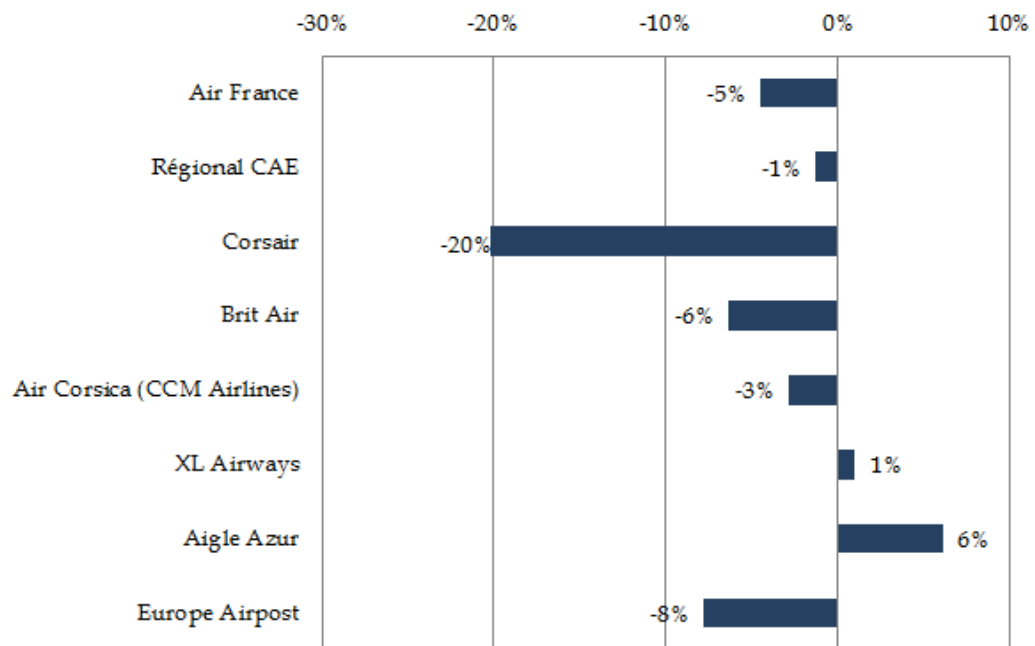
- *La première compagnie aérienne en termes d'effectifs est Air France avec 54 261 salariés*



Source : les entreprises
Présentation: Ambroise Bouteille & Associés

- Mais ses effectifs tendent à la baisse entre 2008 et 2012, alors que ceux des plus petites compagnies sont globalement en hausse

Evolution des effectifs totaux des principales compagnies aériennes françaises entre 2008 et 2012



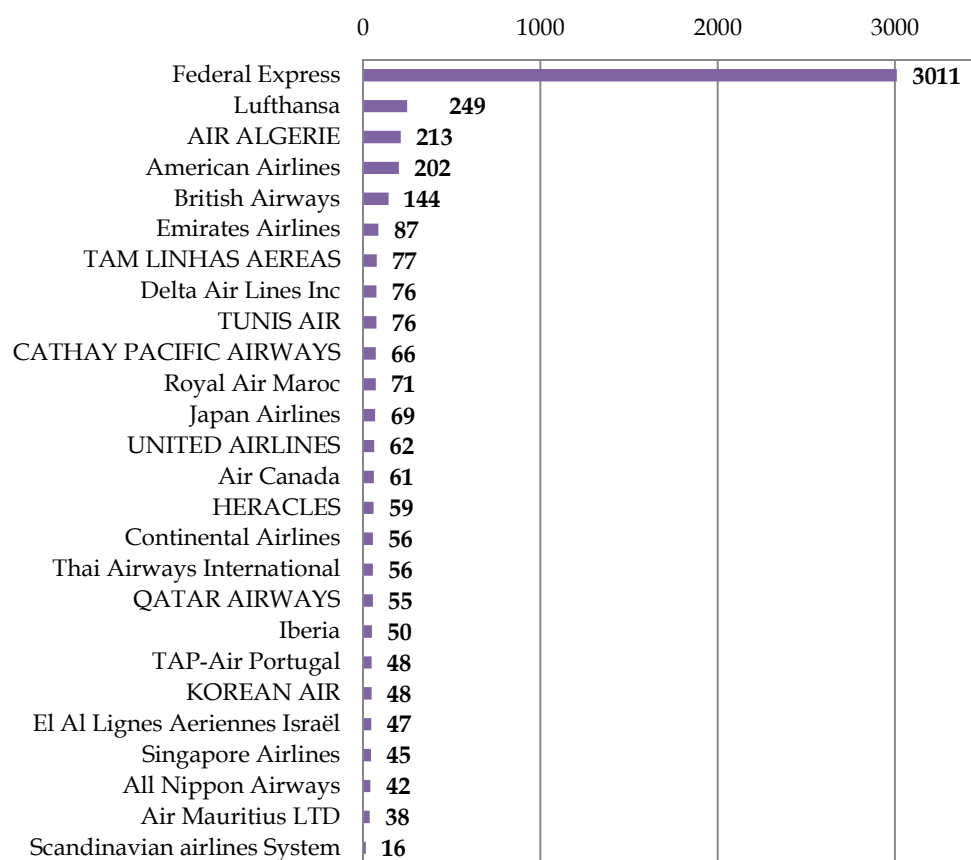
Source : les entreprises
Présentation: Ambroise Bouteille & Associés

Effectifs en France des compagnies aériennes étrangères

■ Les principales compagnies aériennes étrangères représentent plus de 4000 salariés en France

- FedEx reste de loin, la première compagnie aérienne étrangère avec 3 011 salariés en 2012.

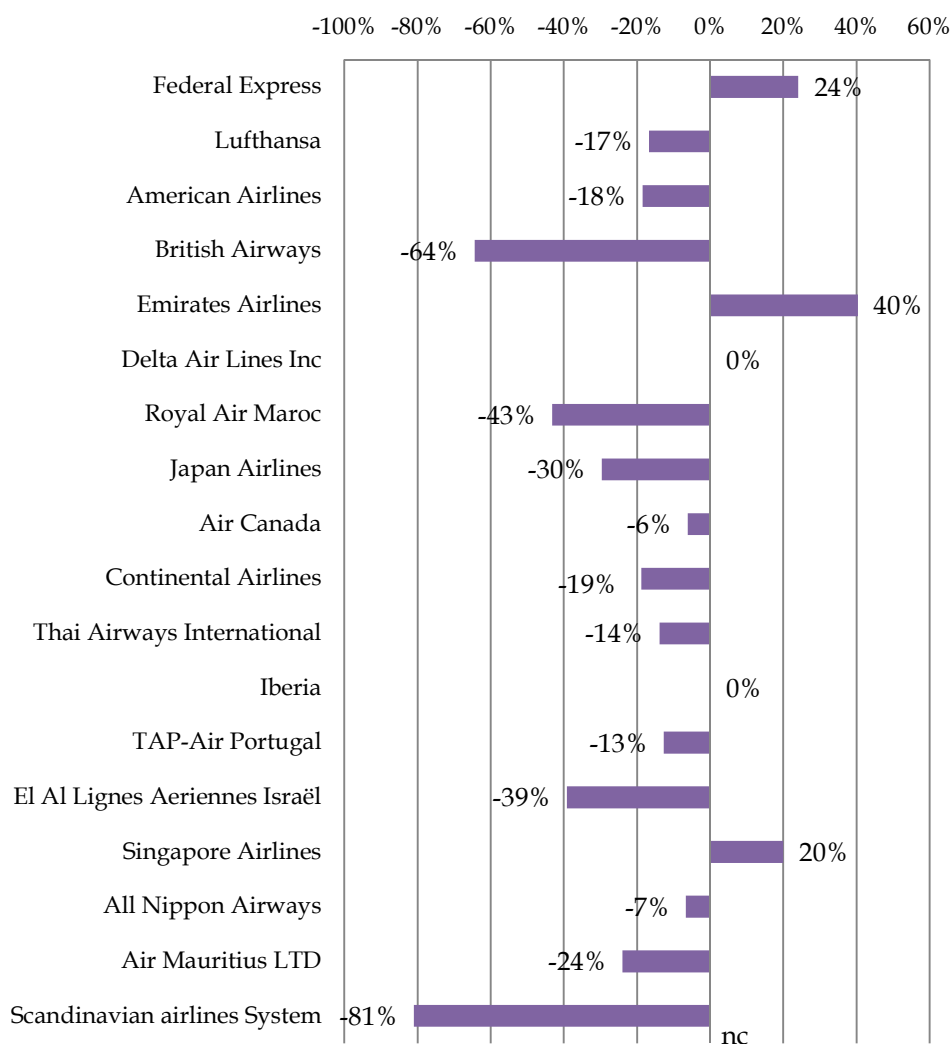
Effectifs situés en France des principales compagnies étrangères en 2012 - classement actualisé



Source : OPCALIA
Présentation: Ambroise Bouteille & Associés

- Les effectifs entre 2005 et 2012 sont en baisse sur la quasi-totalité des principales compagnies aériennes, sauf chez FedEx, Emirates et Singapour Airlines

Evolution des effectifs situés en France des principales compagnies étrangères entre 2005 et 2012 - selon classement initial

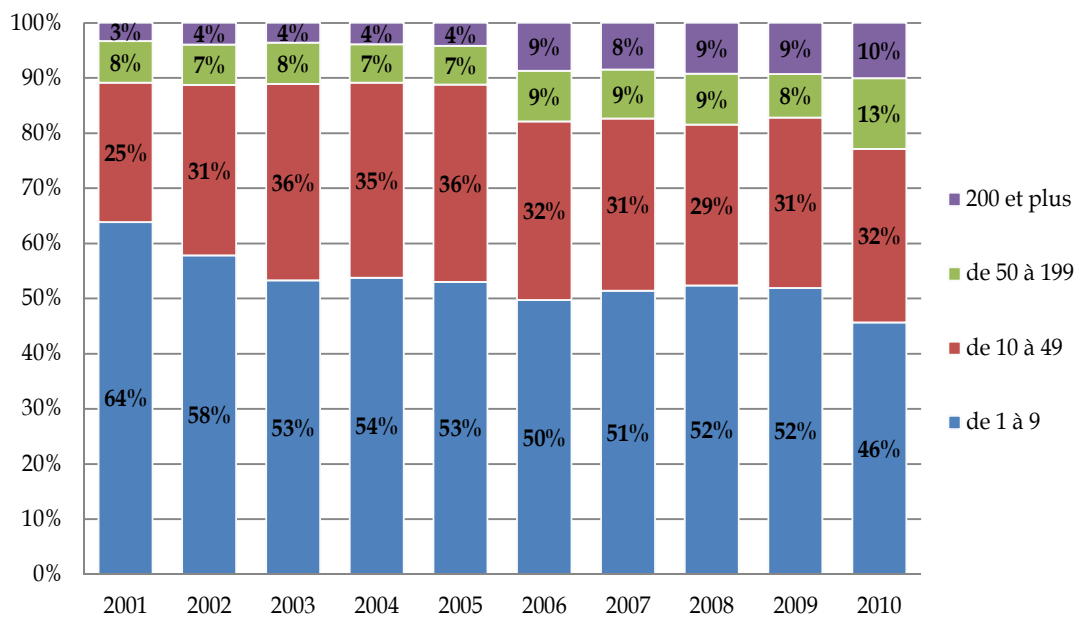


Source : OPCALIA
Présentation: Ambroise Bouteille & Associés

Taille et localisation des établissements de compagnies aériennes

■ Evolution du nombre d'établissements par tranche d'effectifs (données non disponibles depuis 2011 : interruption de la source)

Evolution du nombre d'établissements par tranches d'effectifs entre 2001 et 2010



Source : UNEDIC
Présentation: Ambroise Bouteille & Associés

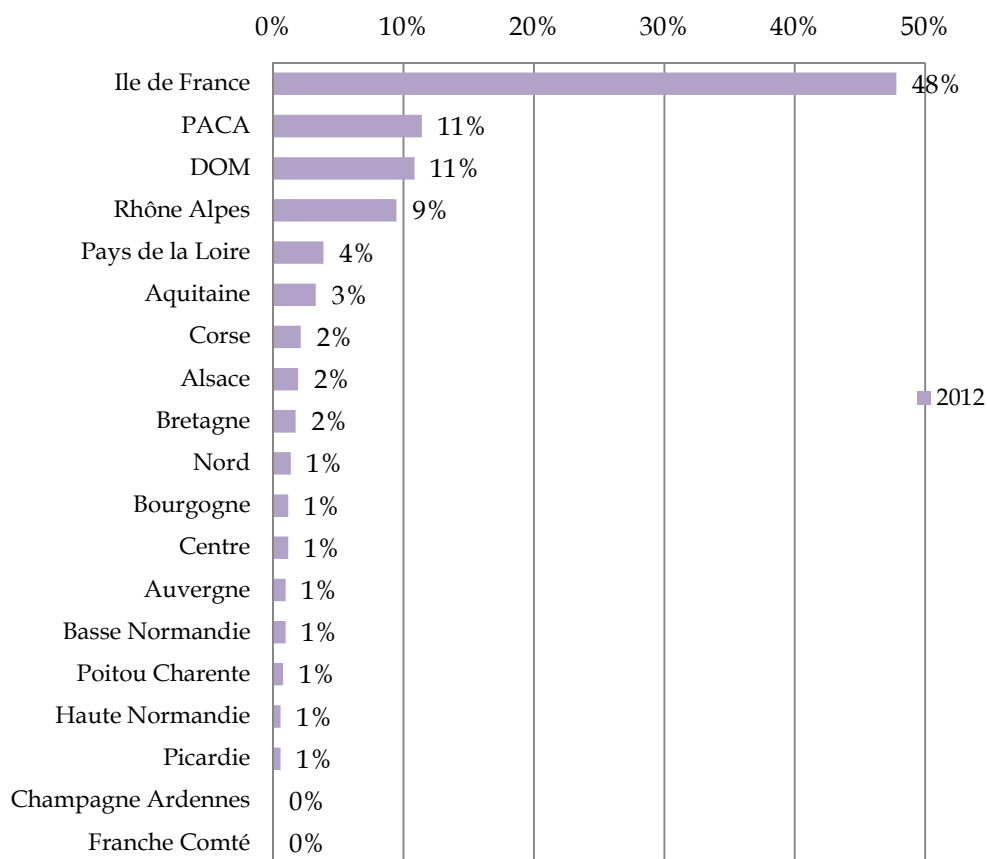
■ Taille des compagnies aériennes (fichier OPCALIA 2012)

Taille	TOTAL Entreprises	Effectif	CA, Taxi aérien, Aviation d'Aff	Effectif	Hélicoptère	Effectif
moins de 10 sal	92	360	67	290	23	70
de 10 à 49 sal	74	1870	59	1 520	15	350
de 50 à 199 sal	15	1480	15	1 240	2	240
plus de 200 sal	13	67 730	13	67 730		
Total	194	71 440	154	70 780	40	660

Source : OPCALIA

■ Répartition des compagnies aériennes en France par région¹¹

Répartition des compagnies aériennes en France par région en 2012



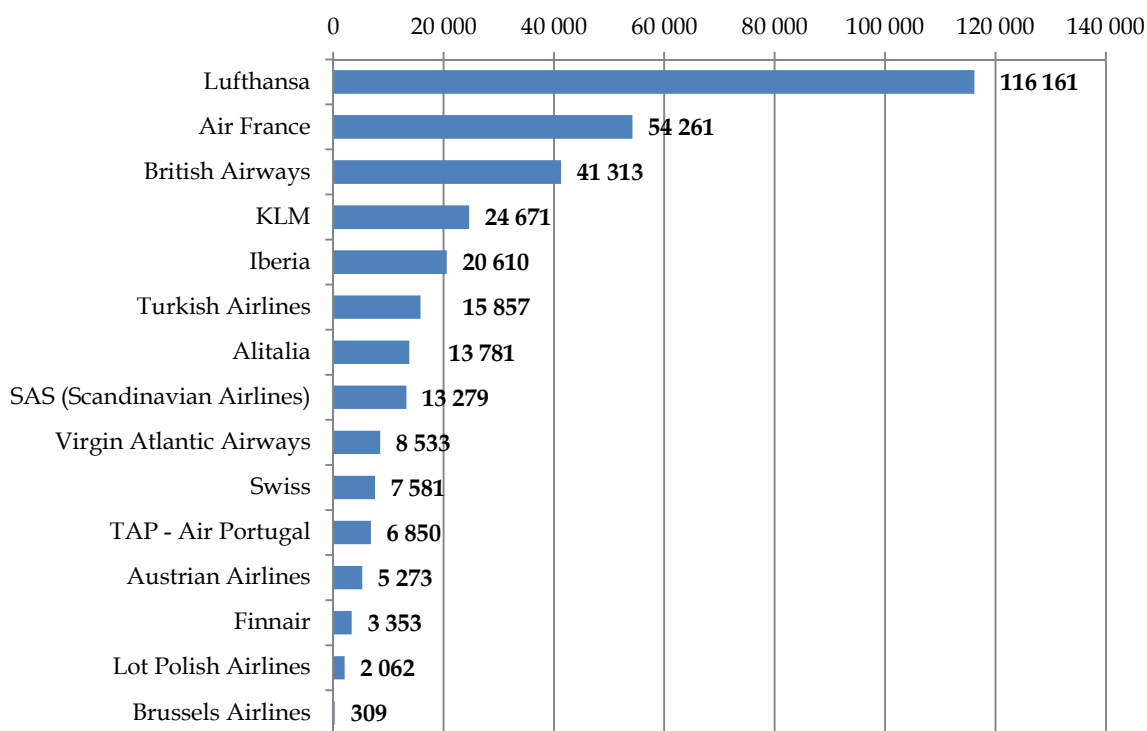
Source : Acoos Stat - Traitement Ambroise Bouteille & Associés

¹¹ Suite à l'interruption des données Unedic, les données ont été reprises à partir d'Acoos Stat de l'URSSAF

Les compagnies aériennes européennes

- *La première compagnie aérienne en termes d'effectifs en Europe totaux en 2012 est Lufthansa avec 116 000 salariés suivie par Air France avec plus de 54 000 salariés*

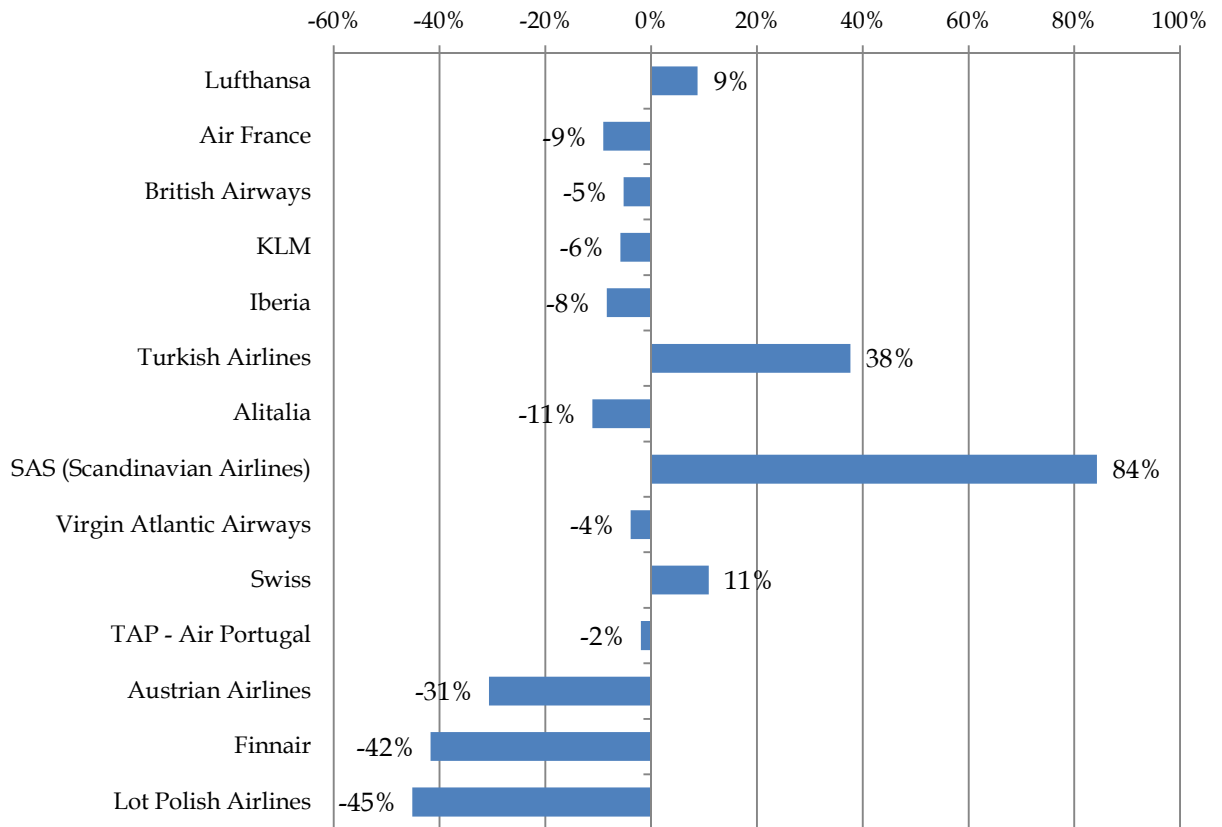
Classement des compagnies aériennes européennes selon leur effectif en 2012



Source : IATA
Présentation: Ambroise Bouteille & Associés

- Les évolutions sont très variables d'une compagnie à l'autre

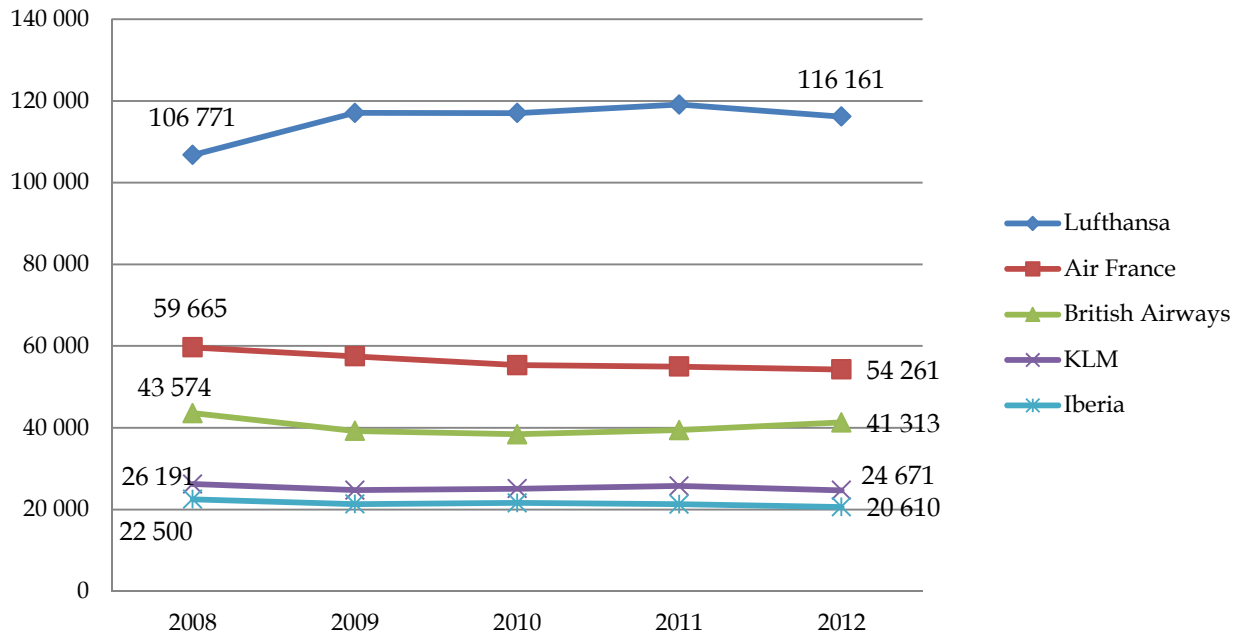
Evolution des effectifs des compagnies aériennes européennes entre 2008 et 2012



Source : IATA
Présentation: Ambroise Bouteille & Associés

- Une relative stabilité depuis 2009

Evolution des effectifs des 5 premières compagnies aériennes européennes



Source : IATA
Présentation: Ambroise Bouteille & Associés

Rapport emploi : données 2012

1.1 Introduction

1.2 Données économiques

1.3 Données emploi

1.4 Données formation

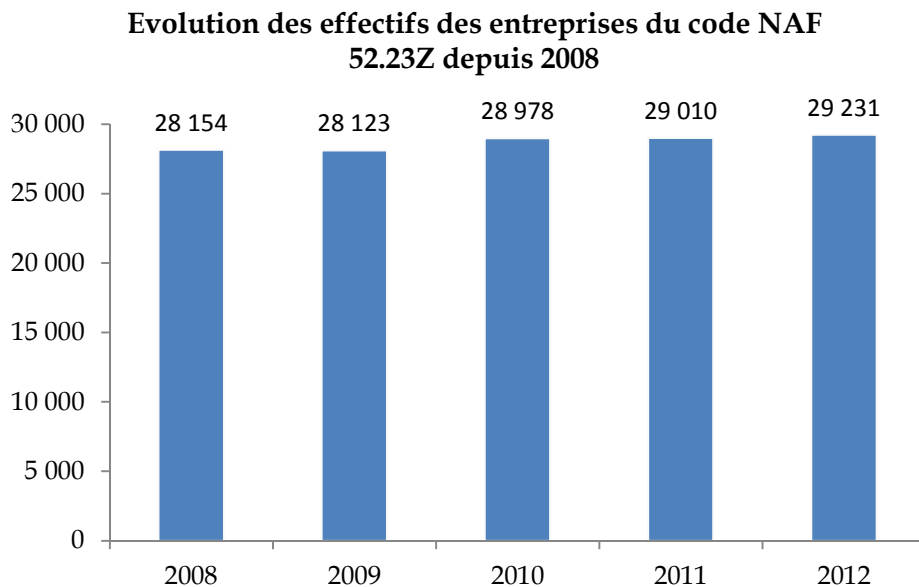
1.5 Données compagnies aériennes

**1.6 Données assistance en escale,
aéroport et maintenance**

1.7 Données travail aérien

Données sur l'assistance en escale et les gestionnaires d'aéroports (NAF 52.23Z)

■ Stabilité des effectifs des entreprises de code NAF 5223Z ¹²



Source : Acoess Stat - Traitement Ambroise Bouteille & Associés

■ Effectifs déclarés par les entreprises d'assistance en escale, les gestionnaires d'aéroport et les entreprises de maintenance à Opcalia à fin 2012

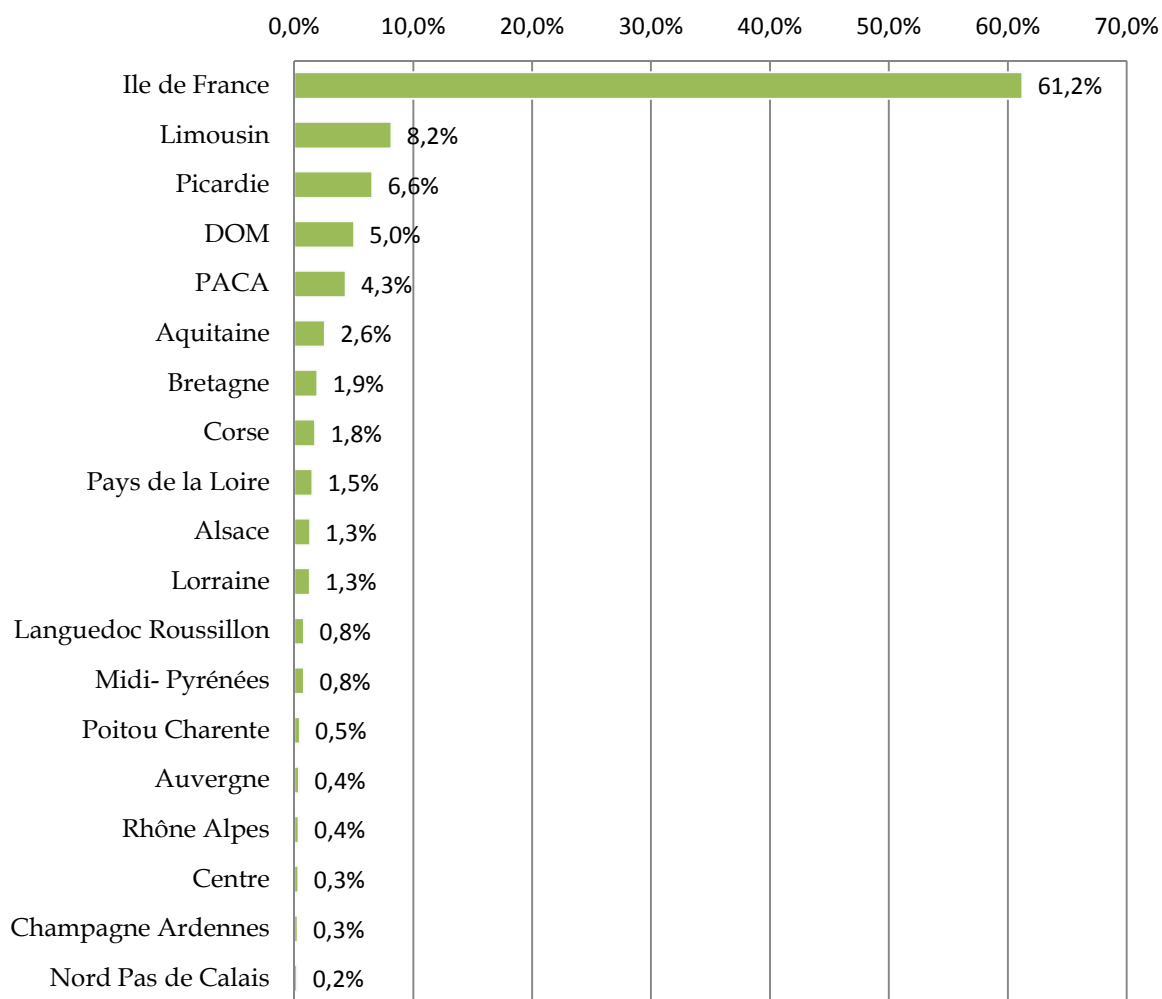
Activité	Effectif
Gestionnaire d'aéroport	10 820
Assistance en escale (*)	12 730
Maintenance	2 480
TOTAL	26 030

Gestionnaires d'aéroport : seuls ceux qui appliquent la CCNTA PS sont comptabilisés

¹² Suite à l'interruption des données Unedic : utilisation de la source Acoess Stat de l'URSSAF

■ Répartition des effectifs de l'assistance aéroportuaire (5223Z) par région

Répartition des effectifs de l'assistance aéroportuaire (52.23Z) par région en 2012



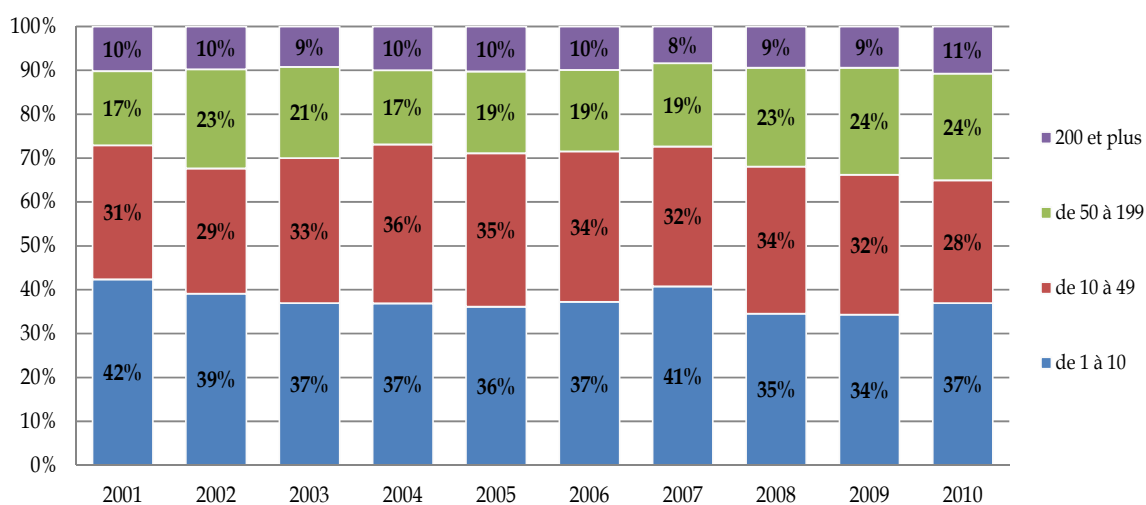
Source : Acoos Stat - Traitement Ambroise Bouteille & Associés

■ Evolution du nombre d'établissements d'assistance en escale par tranches d'effectifs entre 2001 et 2010

(les données ne sont plus disponibles depuis 2011)

- Les établissements de 50 salariés et plus représentaient 35% en 2010 contre 27% en 2001.

Evolution du nombre d'établissements d'assistance en escale par tranches d'effectifs entre 2001 et 2010



Source : UNEDIC
Présentation: Ambroise Bouteille & Associés

■ Taille des entreprises d'assistance en escale, gestionnaires d'aéroport et entreprises de maintenance (fichier OPCALIA 2012)

Taille	TOTAL Entreprises	Eff.	Gestionnaire d'aéroport	Eff.	Assistance en escale	Eff.	Maintenance	Eff.
moins de 10 sal	44	155	8	45	22	65	14	45
de 10 à 49 sal	44	1115	17	295	17	545	10	275
de 50 à 199 sal	35	3 875	13	1 290	19	2 115	3	470
plus de 200 sal	30	20 885	7	9 290	20	9 905	3	1690
Total	153	26 030	45	10 920	78	12 630	30	2 480

Source : OPCALIA

Rapport emploi : données 2012

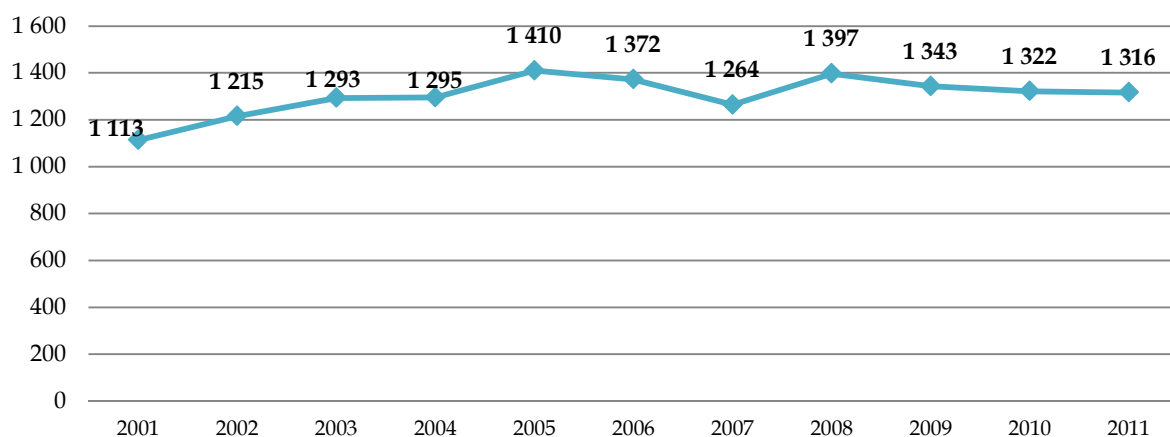
- 1.1 Introduction**
- 1.2 Données économiques**
- 1.3 Données emploi**
- 1.4 Données formation**
- 1.5 Données compagnies aériennes**
- 1.6 Données assistance en escale**
- 1.7 Données travail aérien**

Données travail aérien

■ Les effectifs de personnel navigant technique (PNT) du travail aérien ont augmenté de 18% entre 2001 et 2011

données 2012 non disponibles, la mise à jour sa faisant tous les 2 ans

Evolution des effectifs de PNT du travail aérien entre 2001 et 2011



Source : CRPN
Présentation: Ambroise Bouteille & Associés

■ Effectifs déclarés et taille des entreprises de travail aérien à OPCALIA à fin 2012

Plus de la moitié des effectifs PNT des entreprises de travail aérien sont salariés d'une entreprise adhérente à un autre OPCA qu'OPCALIA

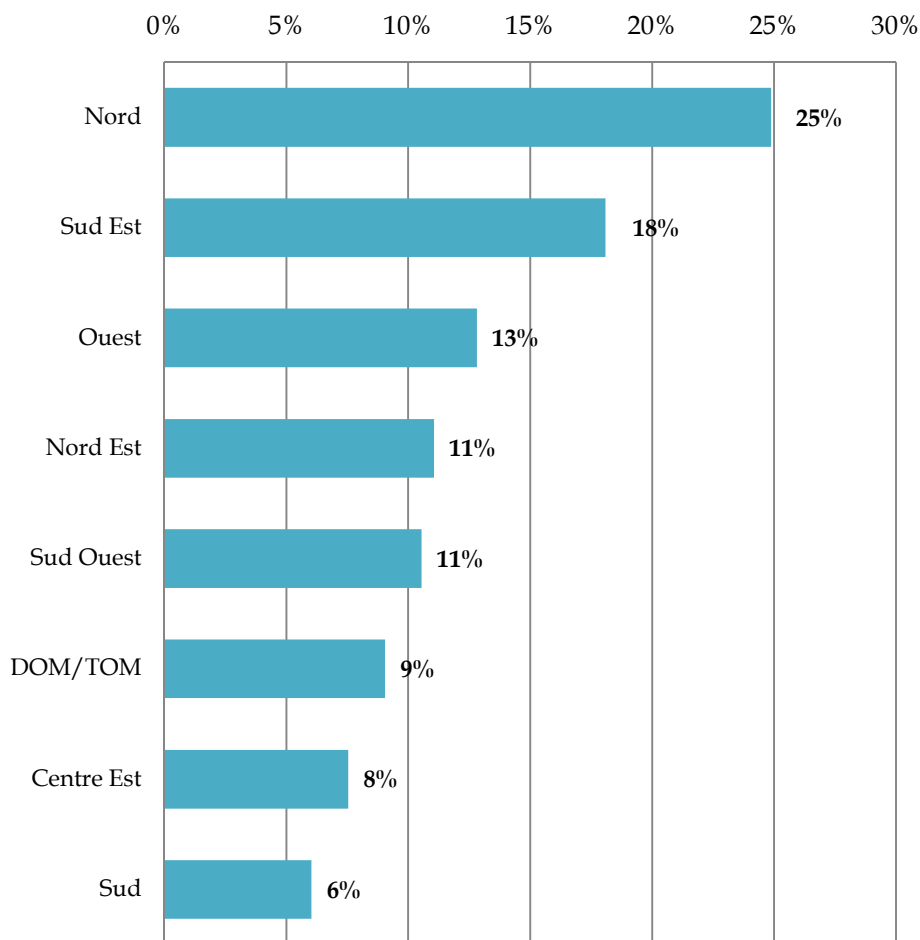
Taille	Nb d'entreprises	Effectif
moins de 10 sal	66	195
de 10 à 49 sal	14	330
de 50 à 199 sal	2	165
Total	82	690

Source : OPCALIA

■ **Le Nord regroupe à lui seul un quart des entreprises du travail aérien¹³**

données 2012 non disponibles, la mise à jour se faisant tous les 2 ans

Répartition régionale des entreprises de travail aérien en 2011



Source : DGAC
Présentation: Ambroise Bouteille & Associés

¹³ La CRPN définit le travail aérien de la manière suivante : « opération aérienne qui utilise les aéronefs à d'autres fins que le transport public »



OBSERVATOIRE

*Prospectif des Métiers &
des Qualifications de l'Aérien*

Observatoire prospectif des métiers et des qualifications de l'aérien

<http://www.observatoire-metiers-aerien.fr>